

# GŁOS

## NOWEJ HUTY

Nr 16 (645) Kraków, 19 IV. — 25 IV. 1969 r. Cena 50 gr

DZIS

W NUMERZE:

- Kształt przyjaźni — str. 3.
- Rada a petent — str. 3.
- Pomoc dla uczących się — str. 4.
- Samo-chód od PKO — str. 6.

Z KSR Huty im. Lenina

## Podział funduszu zakładowego — dokonany

Czwartkowa, pięćdziesiąta szósta Konferencja Samorządu Robotniczego w Hucie im. Lenina, której przewodniczył członek KC, I sekretarz KF partii w HiL tow. T. Wachowski, a udział w niej wzięli również przedstawiciele wydz. ekonomicznego KW PZPR tow. P. Bojko, miała w zasadzie cztery tematy. Pierw-

szy z nich, to informacja w sprawie wyników gospodarczych osiągniętych przez hutę w ub. r. referowana przez dyr. nac. HiL mgr inż. R. Kołomyjskiego, łącznie z wykonaniem zadań do funduszu zakładowego, drugi — omówienie przez z-cę gl. księgowego HiL mgr M. Ratusza bilansu ubiegłorocznego huty, trzeci — sprawozdanie Rady Zakładowej HiL, złożone przez jej przewodniczącą J. Stefani-ka, obejmujące wykonanie funduszu socjalnego oraz czwarty, referowany przez sekretarza Rady Robotniczej mgr T. Błode — zmiany w regulaminie podziału funduszu zakładowego. Koreferat w imieniu Rady Robotniczej przedstawił członek komisji RR mgr J. Kruk.

Ubiegłoroczny bilans HiL, zatwierdzony przez KSR, zamknął się sumą 37 mld 891 mln zł, a zysk wyniósł 2 mld 689 mln zł. Dobre wyniki ubiegłoroczne pozwoliły uzyskać wyższy niż w poprzednim roku fundusz zakładowy: wyniósł on tym razem 75 mln 605 tys. zł. Przy podziale tej sumy przeznaczono 25 proc., czyli 18.901 tys. zł na budownictwo mieszkaniowe dla pracowników HiL, na fundusz socjalny założył 20 proc. tj. 11 mln 341 tys. zł. Z ogólnej kwoty funduszu nagród sumę 550 tys. zł przeznaczono na następujące cele: 60 tys. zł na nagrody dla produkujących młodych pracowników huty, uczniów ZSZ, 220 tys. zł na nagrody dla pracowników ZLZ, 300 tys. zł dla emerytów i rencistów HiL, którzy odeszli przed

dnem 1. I. 68 r. (renciści z roku ub. zostaną objęci listami nagród wydziałów).

Oprócz tego 348 tys. zł zostało przeznaczonych na nagrody do zbiorowego wykonywania przez wydziały, które wyróżniły się w r. ub., a są to Wydział Rur Zgrzewanych, Zakład Koksochemii. (Dokończenie na str. 2)

### Z PRZYGOTOWAN DO WYBORÓW

W Nowej Hucie zostały powołane 72 komisje obwodowe, w skład których wchodzi po dziewięć osób. Przy każdej z tych komisji organizuje się obecnie aktyw społeczny, który weźmie udział w przygotowaniu wyborów i ich przeprowadzeniu. Podjęta już działalność dzielnicowa komisja wyborcza.

Równocześnie trwa kompletowanie list wyborczych, które zostaną wylouzone do wglądu i sprawdzenia od dnia 27 kwietnia br. W toku przygotowań są lokale wyborcze, a ich estetycznemu wyglądowi poświęca się szczególnie wiele uwagi. (ik)

### W CZWARTEK ZEBRANIE KOŁA PRZEWODNIKÓW

Koło Przewodników Zakładowych PTTK huty dokona już wkrótce, bo w dniu 24 bm. (czwartek) podsumowania wyników swej pracy i wytyczy jej dalsze kierunki. Zebranie odbędzie się w sali KTR, bud. „S” centrum administracyjnego o godzinie 15.30.

### Po okręgowej konferencji wyborczej PZPR Kraków—miasto

## Tow. Kazimierz Kuraś ponownie kandydatem na posła

14 bm. obradowała konferencja partyjna 4 Okręgu Wyborczego PZPR Kraków—miasto. Konferencja, w której uczestniczył członek Biura Politycznego KC, premier Józef Cyrankiewicz, dokonała wyboru kandydatów na posłów do Sejmu PRL z ramienia Polskiej Zjednoczonej Partii Robotniczej, a wśród nich — przedstawiciela nowohuckiego środowiska, pracownika Huty im. Lenina, posła na Sejm w obecnej kadencji — tow. Kazimierza Kurasia.

Towarzysz K. Kuraś jest dobrze znany naszej załodze. Jako brygadista koksowniczy pracuje od początku w Zakładzie Koksochemicznym HiL. W ka-

dencji, która dobiega końca, szczególnie aktywnie działał w komisji sejmowej ds. handlu wewnętrznego. (ik)



## Dzielnicowa partyjna konferencja przedwyborcza WYBRAŁA KANDYDATÓW NA RADNYCH

W środę w Nowej Hucie odbyła się dzielnicowa konferencja przedwyborcza poświęcona dokonaniu wyboru kandydatów na radnych Rady miasta Krakowa oraz Dzielnicowej Rady Narodowej z ramienia Komitetu Dzielnicowego PZPR oraz Komitetu Fabrycznego partii w Hucie im. Lenina. Udział w niej wzięło 184 delegatów oraz zaproszeni goście. Komitet Wojewódzki PZPR reprezentowali sekretarz tow. K. Barwacz oraz kierownik wydziału budownictwa i gospodarki komunalnej KW tow. A. Lenczowski.

Obrady otworzył członek KC PZPR, I sekretarz KF w hucie tow. T. Wachowski, po czym w imieniu egzekutywy KF i KD partii referat wygłosił I sekretarz KD tow. T. Nowicki. Mówiąc na wstępie o osiągnięciach całego naszego kraju w dwudziestopięciolecie tow. T. Nowicki podkreślił znaczenie nowohuckiego kombinatu i dzielnicy jako czołowych obiektów powojennych okresu dynamicznych przemian. Pokrótce: nasza huta wyprodukowała dotąd ponad 33 mln ton koks, 25 mln ton surowki, 29 mln ton stali, 23 mln ton kruszywa, 17 mln ton wyrobów walcowanych, 5 mln ton blach zimnowalco-

wanych. Nakłady inwestycyjne na trzeci etap rozbudowy HiL, obecnie trwający, wynoszą 19,5 mld zł, a przyniesie to osiągnięcie mocy produkcyjnej 5,5 mln ton stali rocznie.

Równoległe do rozbudowy huty rośnie dzielnica mieszkaniowa licząca już dziś 150 tys. mieszkańców; w ostatnim czterolecu przybyło bowiem 35 tys. mieszkańców. Otrzymali oni 92 tys. izb mieszkalnych z czego 19 tys. wybudowanych w czasie mijającej kadencji Rady Narodowej. W nowej kadencji nastąpi dalszy wielki wzrost osiedli mieszkaniowych, budowa szkoły muzycznej, drugiego szpitala, dalszych przychodni, szkół, placówek usługowych, istnieją też perspektywy wzniesienia Domu Młodzieży.

W ocenie działalności Dzielnicowej Rady jako organu władzy ludowej, w referacie obu egzekutyw Komitetów partii stwierdzono zacieśnienie więzi przez DRN z mieszkańcami Nowej Huty, wiele nowych form współpracy i zaktywizowania społeczeństwa dzielnicy we współgospodarzeniu oraz w podejmowaniu i wykonywaniu licznych czynów społecznych. Równie pozytywne były o-

ceny realizacji uchwał obu Komitetów przez DRN dokonywane w czasie trwania kadencji. Wśród zadań nowej Rady Dzielnicowej wymienić należy przede wszystkim dalsze rozwijanie samorządności przy udziale mieszkańców dzielnicy, za pośrednictwem Komitetów Osiedlowych itd, coraz lepszą koordynację przez DRN współdziałania z ludnością i przedsiębiorstwami niepodlegającymi Radzie, lepsze wykorzystanie czynów społecznych dla rozwoju dzielnicy i dalsze usprawnianie administracji.

W długiej i wieloprobnej dyskusji jako pierwszy zabrał głos poseł na

Sejm i kandydat na posła w nowej kadencji tow. K. Kuraś, zwracając uwagę m. in. na potrzebę szczegółowej rejestracji postulatów zgłaszanych przez wyborców dla niepozwolenia żadnego z nich bez odpowiedzi, na dalsze podwyższanie kwalifikacji pracowników DRN oraz usprawnianie pracy aparatu radzieckiego jako politycznego zadania dla DRN w nowej kadencji. Poprawie nadal musi ulegać praca handlu i placówek usługowych wobec nieustannego wzrostu siły nabywczej i potrzeb społeczeństwa Nowej Huty.

(Dokończenie na str. 2)



Delegaci HiL na obradach konferencji dzielnicowej. Fot. J. ROŚKIEWICZ

## Hutnicy na wielkim wiecu w Poroninie

Jak już informowaliśmy w poprzednim numerze „Głosu”, jutro, w niedzielę, odbędzie się w Poroninie przedmownikiem woda rewolucji — wielki wiec, w którym udział wezmą również hutnicy naszego kombinatu. Wiec, podczas którego zapalony zostanie znicz, zainauguruje obchody setnej rocznicy urodzin W. I. Lenina.

Wiec rozpocznie się o godz. 10-tej. Autobusy, którymi udadzą się do Poronina hutnicy wraz z rodzinami, odjadą przed nowohuckiego „Orbisu” (al. Lenina) o godz. 6.30.

Każdego dnia korzystamy ze środków miejskiej komunikacji. Ten temat powtarza się w listach do redakcji, wnioskach wysuwanych przez załogę na różnych zebraniach, w towarzyskich pogawędkach. Komunikacja — to problem numer jeden naszego codziennego życia. Nic dziwnego, że towarzyszy mu zainteresowanie nie wszystkich, choć często niecenzurującym komentarzom nie towarzyszy — niestety — orientacja i znajomość problemu.

Przedwyborcza kampania jest najlepszym momentem do przeanalizowania tych spraw. Życie bowiem składa się nie tylko ze spraw wielkich, ale i drobnych utrudnień, które często dając się we znaki, uпрzykszą nam jego normalny bieg.

Chodzi więc nam o problemy, które przy lepszej organizacji pracy, wyższej kulturze obsługi, Miejskie Przedsiębiorstwo Komunikacyjne mogłoby ku zadowoleniu pasażerów rozwiązać. Są to rezerwy, do których sięgając, obciążając się można doskonale bez dodatko-

wych nakładów, bez inwestycji. Kultura na co dzień — to zasada, którą na co dzień powinien stosować personel MPK. O ileż mniej byłoby narzekań na nieuprzejmych, czy wręcz aroganckich kontrolerów, którzy jednakowo traktują bezczelnego wyrostka jadącego na gapę, jak i bezradną staruszkę, która przez zapomnienie nie wykupiła biletu. Albo — awaria. W końcu zdarzają się zahamowania ruchu i zdarzać się będą. To nieuniknione. Rzecz jednak w tym, by zawsze znalazł się na miejscu wypadku przedstawiciel MPK, który potrafi pokierować przerwany ruchem,

wskazać zastępcze środki lokomocji, uspokoić zniecierpliwionych pasażerów.

Pisaliśmy o tym już niejednokrotnie. Krakowska prasa również wiele miejsca poświęca tej dokuczliwej bolączce

czy: konstruktywną, życzliwą, wspólną rozmowę, której efektem będzie usprawnienie — w ramach istniejących możliwości — komunikacji tramwajowej i autobusowej. Spotkanie takie odbędzie się w pierwszej połowie maja, w lokalu nowohuckiego Klubu NOT. O jego terminie poinformujemy w następnym numerze. Sądzić należy, że ten frający temat interesujący wszystkich, zachęci Czytelników do tak licznej liczby udziału w spotkaniu, iż sala NOT nie pomieści wszystkich chętnych. A na razie — prosimy o listy i uwagi, postulaty i opinie. Będziemy je drukować w specjalnej rubryce naszej gazety pod winiętą, którą dzisiaj zamieszczamy. Przekazemy je również podczas spotkania przedstawicielom MPK.

Biorąc na redakcyjny warsztat sprawy komunikacji w naszej dzielnicy, nie obiecujemy sobie złotych gór czy idealnego antidotum. Liczymy jednak na usprawnienia — które nam, pasażerom, ułatwią życie. (br)

### LUDZIE CZYNU

100 25 lecie POLSKI LUDOWEJ

Doskonale w realizacji zobowiązań produkcyjnych podjętych na cześć 25-lecia PRL, spisuje się załoga Walcowni Slabing. Swoje postanowienia wykonała już w 150 proc., dostarczyła dodatkowo ponad 15 tys. ton





## Z pracy TGP

W OSIEDLU  
KAZIMIERZOWSKIM

Po niedawnych wyborach pierwsze posiedzenie prezydium TGP Osiedla Kazimierzowskiego odbywa się w małym pokoiku przy ul. 115. Brak pomieszczeń, to właśnie najbardziej palący problem osiedlowych działaczy. Ale członkowie prezydium TGP mają duży zapal. Świecili dla osiedla przygotowują w piwnicach bloku 25, która remontują w czynie społecznym. Wybudowali również piwnicę w jednym z bloków oraz zaistalowali oddzielne gazomierze, gdyż z dotychczasowymi wspólnymi mieszkańcy mieli dużo kłopotów. W pracach tych — jak stwierdza przewodniczący TGP tow. Szczelina — najwięcej trudu poniosł ob. Niedziałek. Najpilniejszą sprawą dla TGP jest uaktywnienie grupy ORMO, niemniej pilną zorganizowanie mieszkańców do prac społecznych przy zakładaniu zieleńców, sadzeniu drzew i dekoracji osiedla.

Prezydium TGP wytypowało tow. Szczelinę na stałego łącznika z redakcją „Głosu”, dyskutowano również o utworzeniu biblioteki, przydała by się bardzo czytelnia i czasopisma partyjne. Pilną sprawą, z którą zwracano się również do przedstawicieli KD PZPR tow. Gawryłowa — jest zaistalowanie aparatu telefonicznego w przedszkolu. Jego brak daje się we znaki kierownictwu placówki.

## Z OBRAD KSR

(Dokończenie ze str. 1)

czny, Stalownia Konwertorowa, Wydział Mechaniczno-Konstrukcyjny, Tlenownia wraz z zespołem sprężarek z Siłownią.

Na fundusz nagród indywidualnych do podziału między zasługujących na nie pracowników przeznaczono 44.703 tys. zł. Na podkreślenie zasługuje decyzja KSR potrącenia z funduszu zakładowego „sankcji” w stosunku do zaniedbujących się w pracy członków załogi, także nagrody dostaną się tym, a jest to ogromna większość załogi, którzy naprawdę na nie zasłużyli. Przy podziale 5-procentowego funduszu nagród wypłacanego równocześnie z nagrodami indywidualnymi, najwyższe nagrody otrzymają członkowie robotnicy, pracownicy dozoru inżyniersko-technicznego oraz służb ekonomicznych.

Do pozostałych problemów z KSR, zwłaszcza do podziału funduszu pozostającego w gestii Rady Zakładowej, powróćmy osobno na naszych łamach. W dyskusji na Konferencji zabierali głos tow. tow. S. Sucheński, dyr. ekonomiczny HIL, R. Madejski, T. Szewczak, J. Cader, Z. Centkowski, J. Biegun, W. Nowak, J.

Zmuda, N. Woźnica, W. Zarębski, W. Szefer i in.

Obrady podsumował przewodniczący im tow. T. Wachowski, wskazując na możliwości osiągnięcia jeszcze wyższego funduszu zakładowego w tym roku; niezbędna jest w tym celu maksymalna mobilizacja do wyjścia z impasu, jakim zaczął się rok bież. a to zależy wyłącznie od załóg wydziałów, których ambicja powinna być dalsza poprawa jakości, zwiększenie ilości produkcji i pełne wywiązywanie się z zamówień. Mimo początkowych niepowodzeń — szanse te istnieją. Uczestnicy KSR postanowili wysłać list do Akademii Górniczo-Hutniczej, obchodzącej aktualnie jubileusz 50-lecia.

W dniu 17 kwietnia br. obradowało plenum KF PZPR HIL. Tematem obrad, którym przewodniczył sekretarz KF tow. M. Najduchowski było przygotowanie do obrad KSR Huty, a w szczególności do zatwierdzenia propozycji podziału f. zakładowego za 1968 r. Z ostatecznym projektem podziału funduszu zapoznał członków plenum tow. Ratusz.

W drugiej części obrad plenum zapoznało się z proponowanym przez egzekutywę KF ustaleniem składu osobowego komisji działających przy KF. Są to komisje: Techniki, Organizacyjna, Szkolenia Partyjnego, Propagandy, Łączności Miasta ze Wsią, Socjologiczna, Prasy i Wydawnictw. W skład komisji wchodzi zarówno członkowie Plenum jak również aktywni partyjni z poszczególnych organizacji partyjnych huty. Plenum zatwierdziło

## Z plenum KF

## Podział zadań partyjnych

składy osobowe zaproponowane przez egzekutywę KF. Oprócz działalności w komisjach — członkowie plenum opiekują się organizacjami partyjnymi w przemyśle, przekazując swe uwagi i spostrzeżenia sekretariatowi i egzekutywie KF. J. Ch.

Młodzi na froncie  
dobrej jakości

Drugi miesiąc pracy młodzieżowych brygad dobrej jakości przyniósł — generalnie rzecz biorąc — sukcesy. Dobrze wywiązały się ze swych zadań brygady pieca martenowskiego nr 7, głównej klatki walcowniczej slabin, zmiana I konwertora i hali rozlewniczej Stalowni Konwertorowej, zmiany „C” KAC-a i Agregatu nr 1 oraz zmiany „B” i „C” wyłazarki

z Walcowni Gorącej Blach. Podobnie zmiana „C” Ocywni Elektrolytycznej, Brygada zm. „D” Agregatu Elektrolytycznego Odfosfowania z P-62 nie osiągnęła wyprowadzić załóżonych wskaźników, ale zajęła pierwsze miejsce wśród zmian pracujących na tym agregacie.

Nieco gorzej wypadła brygada pieca nr 13, ale w porównaniu do poprzedniego miesiąca zanotowano postęp. Przede wszystkim zespół piecowych stanowi coraz bardziej zwarty kolektyw.

Natomiast nadal nie notuje się poprawy w pracy brygad wyłazarek 5-cio i 2 klatkowej. Wiele niedociągnięć zaobserwowano na piecu nr 10 Walcowni Zgniatacz. Z winy kol. Marce nastąpiła awaria pieca, który został przekazany do remontu. Natomiast kol. Marce został ukarany służbowo i organizacyjnie.

Rewelacyjne wprost wyniki uzyskali brygady P-61. Zmiana C Kombinowanego Agregatu Ciepła osiągnęła uzysk wynoszący 91,5 proc. — przy planowanym 90 proc. Dla porównania — inne brygady osiągnęły wynik 86,1 — zm. „B”, 35,9 — zm. „D” i 85,7 — zm. „A”. Na Agregacie nr 1 uzyskali młodzieżowej zm. „C” był o 2,6 proc. wyższy niż następnej po niej zm. „D” i wyniósł 89,1 proc. Również zmniejszone ilości partii zwracanych do poprawy do 1 przy średniej wyłazkowej 8,2. Brygady te też odzyskały 84,5 ton blach przy średniej wyłazkowej 42,4 ton. Podobnie dobre są wyniki wyłazarki. Zmniejszyły brygady młodzieżowe ze zmian „B” i „C” ilość skosów prawie trzykrotnie w porównaniu do pozostałych zmian. Wprawdzie nie udało im się całkowicie usunąć tzw. wybraki „ciężkie”, ale ich wyniki — 1,2 i 1,5, podczas gdy pozostałych zmian wynoszą 19,9 i 24,6. Podobne wyniki osiągnęli przy wyeliminowaniu zgniotów.

Z lepszych wyników warto również wspomnieć o obsłudze pieca nr 7 Stalowni Martenowskiej, która skróciła średni czas wytopów, zwiększyła wydajność na godzinę o 2 proc. oraz miała tylko 2,1 proc. nieefektywnych wytopów na planowane 4,2 proc.

Brygada I Konwertorowej uzyskała szczególnie dobre wyniki jeśli idzie o wskaźnik własnego wybrań i wskaźnik jakości odwalanych kęsisk w slabinie. Np. wysortowano 21,5 proc. kęsisk o dobrej powierzchni, których nie trzeba już doczyszczać, przy średniej wydajności 15,3 proc.

Podobnie jak w poprzednim miesiącu dobre wskaźniki utrzymuje mostek PU-3. Na planowane: wskaźnik zawałowania — 8,15 proc. „najgorszy” wskaźnik zmanowy wyniósł 6,02 proc., wskaźnik niewymiarowości założony 3 proc. na dwa zmianach osiągnięto 0, a na pozostałych 0,03 proc. i 0,09 proc. (nowy)

## GOŚCIE Z NRD W HUCIE

W czwartek 17 bm. gościliśmy w hucie przedstawicieli NRD w osobach: dyrektora Ośrodka Kultury i Informacji NRD w Krakowie tow. dr. Harri Kirscha oraz redaktora radia NRD z Berlina tow. Gerda Jürgena Hulna. Nie było to ich pierwsze odwiedzenie naszego zakładu, jak wiadomo brzoż Zarząd Fabryczny TRZZ utrzymuje z przedstawicielami bratniego kraju — Niemieckiej Republiki Demokratycznej, bliskie i bardzo serdeczne stosunki.

Goście niemieccy interesowali się tym razem szczególnie pracą naszego Ośrodka Mechanizacji Zarządzania. Odbyli spotkanie z dyrektorem ekonomicznym tow. inż. mgr. St. Sucheńskim, tow. Zb. Ziętkiem oraz z przedstawicielami naszej redakcji. W polu ich uwagi znalazł się również miły i symboliczny fakt roztożenia przez przedstawicieli miasta hutników NRD — Eisenhüttenstadt, opiekę nad maleńką Kasia Maga z Nowej Huty. (jd)

Dzielnicowa konferencja  
wybrała kandydatów na radnych

(Ciąg dalszy ze str. 1)

Tow. M. Osiecki, radny m. Krakowa w tej kadencji, zdał relację z realizacji postulatów w zakresie oświaty i kultury. W dyskusji wzięli udział m. in. tow. tow. A. Grabczyński, S. Wojcik, S. Cichoński, dotychczasowy przew. DRN, F. Bosak, J. Borowiec, B. Łukasik.

O zadaniach organizacji partyjnych, instancji i członków partii mówił w swoim wystąpieniu sekretarz KW tow. K. Barwacz, stwierdzając, iż wysunięcie kandydatów na radnych z ramienia partii na dzielnicowej konferencji zwiększa odpowiedzialność kandydatów i samych organizacji partyjnych za działalność nowo wybranych radnych w nowej kadencji. W tych wyborach więcej kandyduje robotników, kobiet i młodych pracowników. Zadania stojące przed członkami partii w kampanii wyborczej mają tym większe znaczenie, że od przebiegu kampanii zależy będzie dobra praca nowo wybranych Rad Narodowych i Sejmu. Dzięki kampanii tej zamierzamy osiągnąć równocześnie dalsze zaktywizowanie społeczeństwa, które stanowi poparcie dla polityki partii i Rządu. Z dużą odpowiedzialnością musi zostać zbudowany również program do realizacji

przez nowe Rady, oparty o realne podstawy i służący dalszemu rozwojowi miasta, w tym naszej dzielnicy.

W uchwale podjętej na konferencji dzielnicowej stwierdza się m. in., iż rozbudowa Huty im. Lenina i Nowej Huty przebiegała zgodnie z programem wyborczym na kończącej się kadencji, dobrze spełniła swoje zadania również ustępująca DRN, której działalność zostaje poszerzona o dalsze zadania w nowym programie.

Dzielnicowa konferencja partyjna wybrała do Rady m. Krakowa 21 delegatów. Są nimi: A. GRABCZYŃSKI, brygadista ze Stalowni Martenowskiej HIL, J. GASTOL, z-ca dowódcy 6 Pomorskiej Dywizji Powietrzno-Desantowej, S. MACIAŁEK, nac. inż. KZBiZ, J. SIEMIATKOWSKI, inż. z Elektromontażu, W. BORUSIEWICZ, prorektor PK, S. MARCINKOWSKI, wiceprzew. ZW ZMS, J. KABAJ, robotnik z Mostostalu, LUDWIKA MICHAŁAK, prac. fiz. z HIL, J. FINDYSZ, inż. z HIL, K. LEPIARCZYK, sekretarz Prez. Rady m. Krakowa, W. KUNSTLER, inż. z HIL, J. WINIARSKI, technik z HIL, J. MAGDY, słusarz z PPB HIL, S. REK, prokurator wojewódzki, S.

## Jak wykonujemy plan?

TABELA WYKONANIA ZADAŃ PRZEZ HUTĘ DO DNIA 16 BM. WŁAŚCZNIE:

	% planu
Zakład Mat. Ogniotrwałych	
wyroby szamotowe	103
wyroby zasadowe	101
dołomit	97
wapno	100
wyroby smoł. dołomit.	92
Zakład Koksochemiczny	
koks ogółem	99
koks wielkopieczowy	98
smoła	102
benzol	101
sierian amonu	97
Aglomerownia I	100
Aglomerownia II	103
Wielkie Piece	
surowka	101
Wydział Przerobu Żużla	
żużel granulowany	101
żużel pienisty	104
żużel kawałkowy	86
Stalownia Martenowska	100
Stalownia Konwertorowa	98
Wydział Wlewnic	
wlewnice	101
Walcownia Wstępne	
prod. surowa kęsisk	106
prod. gotowa kęsisk	104
prod. surowa kęsów	99
prod. gotowa kęsów	99
Walcownia Slabin	
prod. surowa	103
prod. gotowa	103
Walcownia Gorąca Blach	
prod. surowa	104
prod. gotowa	104
Walcownia Drobnych	
prod. surowa prof.	96
prod. got. prof.	98
prod. surow. drutu	89
prod. got. drutu	92
Walcownia Żelazna Blach	
blacha sur. czarna	99
blacha got. czarna	93
blacha sur. ocynk.	102
blacha got. ocynk.	99
blacha sur. ocyn. ogn.	103
blacha got. ocyn. ogn.	102

blacha sur. ocyn. elektr. 95  
blacha got. ocyn. elektr. 100  
taśma — got. 117  
Wydział Rur Zgrzewanych  
prod. rur 107  
prod. got. rur 104  
prod. got. prof. giet. 107  
Wydział — Odlewnie  
prod. ogółem 88  
stal elektr. surowa 103  
odlewy stalowe 65  
Wydział Mechaniczno-Konstr.  
wyroby kute ogółem 100  
odkucie swob. kute 100  
prod. ogółem 69  
konstrukcje stalowe 101  
Siłownia — energia elektr. 92  
Stal ogółem 99

PRACOWALI DOBRZE I RYTMICZNIE. W połowie miesiąca kilka wydziałów huty legitymuje się dobrymi wynikami pracy. Dobrze i rytmicznie pracują załogi obu Aglomerowni. Wykonały plan z nadwyżką ok. 4,7 tys. ton spieku. Poprawiła rytm pracy załoga Wielkich Pieców. Uzyskała ona nadwyżkę wynoszącą ponad 1600 ton surowki. Dobre wyniki osiągnęła załoga Wydziału Wlewnic: wykonała plan w 101%, dostarczyła dodatkowo ponad 100 ton wlewnic i osprzętu. Bardzo dobre tempo pracy utrzymuje załoga Walcowni Zgniatacz. Jej rezultat w produkcji kęsisk, to 104% planu i nadwyżka wynosząca ok. 4,2 tys. ton. Dobre pracuje również załoga Walcowni Slabin. Wykonała plan w 103%, dostarczyła dodatkowo ok. 1,3 tys. ton slabin. W czołowie najlepiej pracujących załóg uplasowała się załoga Walcowni Gorącej Blach. Wykonała plan z nadwyżką ok. 2,8 tys. ton blachy. Nie zawiodła załoga Ocywni Ogniowej Blach (nadwyżka ok. 14 ton), załoga Ocywni Elektrolytycz-

nej Blach (nadwyżka ok. 15 ton). Bardzo dobre rezultaty uzyskała załoga Wyd. Rur Zgrzewanych. Dzięki dużej rytmiczności w pracy i przekraczaniu planów dobowych, uzyskała nadwyżkę wynoszącą ok. 70 km rur.

WYKONALI SWE ZADANIA. Dobrze pracowała załoga ZMO. W dwóch podstawowych asortymentach swych wyrobów uzyskała nadwyżki: dodatkowa produkcja wyrobów szamotowych wyniosła ponad 100 ton, wyrobów zasadowych — ponad 30 ton. Dobrze przebiegała również praca załogi Wyd. Przerobu Żużla. Rezultaty? — dodatkowa produkcja ok. 700 ton żużla granulowanego i ok. 600 ton pumeksu.

## Z życia LOK

W dniu 16. IV. 69 r. odbyło się zebranie sprawozdawcze wyborcze LOK w pionie Głównego Energetyka TE. Udział w zebraniu wzięł sekretarz ZF LOK tow. Władysław Sumera i członek Prezydium Zarządu Fabrycznego LOK tow. Edward Plusiński. W skład nowego Zarządu LOK pionu TE weszli: Przewodniczący — Władysław Gumuła — W25, z-ca przew. — Andrzej Zieliński — W21, sekretarz — Mieczysław Doniec — W22, członek — Stanisław Musiałek — TE, Tadeusz Chmielewski — W22, Zdzisław Szczepański — W22.

Tow. Władysław Sumera ocenił pozytywnie działalność ustępującego Zarządu.

Na zjeździe fabrycznym w dniu dzisiejszym pion TE reprezentowany będzie przez tow. tow. J. Gumułę, Tadeusza Chmielewskiego, Andrzeja Zielińskiego i Zdzisława Szczepańskiego.

Andrzej Zieliński  
Klub Młodych Korespondentów

ZAPISKI  
z tygodniaWyborcze  
konfrontacje

Sejmu Cz. Domagała przytoczył następujące cyfry:

♦ W 1945 roku Kraków posiadał 163 tys. izb mieszkalnych, a w 1968 — o 182 tysiące więcej. A więc: w ciągu dwudziestu pięciu lat zbudowaliśmy więcej, niż wszystkie poprzednie pokolenia, przez tysiąc lat naszej historii.

♦ W naszych oczach, w ciągu dwudziestu lat, wyrosła Nowa Huta, miasto liczące ponad 150 tys. mieszkańców. (Dodajmy: miasto wyposażone w niezbędne urządzenia, zbrojne w szeregach polu.)

♦ W 1938 r. uczyło się w Krakowie 7,5 tys. studentów, natomiast w 1968 r. ponad 46 tys. (Zrozumiałe, że z tym łączy się odpowiednio większa ilość pomieszczeń szkolnych, burs, stypendiów itd.)

W tej sytuacji staje się jasne, że stary przedwojenny problem „chleba i pracy” — znany dobrze z pochodów bezrobotnych, problem braku perspektywy dla młodzieży — jest w naszych warunkach po prostu... przeżytkiem; jak byśmy powiedzieli: „traci myśkę”.

Ale — przypomniał o tym na konferencji premier J. Cyrankiewicz — niejednokrotnie zdarza się u nas, że za niedopieczoną bułką, obwinia się nie piekarza czy kierownika piekarni, nie krytykuje się rady narodowej, która nie kontroluje danych spraw, lecz... ustrój! To bowiem jest najłatwiejsze...

I w tym niewątpliwie, drobnym przykładzie, zawiera się niestety głębsza

prawda. Ustrój o uspołecznionej gospodarce, gospodarce planowej, likwidującej bezrobocie i umożliwiającej zatrudnienie wszystkich nowych rąk robotniczych, wymaga społecznej aktywności wszystkich, każdego obywatela. Każdy pełnoletni obywatel (dziś wyborca) powinien brać udział we współzrządzeniu, kontrolować — w przyjętej a dostępnej sobie formie, — swoją radę, a więc wystużać sprawozdań wybranych przez siebie radnych.

Idea demokracji socjalistycznej, demokracji robotniczej w zakładach, to nie jest sprawa o odświętnej działalności, jakiegoś aktu prawnego, to nie jest coś, co dorywczo się tylko realizuje. Ludowładztwo w naszych warunkach, to społeczna aktywność tysięcy i setek tysięcy obywateli. To czynne pojmowanie obywatelstwa. I to w odniesieniu do wszystkich dziedzin naszego życia.

Wybory do Sejmu i do rad narodowych nie są tylko głosowaniem. Sięgając znów do wypowiedzi premiera Cyrankiewicza powtórzmy, że — jest to ważny etap SOCJALISTYCZNEJ EDUKACJI OBYWATELSKIEJ.

Towarzysz Wł. Gomułka w niedawnym przemówieniu na konferencji wyborczej w Warszawie, podkreślił jak mi się wydaje dwie szczególnie istotne sprawy. Pierwsza: tzw. „rezerwy bezinwestycyjne”. Otóż, jest jasne, że im dochód narodowy będzie większy, tym więcej będziemy mieć do podziału. Dlatego: aby usprawnić produkcję i podnieść wydajność oraz jakość pracy — nie trzeba czekać na instrukcje czy zarządzenia!

I drugie: chodzi nam nie tylko o słuszną krytykę, lecz przede wszystkim o twórczą działalność! A więc, jeżeli rozmawiamy z młodymi wyborcami to pamiętajmy, że trzeba z nimi mówić o przeszłości, to prawda, ale w szczególności o programie, który RAZEM będziemy realizować!

R. WOLSKI



## POGODA

**KWIECIEŃ** wciąż przepłata, niestety więcej zimy, niż lata. Taki to rok. Zima ciągnie się już szósty miesiąc. W Krakowie opady śniegu są przelotne, ale na Podhalu zima w pełni. Utrzymuje się tam stała pokrywa śnieżna. Po przemieszczeniu się przynoszących mroźne powietrze układów niżowych rozbudowuje się od północnego zachodu nowy kłn wyżowy, który pozwala żywić nadzieję na pewną poprawę. I tak w najbliższych dniach możemy się spodziewać dłuższych okresów słońca i wzrostu temperatury do 10, a nawet 15 stopni. Noce ciągle jeszcze chłodne, w rozpoczęciu dniach możliwe lokalne przymrozki. Wiosna spóźnia się jak rzadko kiedy, nie tyle zresztą wskutek przelotnych opadów śniegu, ale właśnie wskutek przymrozków.

## PROMYK

## Kultura i bezpieczeństwo

Chodzi mi konkretnie o skracanie sobie drogi przez pracowników kombinatu, którzy po pracy „na łeb na szyję” biegną do tramwaju, nie patrząc ani na własne bezpieczeństwo, ani na niszczące przez nich przy tej okazji trawniki. Byłoby dobrze, aby przed główną bramą kombinatu stał funkcjonariusz MO i karał mandatami niesforne obywateli. Narzekamy bowiem, niedługoż nie słusznie, na brak kultury wśród pracowników MPK, ale sami — jak i dałaby przykład? Obserwacje ludzi, tłumnie biegających obok torów tramwajowych, narażających się na kalectwo a nawet śmierć — nie należą niestety do rzadkości. A niszczenie naszego wspólnego dobra i wysiłku wielu ludzi, którzy dbają o tereny zielone, też z kulturą nie ma wspólnego.

Wkrótce rozpoczyna się pożyteczna akcja: „Tydzień Kultury na Jezdni”. Dobrze, że organizujemy tego rodzaju akcje, ale z kulturą nie można być na baki w pozostałych — 51 tygodniach roku!

Mieczysław Szymański

Korespondent

## Komunikaty MPK

Dyrekcja MPK w Krakowie zawiadamia, że zgodnie z informacją zamieszczoną w prasie krakowskiej w dniu 23. III br. o wprowadzeniu samoobsługi we wszystkich wagonach tramwajowych w Krakowie — termin wprowadzenia samoobsługi ustalono na środę, dnia 16 kwietnia br.

W związku z powyższym przypominamy, że z tym dniem likwiduje się stanowisko konduktora a w każdym dwu i trzywagonowym składzie tramwajowym wprowadza się „konduktora rewidującego”, którego zadaniem będzie m. in. czuwanie nad bezpieczeństwem przy wsiadaniu i wysiadaniu, kontrola biletów i kart upoważniających do korzystania z przejazdów tramwajem oraz w wypadkach wcześniejszego zgłoszenia przez pasażera, że nie posiada biletu — umożliwienie zakupienia biletu 4-przejazdowego normalnego lub 5-przejazdowego ulgowego. Bilety pojedyncze będzie można nabyć tylko w kioskach „Ruchu” i jak dotychczas w Punkcie Kontroli Ruchu MPK. Konduktorzy rewidujący będą mieli również prawo nakładania opłat podwyższonych.

\*

Dyrekcja Miejskiego Przedsiębiorstwa Komunikacyjnego w Krakowie zawiadamia, że w związku z budową połączenia tramwajowego z Nową Hutą przez ul. Nowogrodzicką i zamknięciem części ulicy Centralnej dla ruchu kołowego — autobusy linii 125 kursować będą od dnia 15. IV br. w obu kierunkach przez ul. Nowohucką zamiast przez ul. Centralną, następnie Al. Pl. 6-letniego i dalej bez zmian.

Natomiast linia 121 od ul. Soltyśowskiej koło Zakładów Betonarskich i Żelbetowych — Nowohucka, Al. Pl. 6-letniego i dalej bez zmian w obu kierunkach.

## KTO KUPI BECZKI?

Huta im. Lenina posiada do sprzedaży beczki metalowe bez obręczy, po olejach i smarach o pojemności ca 200 l nadające się do użytku w gospodarstwie domowym. Beczki te w cenie 30 zł za sztukę sprzedaje i informację udziela Zespół EG 3, tel. wewn. 52-04.

## OLIMPIADA KULTURALNA

Z Walcowni Drobnej Drutu wielu pracowników zgłosiło się do konkursów indywidualnych: recytatorskiego, wokalnomo-muzycznego, plastycznego.

W wydziale organizowane są spotkania, m. in. z Władysławem Czubajem, pracownikiem P-64, który przez 2 lata przebywał w Libii. Zapoznał on liczące zebranych pracowników Walcowni z życiem i obyczajami, panującymi w tym kraju.

Stalownia Konwertorowa dużo uwagi poświęca m. in. konkursowi na gazetkę ścienną. Tematyka dotyczyła wspomnień z okresu wyzwolenia Krakowa, pn. „ZMS w walce o jakość” itp.

## RADA DZIAŁA...

Już pierwsze osiągnięcia ma na swym koncie nowa, bo od listopada ub. roku działająca, Rada Oddziałowa Domu Kultury Huty im. Lenina. W ciągu tych kilku miesięcy zrobiono wiele w celu poprawy warunków socjalno-bytowych pracowników ZDK, jak również w dziedzinie życia kulturalno-oświatowego.

M. in. 4 osoby otrzymały bezwzględne zapomogi w wysokości 1200 zł, chorzy odwiedzani są przez przedstawicieli Rady, otrzymują paczki żywnościowe itp. W związku z Dniem Kobiet zorganizowano imprezę dochozową, co pozwoliło na urządzenie miłego spotkania dla kobiet, obdarowania ich upominkami. Poczyniono również starania o terminowy przydział mieszkań spółdzielczych dla pracowników ZDK.

Rada Oddziałowa żywo zajmuje się sprawami kultury, rozprawdane są bilety do teatrów, zorganizowano wycieczkę do Zakopanego itp. W miarę możliwości realizowane są postulaty, zgłaszane przez

W Walcowni Slabing założono ostatnio klub mikołników teatru. Liczba członków wzrasta z każdym dniem.

\*

W blisko 10 większych wydziałach huty odbyły się już eliminacje ćwierćfinałowe konkursu czytelniczego, 24 bm. o godz. 17 w kawiarni ZDK HiL planuje się zorganizowanie rozgrywek półfinałowych.

Odbyły się już przesłuchania konkursu recytatorskiego, w tych dniach odbędą się popisy konkursu pn. „Szukamy nowych talentów”.

Do 24 kwietnia należy składać wszystkie prace plastyczne, fotograficzne oraz gazetki ścienn.

Kolejne zebranie dla aktyw huty planowane jest 25 bm, jak zwykle w kawiarni ZDK. (bg)

załogę Domu Kultury na ostatnim zebraniu sprawozdawczym, a dotyczące wielu istotnych zagadnień z zakresu spraw socjalnych, kulturalnych i innych.

Członkowie Rady biorą udział w pracach branżowych komisji Dyrekcji Naczelnej. (bg)

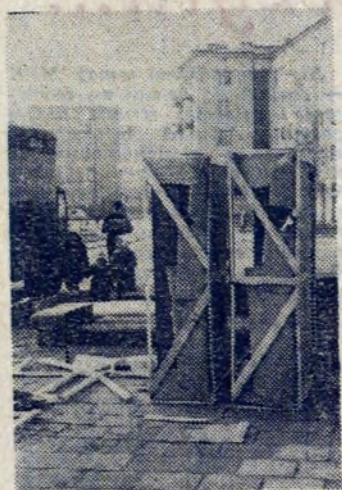
## Imprezy z udziałem zespołów ZDK

19 i 20 bm., w Opolu odbędzie się centralna akademicka Związku Leśników. W uroczystościach weźmie udział zespół tańca Domu Kultury HiL.

\*

16 kwietnia rozpoczęły się imprezy dla wydziałów huty, z okazji Dni Leninowskich. W bież. roku przewiduje się zorganizowanie 12 tego typu imprez, we wszystkich biorą udział amatorskie zespoły artystyczne Domu Kultury HiL. Na Akademii Centralnej w

## Nadeszły meble!



Nadeszły meble. Z polskimi i bez, według starzych wzorów mających jednak wielu zwolenników i te bardziej nowoczesne, o mniejszych rozmiarach, bardziej nadających się do mieszkań o mniejszym metrażu. Jedne i drugie natychmiast znajdują nabywców, gdyż trzeba przysłać, że mieszkańcy naszej dzielnicy dbają wiele o wnętrza swoich domowych pomieszczeń. Na zdjęciu: na zapleczu sklepu meblowego osiedla Słonecznego tapczany i szafy — w kilka godzin później znajdują się może w pokojach hutnika...  
Fot. JÓZEF ROŚKIEWICZ

## CO W TYGODNIU?

## KINA

SWIT od 19 do 25 bm. godz. 15.30, 18.00 i 20.30 „Żyć aby żyć” produkcji francuskiej, doz. od lat 16, od 20 do 30 bm. godz. 15.45, 18.00 i 20.15 „Gringo” produkcji włoskiej.

SWIT Mała Sala od 17 do 20 bm. godz. 15.00, 17.15 i 19.30 „Syn marnotrawny” produkcji włoskiej, doz. od lat 16, od 21 do 24 bm. godz. 15, 17 i 19 „Republika Skid” produkcji ZSRR, doz. od lat 16, od 25 do 27 bm. godz. 15, 17 i 19 „Kamienisty krzyż” produkcji ZSRR, doz. od lat 16.

SWIATOWID od 20 do 22 bm. godz. 15.45, 18.00 i 20.15 „Żelazny potok” produkcji radzieckiej, doz. od lat 14, od 23 do 26 bm. godz. 15.45, 18.00 i 20.15 „Imiona miłości” produkcji francuskiej, doz. od lat 18.

SWIATOWID Mała Sala od 18 do 21 bm. godz. 15, 17 i 19 „Najazd Czarnego Księcia” produkcji radzieckiej, doz. od lat 11, od 22 do 25 bm. godz. 15, 17 i 19.15 „Niagara” produkcji USA, doz. od lat 16, od 26 do 29 bm. godz. 15, 17 i 19.15 „Pociąg pod specjalnym nadzorem” produkcji czechosłowackiej, doz. od lat 18.

SFINKS od 17 do 20 bm. „Na pomoc” produkcji angielskiej, doz. od lat 11, od 21 do 23 bm. „Czarodziejska lampa Aladyna” produkcji ZSRR, doz. od lat 7, od 24 do 27 bm. „Casanova — 70” produkcji włoskiej, doz. od lat 16.

## TEATR LUDOWY

19 bm. godz. 19.15 „Otello”, 20 bm. godz. 19.15 „Filip z prawdą w oczach”, 21 bm. teatr nieczynny, 22 i 23 bm. godz. 10.00 „Znalezione kufer” (bajka), 24 i 25 bm. godz. 19.15 „Otello”.

## ZDK HiL

UL. MAJAKOWSKIEGO 2  
21. IV. godz. 18.30 — Klub Miłośników Teatru — „Nasze XX-lecie” — „Kronika serdeczna” — spotkanie z Janem Kurczabem, 22. IV. godz. 18.30 — Wieczorowe Studium Estetyki — z cyklu „Reportaże kulturalne z moich podróży” — prelekcja mgr H. Bohdanowicz pt. „Styl romański”.

## OGNISKO DZIECIĘCE

21. IV. godz. 18 — z cyklu „Wybitne postacie historyczne” — „Życie Włodzimierza Lenina” — prelekcja red. J. Walawskiego. Po prelekcji film, 23. IV. godz. 17 — z cyklu „Poznaj świat” — „Z podróży do Bulgarii” — prelekcja mgr Z. Stróżyk. 18 „Uczymy się nowych piosenek o Nowej Hucie” — konkurs z nagrodami, 24. IV. godz. 17 — konkurs plastyczny dla najmłodszych pt. „W majowej wiosnie” — prowadzi mgr E. Januszkowska.

## DOM MŁODEGO HUTNIKA

22. IV. godz. 18.30 — film „W. I. Lenin”, 23. IV. godz. 18.30 — spotkanie z działaczem kombinatu J. Stefanikiem, 24. IV. godz. 18.30 — spotkanie autorskie z L. J. Kernem.

## KLUB HOTELU W GRĘBAŁOWIE

21. IV. godz. 18 — „Podróż do zielonych cieni” — wg Finn Methlinga, w wykonaniu B. Zgorzalewicz, 24. IV. godz. 18 — „Pobyt Lenina w Polsce” — Pogadanka mgr A. Günthera. Film.

## OGNISKO MŁODEŻY

22. IV. godz. 18.30 — „O wyborach do Sejmu i Rad Narodowych” — mówi lektor KW PZPR, 23. IV. godz. 18.30 — z cyklu „Konfrontacje postaw życiowych” — „Walka ze znieczulicą społeczną trwa” — mówią działacze ZMS HiL, 24. IV. godz. 18.30 — przegląd zespołów wokalnych i muzycznych Ogniska

Młodych ZDK HiL, 25. IV. godz. 18.30 — „Lenin wiecznie żywy” — mówi A. Günther. Filmy krótkometrażowe o Leninie, 25. IV. godz. 20 — kino „Sfinks” — spotkanie dyskusyjnego klubu filmowego.

## TELEWIZJA 19-25 BM.

## SOBOTA

Godz. 9.30 „Szalone wakacje” — film, 10.55 Geografia dla klas V, 11.55 Zoologia dla klas VII, 16.35 Dziennik TV, 16.45 Dla młodych widzów, 17.30 „Spotkanie z przyrodą”, 17.55 „Rozmowy o książkach”, 18.10 Filmowy program rozrywkowy — prod. w. 19.00 „Wieczorne rozmowy”, 19.20 Dobranoc, 19.30 Monitor, 20.10 Program rozrywkowy, 21.00 „Klasy”, 21.30 Dziennik TV, 21.45 Wiadomości sportowe, 21.55 „Horyzonty” — film.

## NIEDZIELA

9.00 Dla młodych widzów, 10.25 „Przypominamy, radzimy”, 10.30 „Chłopcy” — film, 10.45 „Szalony tatrzański”, 11.05 „Kronika 50-lecia Kraju Rad”, 11.30 Dziennik TV, 11.45 Sportowy felieton filmowy, 11.55 Sprawozdanie sport, 13.50 „Muzyczne spotkania”, 14.40 Przemiany, 18.10 Dla dzieci, 15.49 „Ludzie i zdarzenia”, 15.55 „My — 69”, 17.05 Estrada Literacka, 17.50 PKF, 18.00 „Klub sześciu kontynentów”, 18.40 „Spotkanie z Lidia Wysocką”, 19.20 Dobranoc, 19.30 Dziennik TV, 20.05 „Dynastia z Essen”, 20.45 „Stazione Termini” — film fab. 22.15 Wiadomości sportowe.

## PONIEDZIAŁEK

15.30 Politechnika TV, 16.35 Dziennik TV, 16.45 Dla dzieci, 17.30 „Echo stadionu”, 17.50 Kronika, 18.15 Kino krótkich filmów, 18.45 „Eureka”, 19.20 Dobranoc, 19.30 Dziennik TV, 20.05 „Lenin — ostatnie myśli” film, 20.30 „Międzynarodowy Koncert Pokoju”, 21.40 „Horyzonty”, 22.10 Dziennik TV, 22.15 Politechnika TV.

## WTOREK

9.00 Język polski (II lice), 9.35 „Jutro Meksyk” film fab. 12.00 Program dla szkół (kl. II-III), 15.30 Politechnika TV, 16.35 Dziennik TV, 16.45 Kronika, 17.00 Telewizyjny Ekran Młodych, 19.20 Dobranoc, 19.30 Dziennik TV, 20.05 Teatr TV, 21.50 „Kon-takty”, 22.20 Dziennik TV, 22.40 Politechnika TV.

## ŚRODA

9.55 Fizyka — kl. VIII, 10.25 „Człowiek z fotografii” — film fab. 11.55 Program dla szkół (kl. VII), 15.00 Matematyka w szkole, 15.30 Politechnika TV, 16.35 Dziennik TV, 16.45 Dla młodych widzów, 17.20 „Z drugiej strony szklanego ekranu”, 17.35 Kronika, 17.50 „Sylwetki X Muzy”, 18.15 „Panorama literacka”, 18.45 „Nad Odrą i Bałtykiem”, 19.20 Dobranoc, 19.30 Dziennik TV, 20.00 „Ludzie dobrej roboty”, 20.15 „Słuchamy i patrzymy”, 21.15 „Światowid”, 21.45 PKF, 21.55 „Mistrz tańca” — film TV, 22.25 Dziennik TV, 22.45 Politechnika.

## CZWARTEK

10.55 Program dla szkół (kl. VII), 11.55 Historia (kl. V), 15.30 Politechnika, 16.35 Dziennik TV, 16.45 Dla młodych widzów, 17.50 Kronika, 18.10 Magazyn Medyczny, 18.40 „Przegląd muzyczny”, 19.20 Dobranoc, 19.30 Dziennik TV, 20.05 Trybuna TV, 20.35 Teatr Sensacji, 22.00 „Refleksje”, 22.30 Dziennik TV, 22.50 Politechnika TV.

## PIĄTEK

10.00 „Yokmok” film fab. 12.45 Program dla szkół (kl. VIII), 15.30 Politechnika TV, 16.35 Dziennik TV, 16.45 Dla dzieci, 17.15 Kronika, 17.30 „Nie tylko dla pań”, 17.50 Film z serii „Don Kichot”, 18.20 „Za kierownicą”, 18.50 Program rozrywkowy, 19.20 Dobranoc, 19.30 Dziennik TV, 20.05 „Czwarta zmiana”, 20.40 Teatr TV, 22.05 „Rozmowy o książkach”, 22.20 Dziennik TV, 22.40 Politechnika TV.

## Z notatnika obserwatora

## W PRZYMIERZU Z PRZYRODĄ

Do najbliższych wiosennych obchodów należy Święto Lasu, które jest obchodzone w kwietniu. Nie topimy już uroczyste Marzanny w wodach Wisły, jak to drzewie bywało na zakończenie zimowego okresu, za to możemy pięknie powitać wiosnę, organizując obchody ku czci pięknej natury, przyrody, lasu, zielonej roślinności, która jest nam niezbędna do życia.

Szczególnie warto polecić to święto młodzieży w Nowej Hucie: ze szkół, harcerstwa, TOZ itd. Choć nie ma pięknego lasu w bliskości naszej dzielnicy, jak na Zwierzyniecu, to jednak jest mały Lasek Mogiński, a i zieleni w osiedlach, drzewka i krzewy stanowią przecież także część

otaczającej nas przyrody. Jest więc okazja do podejmowania pięknych czynów społecznych przez młodzież, których celem będzie ochrona naszych zasobów zieleni, pomnożenie ich i pielęgnacja. Rozpoczynamy tego roczną wiosnę pod hasłem — „Z przyrodą na ty!”.

## SPACERKIEM PO SKLEPACH

A skoro już o wiosnę mowa, w handlu reprezentują ją głównie stoiska z owocami, które zostały uruchomione od nowa na ulicach nowohuckich, zachęcającą wyglądać na nich cytryny, których teraz po okresie świątecznym sporo. Pokazują się też zielone witaminki w sklepach warzywnych, choć na razie nie śmiało i nie w nadmiarze. Ale

w połączeniu z twarogiem — można już podać na stół wiosenne pasty serowo-witaminowe do chleba.

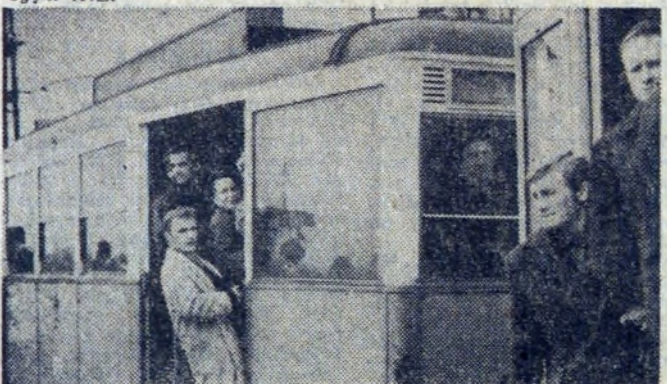
W sklepach odzieżowych jak dotąd — bez rewelacji. Natomiast sporo narzekać można u słysząc od klientek kupujących w sklepach galanterijnych pończochy. Brak wszystkich rozmiarów w dostatecznych ilościach i do tego pończochy damskie dra się w rekordowym tempie. Notatnik zgłasza w imieniu licznych klientek nabywających ten artykuł pierwszej potrzeby reklamację: trzeba koniecznie, by Dyrekcja MHD Art. Przemysłowy wysygnałową produkcję pogorszenie się jakości pończoch. W okresie poprawy tej ostatniej we wszystkich dziedzinach przemysłu, nie powinno się to zdarzyć. Tym bardziej, iż najtańsze pończochy kosztują około 50 złotych polskich. (lk)



# W godzinach szczytu...



Szczyt komunikacyjny — kończą zajęcia pracownicy administracji HIL.



Niefrażliwość ludzka nie ma granic. W wozie — znalazłoby się na pewno miejsce i dla tych, którzy z „fantazją” godną lepszej sprawy, uparczywie stoją na stopniach...



Długi wąs autobusów. W okresie szczytu podjeżdża jeden za drugim „125”, „132” i pospieszny. Ten — wbrew nazwie — najprędzej.



Oto komunikacyjny korek — Plac Centralny. Już przed godziną 14 notuje się tu wzmożony ruch. Tłum pasażerów oczekuje wozów i na przystanku tramwajowym, (trasa do Bieńczy, Krakowska, na Wzgórza) i na przystanku pospiesznego, co widać na dalekim planie zdjęcia.

## SATYRA W PRASIE

Kierownictwo Paktu Północnoatlantyckiego wywiera nacisk na kraje wchodzące w skład NATO, domagając się wciąż nowych sum pieniężnych na zbrojenia. Jak dotąd, z kieszeni podatników krajów zachodniej wyciśnięto już setki miliardów dolarów. (z prasy)



Niemalą to ciężar dla Europy...

(„Prawda”)

Nie przypadkiem temat: MPK — znalazł się dzisiaj na pierwszej i ostatniej stronie naszej gazety. Artykuł informujący również o zaplanowanym na maj spotkaniu naszych czytelników z MPK — ilustrujemy serwisem fotograficznym. Nasz fotoreporter krążył w najbardziej neutralnych punktach: Plac Centralny i centrum administracyjne hut.

Tekst i zdjęcia: J. BROZEK



### Nowe znaczki

### Kwiaty Algierii

Serie znaczków z egzotycznymi kwiatami wydała Poczta Algierii. Kolekcjonerzy flory mają znowu okazję do wzbogacenia zbiorów tą barwną emisją, liczącą cztery znaczki, kp



Marian Reniak — „Niebezpieczne ścieżki” — Niezwykle ciekawe sensacyjne wspomnienia byłego oficera Służby Bezpieczeństwa.

Mon, cena 15 zł.  
Emil Rudolf Greulich — „Amerykańska odyseja” — Jako temat do powieści posłużył autorowi osobiste przeżycia w

## KSIĄŻKI

amerykańskim obozie jenieckim dla żołnierzy Wehrmachtu. Tłumaczyli z niemieckiego J. i E. Wolfowie.

PiW, cena 28 zł.  
Konstanty Grzybowski — „Rzeczy odległe a bliskie” — Zbiór esejów historyczno-politycznych. Autor, profesor UJ, jest również publicystą znanym z licznych publikacji prasowych i audycji telewizyjnych. W pracy ukazuje historię naszych dziejów od czasów najdawniejszych do okresu I-szej wojny światowej.

Książka i Wiedza, cena 23 zł.  
Na przystanku tłoczno. „Piątka bis” kursuje na uczęszczanej trasie. Był się dostać do placu Centralnego. A miejsca jest sporo. Wozu tramwajowe opuścili bowiem mieszkańcy Wzgórz, udający się na drugą zmianę.



## Na ekranie

„CENA STRACHU”  
REŻYSERIA: HENRI-GEORGES CIOUZOT  
PRODUKCJA: FRANCUSKO-WŁOSKA  
KINO: „ŚWIATOWID”, 14-19 BM.

W 16 lat po prapremierze i w 14 lat po premierze polskiej wraca na nasze ekrany jeden z najsłynniejszych powojennych filmów europejskich, nagrodzony najwyższym w owych czasach wyróżnieniem festiwalowym — „Złotą Palmą” w Cannes.

Obok pesymistycznego spojrzenia na świat, są w „Cenie strachu” również rzeczy nowe. Ostre spojrzenie na socjalno-bytowe warunki w jakich żyją biali proletariusze, zdani na łaskę i niełaskę amerykańskich kolonizatorów. „Cena strachu” — film odważny w swej wymowie społecznej, choć kontrowersyjny — cieszył się w latach pięćdziesiątych ogromnym powodzeniem. W Paryżu, od dnia premiery film siedział przez 4 miesiące w pięciu wielkich kinach premierowych, osiągając w tym okresie blisko pół miliona widzów. Sukces taki osiągnęły wtedy tylko dwa filmy: „Fanfan Tulipan” i „Mały świątek Don Camilla”. W Polsce film ten wszedł na ekrany w styczniu 1955; obejrzało go blisko 6 mln widzów. W roli głównej Yves Montand.

„ŻELAZNY POTOK”  
REŻYSERIA: JEFIM DZIGAN  
PRODUKCJA: RADZIECKA  
KINO: „ŚWIATOWID”, 20-22 BM.

W sierpniu 1918 roku białogwardyjska „armia ochotnicza” generała Denikina zajęła stolicę Kubania — Jekatierinodar. Główne siły młodej

Armii Czerwonej były zmuszone wycofać się w stepy astrachańskie. Białym udało się okrążyć część zdekompletowanych, przereźdżonych w bojach oddziałów czerwonoarmistów; ludziom tym groziła zagłada. W sytuacji niemal beznadziejnej żołnierze oraz towarzyszący im mieszkańcy kozackich stanic, kobiety, dzieci, starcy, których wojna wyrzuciła z domostw — wyruszyli z Półwyspu Tamańskiego. Odpierając ataki konnicy gen. Pokrowskiego, wędrując przez tereny objęte kontrewolucyjnym powstaniem — przedarli się przez opanowany przez białych Noworosijsk, brzegiem Morza Czarnego dotarli do Tuapse, skąd wyruszyli w góry, by — posuwając się w kierunku Majkopu — połączyć się po 18 dniach straszliwie wyczerpującego marszu z głównymi siłami Armii Czerwonej. Ten słynny pochód miał swego bohatera: był nim Epifan Kowtiuch — dowódca pierwszej kolumny wyprawy tamańskiej.

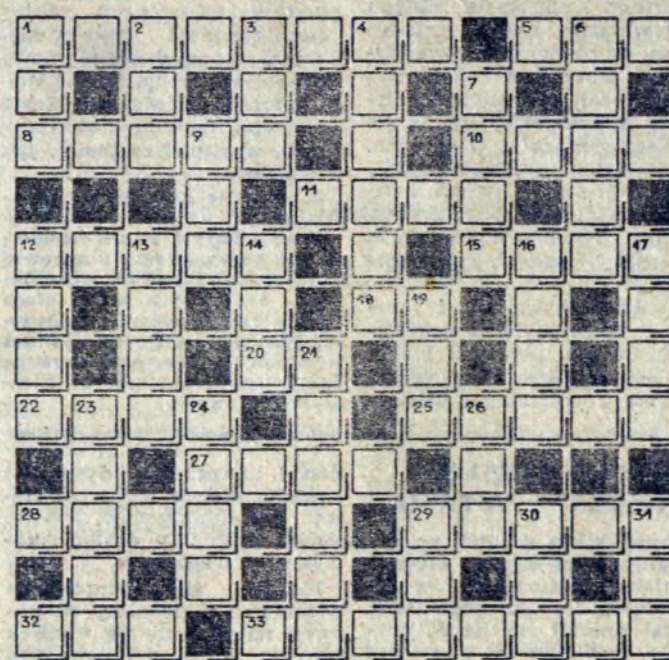
Film jest adaptacją powieści Aleksandra Serafimowicza. Konsultantami byli: syn pisarza Igor Popow-Serafimowicz oraz b. adiutant Kowtiucha. Większość zdjęć nakręcono w okolicach Krasnodaru.

### ZAKUPILIŚMY

„Nasza zwiariowana rodzinka” — film czechosłowacki. Dwie kilkunastoletnie dziewczynki przekonane, że ich rodzice chcą się rozwieść, rozpoczynają gorączkową akcję w celu ochrony domowego ogniska. Reżyser Jan Valasek przedstawia w swej poetycko-lirycznej komedii świat dorastających dzieci — ich radości, smutki i problemy, tak często niedostrzegane przez dorosłych. (dr)

## Rozrywki umysłowe • Rozrywki umysłowe • Rozrywki umysłowe •

## KRZYŻÓWKA



Poziomo: 1. elekcja w Watykanie, 5. tytuł oficera w dawnym wojsku tureckim, 8. pierwiastek chem. o symb. K, 10. żona Batorego, 11. szósta część drachmy, 12. pierwiastek — zasadniczy składnik fotokopii, 15. łódź Noego, 18. symbol jednego z pierwiastków, 20. oznacza cynę, 22. b. mocny napój alkoholowy, 25. roślina uwatowana przez Egipcjan za symbol słońca, 27. służy ci do pracy i do podawania, 28. lewy dopływ Warty, 29. każdy z łuków linii krzywej, 32. pływ na rosole, 33. instrument muzyczny strunowy, szarpany.

Pionowo: 1. strzegł polskich granic wschodnich przed II-gą wojną światową, 2. gwóźdź do łączenia metalowych konstrukcji, 3. mniejszy od puszczy, 4. typ szybkiej, wąskiej łodzi okrętowej wioślowo-żaglowej, 6. przybudówka przed wejściem do domu, 7. śpiewa z Połomskim, 9. córka Zeusa, która mrocząc umysły wciągała ludzi w swary, powodowała nienawiść, 12. ptak Ateny, 13. stolica Peru, 14. był spór o niego i tabakierę, 16. uroczyste przyjęcie, 17. grecki Mars, 19. grecki władca wiatrów, 21. metal do pokrywania innych metali, 23. żyje z ryb, 24. Romulus Krakowa, 26. owad z talia marzeniem, 29. wezwanie, wołanie, wzywanie, 30. jeden z czterech pancernych, 31. 1/100 jena.

### ROZWIĄZANIA Z NR 15 KRZYŻÓWKA

Poziomo: 7. Waleria, 8. garbarz, 9. borówki, 11. rakiet, 12. czoło, 15. zabawa, 16. Aurora, 17. kanalizacja, 20. smardz, 22. piknik, 23. bojar, 24. fregata, 26. Kluszyń, 28. karafka, 29. sestina.

Pionowo: 1. patronat, 2. serw, 3. milicja, 4. matrona, 5. żbik, 6. przekora, 10. polonizacja, 13. makabra, 14. projekt, 18. emblemat, 19. pierzyna, 21. zabawka, 22. parkiet, 25. agat, 27. usta.

### MAŁA KRZYŻÓWKA

Poziomo: 1. Dekan, 3. kibuc, 5. derwisz, 7. Adyga, 8. słoma, 9. Oliwa, 11. manez, 13. Gustlik, 14. Albin, 15. Artek.  
Pionowo: 1. dzida, 2. norka, 3. klips, 4. Czuma, 5. dryling, 6. złotnik, 9. Orawa, 10. arsen, 11. Malta, 12. żyłak.

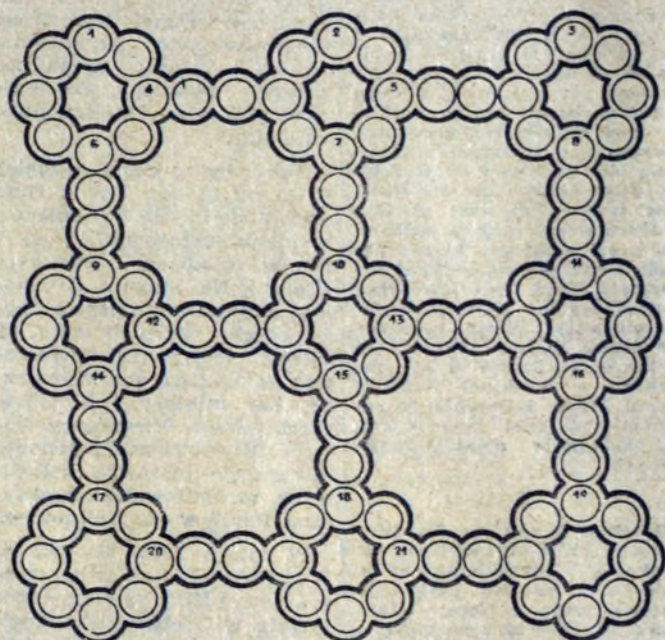
### BONY KSIĄŻKOWE ZA ROZWIĄZANIE ZADAŃ Z NR 14 WYLOSOWALI:

1. Krystyna Sudół — Nowa Huta, os. Spółdzielcze 5B m. 11;  
2. Anna Mikuszevska — Kraków, Kaz. Wielkiego 34 m 5; 3.

Elżbieta Rogula — Nowa Huta, os. Sportowe 15 m. 3; 4. Julian Górszczyk, Kraków, ul. Krzywa 4 m. 3; 5. Feliks Zybala — Nowa Huta, os. Kalinowe 23 m. 197.

Uwaga: bony wysyłamy pocztą.

## WIROKRZYŻÓWKA



Początek każdego wyrazu w kółku z cyfrą.

Znaczenie wyrazów:

Kołowo: 1. wysoki głos dziecięcy, 2. krewniak upióra, 3. często wybuch chociaż nie poisk i nie wulkan, 9. umysłowe wylbrzymianie objawów choroby, 10. węgiel o b. dużej wartości opałowej, 11. mierzy się nim gęstość cieczy, 17. wyspa u pd.-wch. wybrzeży Australii, 18. dialekt, 19. kieruje od lat słynnym teatrem lalek w Moskwie.

Poziomo: 4. rozdział Koranu, 5. towarzysze penatów, 12. najwyższy szczyt w naszych Tatrach, 13. rozsądne i stosowne w danej chwili postępowanie, 20. miasto portowe w Egipcie, 21. bywa leśne, owcze, złote.  
Pionowo: 6. lewy dopływ Wolgi, 7. wojsko tatarskie, 8. kuśnierska nazwa futra z tchó-

rzofretki, tchórze, 14. do 1950 r. stał na czele gminy wiejskiej, 15. używa się go po gołeniu, 16. falochron połączony z brzegiem.

Rozwiązania prosimy kierować na adres redakcji do dnia 25 kwietnia br. Wśród czytelników, którzy nadesłali prawidłowe rozwiązania, redakcja rozlosuje nagrody — bony książkowe.

### „GŁOS NOWEJ HUTY”

Adres redakcji: Huta im. Lenina. Telefony: bezpośredni — 428-99, przez centralę HIL 401-00 401-20, wewn. 48-11 (red. odpowiedzialny), 53-61 (sekretarz red.). Druk: Drukarnia Prasowa w Krakowie, ul. Wielopole 1. A-72