

### Zima w kombinacie

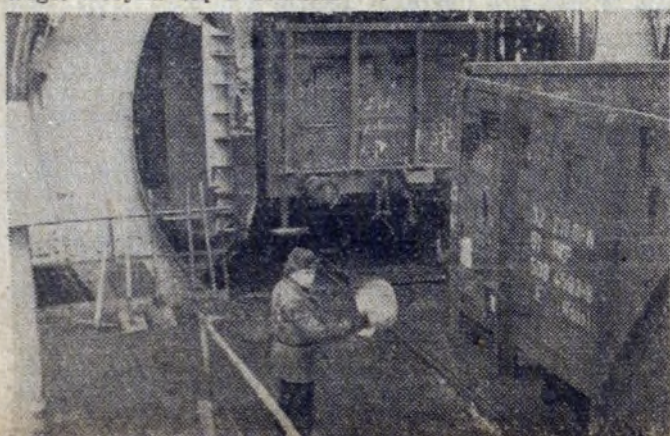
## Najtrudniejszy egzamin — dla kolejarzy

Zimowy kontratak hutników trwa. W dzień i w nocy toczy się zażarta walka z mrozem o zapewnienie normalnej pracy huty. Trzeba przyznać, że ogromny wysiłek wszystkich załóg — eksploatacyjnych, remontowych, transportowych — owocuje. Jak dotąd nie ucierpiała w większym stopniu produkcja. Plany dobowe są wykonywane, szereg wydziałów pracuje bardzo dobrze uzyskując nadwyżki. Swą ofiarną postawą dowodzą hutnicy, że zarówno w czasie uwałów, jak i ostrych mrozów, potrafią zachować rytmiczność pracy, wykonywać swe zadania.

### NADAL BRAKUJE WAGONÓW

Największe trudności przeżywa załoga Wydz. Kolejowego. Boryka się z brakiem

Brakuje szczególnie węglarek i wagonów - platform. W tej sytuacji, wobec zarysowujących się już opóźnień wywozu żużla granulowanego



Jedno z najtrudniejszych obecnie stanowisk pracy: przy wywrotnicy wagonowej. Foto: B. Luckoś

wagonów co w bardzo dotkliwy sposób hamuje wywóz gotowej produkcji z huty. Na tym odcinku nie notujemy niestety żadnej poprawy.

## Przodują w produkcji DOBREJ JAKOŚCI

Na str. 3 i 4 piszemy o problemach jakości w Walcowni Gorącej Blach. Przedstawiamy kilkunastu pracowników tego wydziału ze zmianą B. przodujących w produkcji najwyższej jakości. Są to (od góry, od lewej): Janusz Przyszowski — st. rozdzielnicy wysyłki, Stefan Lobaza — st. wsadowy, Henryk Nowak — operator, Roman Gołąb — bryg. odcinka końcowego, Edward Wileński — mistrz mechanik, Tomasz Wiśniewski — I elektryk, Piotr Wyroba — I ślusarz utrzym. ruchu, Stanisław Skalny — rozdzielnicy nożycy, Wincenty Wiśniewski — suwnicowy, Józef Kryniński — st. brygadziści K. A. C., Henryk Prażmowski — kierownik zmiany, Tadeusz Michno — st. rozdzielnicy oraz Czesław Skomro — rozdzielnicy produkcji.

FOT. B. LUCKOŚ

salna sytuacja: są wagony, ale nie można z nich korzystać. Takich wagonów natomiast jak potrzeba, nie ma. Mamy nadzieję, że DOKP znajdzie z tego dylematu, życiowe, rozsądne wyjście.

### NIE MA ABSENCJI

Transport kolejowy w hucie funkcjonuje mimo mrozów normalnie. Pełną parą pracują wszystkie rozrządnie surowców, a ich obsługi zastępują na wysoką ocenę za ofiarną, samozaparcie, ambicję. Praca jest bardzo ciężka, odbywa się na otwartym polu, na mrozie i na przeciągach. Ofiarnie zdają też trudny egzamin drużyny manewrowe kolejarzy. Na podkreślenie zasługuje fakt, że nie ma zwiększonej absencji. Wszyscy są na swych posterunkach odpierając z powodzeniem ataki zimy.

Gorące posiłki? Mielśmy w tej sprawie kilka telefonów, a więc były pewne niejasności kto uprawniony jest do korzystania z tego zaopatrzenia. Należy wyjaśnić, że już w okresie przygotowań do zimy zostały dokładnie ustalone stanowiska pracy (zimne, stałe na otwartym polu), uprawnione w określonych warunkach atmosferycznych

### „Apetyt na czereśnie” — w Sali Teatralnej HiL

W dniach 11 i 14 bm, pracownicy kombinatu będą mieli okazję zobaczenia spektaklu Agnieszki Osieckiej pt. „Apetyt na czereśnie” w wykonaniu aktorów Teatru im. Słowackiego: Teresy Budzisz-Krzyżanowskiej i Tadeusza Szybowskiego.

Początek przedstawień o godz. 18. Bilety rozprowadza Dom Kultury HiL. (bg)

Tow. Edward Cisowski przewodniczącym RR HiL

## Z plenum Rady Robotniczej

Czwartkowe plenarne posiedzenie Rady Robotniczej HiL odbyło się z udziałem I sekretarza KF tow. Tadeusza Wachowskiego, sekretarza KF tow. Mariana Najduchowskiego i dyrektora technicznego tow. Bolesława Graszewskiego. Miało ono na porządku obrad dwie sprawy: jedną roboczą i drugą — nazwijmy — uroczystą.

Inż. Daniel Gajos z Działu TH Huty przedstawił informacje o rodzajem nagród za przyspieszenie realizacji projektów racjonalizatorskich i wynalazczych oraz za realizację zadań postępu technicznego. Głos następnie zabrał w imieniu Rady Robotniczej HiL mgr Jan Klaczak, który wyraził pogląd komisji Rady na dokonany rozdział. Padło kilka pytań z prośbą o wyjaśnienie, a w dyskusji wystąpił tow. Arystidis Teocharis.

Jakie uwagi w największym skrócie skupił na sobie omawiany problem? Przede wszystkim, aby pieniądze przeznaczone na nagrody (są to bynajmniej niemałe środki) były jak najracjonalniej i jak najbardziej celowo rozdzielane, aby trafiły do rąk ludzi rzeczywiście wywierających poważny wpływ na realizację wniosków i forsowanie postępu technicznego, a więc

rzeczywiście przyczyniających się do pomnażania efektów gospodarczych. Następnie, aby partycypowali w nagrodach w należyłym stopniu pracownicy fizyczni, wnoszący wkład w rozwój racjonalizacji. Wysunięto również postulat: listy nagród pochodzące z wydziałów muszą być ustalane przez całe kolektywy co zagwarantuje prawidłowy rozdział.

Plenum Rady Robotniczej postanowiło nie ograniczyć się tylko do informacyjnego potraktowania kwestii rozdziału nagród za postęp techniczny, ale postanowiło, że we wspomnianej sprawie przyjęta będzie uchwała obejmująca uwagi i postulaty towarzyszące.

W drugim punkcie porządku obrad, dotychczasowy przewodniczący Rady Robotniczej HiL tow. Ireneusz Szparniak poinformował o wybraniu go przewodniczącym Zarządu Okręgu Związku Zawodowego Metalowców w Krakowie i w związku z tym wyraził prośbę o zwolnienie go ze składu Rady Robotniczej HiL i ze stanowiska przewodniczącego. Prośbie tej plenum uczyniło zadość, dziękując serdecznie tow. Szparniakowi za długoletnią owocną pracę, za świetne jej wyniki.

(Dokończenie na str. 4)

nych do otrzymywania gorących posiłków. Zresztą — odpłatnie. Decyzją dyrektora naczelnego HiL posiłki te rozdzielane są bezpłatnie. Nie otrzymują ich jednak wszyscy, ale ok. tysiąc pracowników. W Wydz. Kolejowym — 218 ludzi (76 na I zmianie, 73 na II zmianie i 69 na III zmianie). (jd)



Potężne sople lodu świadczą najlepiej o siarczystym mrozie. Praca idzie jednak normalnie.

MINEŁY JUŻ DWA MIESIĄCE od dnia rozpoczęcia obrad V Zjazdu partii. Był to intensywny okres — dyskusji, zapoznawania się z jego uchwalam. W organizacjach partyjnych na wiele spraw spojrzano po nowemu. Wiele myśli zjazdowych, wytycznych i kierunkowych wskazań konfrontowano z praktyką, z codziennym działaniem.

Dorobek Zjazdu z każdym dniem głębiej wchodzi w nasze życie. Nie ma dziedzin, w której teoretyczne i praktyczne przemyslenia, sugestie wynikające z ducha obrad Zjazdu, nie owocowałyby w formie konkretnych i szczegółowych poczynań, poczynań zmierzających do stałego ulepszania i możliwie najlepszego modelowania społecznych, gospodarczych i organizacyjnych form działania.

FABRYCZNA INSTANCJA PARTYJNA zajmowała się ostatnio zmianami w składzie hutniczej organizacji w roku 1968. W ciągu dwóch ostatnich lat przyjęto u nas do partii ponad 1200 kandydatów. W minionym roku ZMS przekazał w szeregi partii kilkuset swych członków.

Dwa miesiące po V Zjeździe

## Przewartościowania i konfrontacje

Wzrasta w hucie upartyjnienie robotników, jednak średnia upartyjnienia tej grupy pracowników HiL — stwierdzano — jest jeszcze za niska.

Do partii wstępuje wielu młodych ludzi. Już tylko kilkuset mamy w organizacji członków, których staż sięga pierwszych lat władzy ludowej.

PODOBNIĘ dzieje się i w kraju. W ciągu niemal dziesięciolecia, partia nasza, która przekroczyła 2 mln członków, zwiększyła się o 1 mln 200 tys. Przeszło połowa z nich ma krótszy staż, niż 4 lata.

Szybki wzrost szeregów partyjnych zmienia oblicze partii. Szczególnego znaczenia nabiera praca ideologiczna, wychowanie w duchu marksizmu-leninizmu. Młoda generacja, która stanowi większość przyjmowanych, musi zdobyć nie tylko polityczne doświadczenie, lecz i doświadczenie walki politycznej. Pamiętamy o tym, że dla wielu młodych członków partii, ostrogami działacza staje się ten okres, w którym partia z całą energią zwalcza poglądy prawicowo-rewizjonistyczne.

„Jedną z istotnych przyczyn niedostatecznej pracy ideologicznej partii — mówił na V Zjeździe PZPR Władysław (Dalszy ciąg na str. 2)





ZBoWiD w poszukiwaniu śladów martyrologii

## 27 lat temu na terenie dzisiejszej Nowej Huty istniał obóz radzieckich jeńców wojennych

W roku bieżącym obchodzimy 25-lecie Polski Ludowej. Zbliża się już także rocznica wyzwolenia przez Armię Radziecką Krakowa. Przygotowując się do tych pamiętnych rocznic, Zarząd Fabryczny ZBoWiD w hucie pragnie przypomnieć się do odwołania tajemnic dalszych zbrodni niemieckich popełnionych na naszym terenie podczas hitlerowskiej okupacji. W miejscu gdzie wznosi się dziś Nowa Huta, a ściślej mówiąc gdzieś w okolicy bloku szwedzkiego, założyli hitlerowcy w latach 1941-42 jeden z licznych na terenie naszego kraju obozów jeńców radzieckich.

Na ten temat wiadomo jednak bardzo mało, okupant odczuwał bowiem miejsca masowej zagłady, najcięższą tajemnicą. Miejsce ludność stwierdza z całą pewnością, że obóz, w którym więziono w straszliwych warunkach około 2 tysięcy jeńców radzieckich,

istniał. Zetnęła się także niejednokrotnie — choć za takie „wykroczenia” groziły najsurowsze represje — z pomocą okazywaną przez Polaków jeńcom, z podrzucaniem im chleba, papierosów itp.

Każda wiadomość na temat wspomnianego obozu jest niesłychanie cenna. Każdy najmniejszy nawet ślad naprowadzić może na pełniejszy obraz zbrodni popełnionych przez hitlerowców na terenie dzisiejszej Nowej Huty. Przyczynić się może do wyświeślenia niejednej jeszcze tajemnicy. Zarząd Zakładowy ZBoWiD w HiL zwraca się za naszym pośrednictwem do społeczeństwa Krakowa i Nowej Huty o informacje. Prosi też o ewentualne dokumenty, zdjęcia czy inne pamiątki — o ile takie istnieją — wiążące się z historią b. obozu jeńckiego. Wiadomości należy kierować bądź to bezpośrednio do Zarządu Fabrycznego ZBoWiD w

HiL przy ul. Demakowa, bądź do naszej redakcji. Ciekawskie materiały, chętnie będziemy publikować.

A więc przyczyniamy się do wyświeślenia jeszcze jednej z ponurych tajemnic okupacyjnej nocy. Inicjatywa ZBoWiD-u warta jest poparcia. (jd)

Przy remoncie ciągu walcowniczego

## Znów tragiczny wypadek

Jeszcze nie przebrzmiały echa niedawnego tragicznego wypadku pracownika OR HPR na terenie ZK, a zdarzył się już niestety nowy. Stanowczo pechowo zaczął się dla naszych remontowców rok. Wypadkowi uległ przy pracy w Walcowni Gorącej Blach 26-letni ślusarz z Wydz. Energetycznego OR HPR, Jan Surma.

W Walcowni Gorącej Blach dokonywano remontu ciągu walcowniczego. Brały w nim udział ekipy remontowe OR HPR oraz ze Śląska, a także pracownicy innych przedsiębiorstw. Wypadek zdarzył się we wtorek 7 bm. ok. godz. 10.50. Podczas prac na tzw. pazurze uszczelniającym działającej klatki walcownicznej, nastąpiło w pewnym momen-

U chwała V Zjazdu postawiła wielkie zadania i wymagania przed wszystkimi organizacjami partyjnymi. Aby im sprostać, niezbędny jest prawidłowy rozwój organizacji partyjnych, zarówno odnośnie składu socjalnego jak i poziomu ideowo-moralnego i politycznego członków i kandydatów partii. Ma to szczególne znaczenie dla naszej ponad 7.200-osobowej organizacji partyjnej, odpowiedzialnej za wyniki pracy i rozwój największego zakładu pracy.

Ocena rozwoju szeregów hutniczej organizacji partyjnej w 1968 r., była tematem obrad egzekutywy KF, której

Z egzekutywy KF

## Prawidłowy kierunek rozwoju

przewodniczył członek KC PZPR, I sekretarz KF tow. T. Wachowski — w dniu 8 stycznia br. A więc w okresie ub. r. przyjęto 678 kandydatów, w tym 605 robotników. Najszybszy rozwój organizacji miał miejsce w KZ — PT (90 kandydatów), KZ — TM (75 kand.), KZ — OR HPR (66 kand.), KZ — ZK (57 kand.), KZ — ZO (46 kand.), KZ — P-50 (45 kand.).

Okres II i III kwartału, a więc wyraźnego nasilenia działalności organizacji partyjnych — w związku z wypadkami marcowymi i z przygotowaniem do V Zjazdu charakteryzuje równocześnie największą ilość przyjętych kandydatów, bo 450 tj. 2/3.

Należy podkreślić, że wśród kandydatów — 338 to młodzi robotnicy w wieku do 29 lat, w tym 207 rekomendowanych przez ZMS spośród swych najlepszych aktywistów.

Równoległe z przyjmowaniem w swe szeregi przede wszystkim produkcyjnych robotników oraz inżynierów i techników — organizacje partyjne oczyszczały się z ludzi przypadkowych, nie związanych z ideologią partii, naruszających dyscyplinę i leniowskie normy życia partyjnego. W związku z tym wydalone 20 członków i skreślono

no 100 członków i kandydatów partii.

W toku obrad członkowie egzekutywy podkreślili konieczność poprawy poziomu szkolenia i pracy z nowo przyjmowanymi kandydatami, zarówno przez grupy partyjne, egzekutywy OOP i KZ oraz sekretarzy jak i przez członków partii, udzielających rekomendacji.

Również należy doprowadzić do wzrostu upartyjnięcia niektórych grup robotników, przede wszystkim elektryków, pracowników służb energetycznych.

Dotychczasowe, prawidłowe kierunki i formy pracy nad rozwojem hutniczej organizacji partyjnej należy kontynuować i ulepszać w rozpoczętym 1969 roku tak, aby pod koniec roku organizacja osiągnęła stan 8000 członków i kandydatów partii.

W drugiej części obrad m. in. I sekretarz KF tow. Wachowski w imieniu plenum egzekutywy KF złożył podziękowanie za wieloletnią ofiarą pracę członkowi egzekutywy KF i przewodniczącemu Rady Robotniczej huty tow. Ireneuszowi Szparniakowi — w związku z powołaniem go do innej, odpowiedzialnej pracy społeczno-politycznej poza hutą. (J. CH.)

## WYSTAWA O TWORCZOŚCI BERTOLTA BRECHTA

W ramach współpracy z Ośrodkiem Kultury i Informacji NRD w Krakowie Zarząd Fabryczny TRZZ w Nowej Hucie zorganizował wystawę, poświęconą najznakomitszemu dramatowi niemieckiemu bieżącego stulecia Bertoltowi Brechtowi. Po raz pierwszy nazwisko Brechta pojawia się pod koniec I wojny światowej w związku z publikacją antymilitarystycznych skierowanych przeciwko mieszczaństwu.

„Opera za trzy grosze” przynosi dramaturgowi światową sławę w 1928 r. Celem dramatycznych utworów B. Brechta było pokazanie widzowi rzeczywistości i wskazanie dróg do zmiany panujących stosunków w świecie. Brecht w swej twórczości stawiał na siły klasy robotniczej i stał się jej sojusznikiem. Dlatego został twórcą wielkiej socjalistyczno-realistycznej literatury dramatycznej.

W roku 1933, po dojściu Hitlera do władzy, Brecht wyemigrował z kraju. Dopiero zmiana ustroju panującego w Niemczech skłoniła go do powrotu do Niemiec i Republiki Demokratycznej. W Berlinie założył wspólnie ze swoją żoną Heleną Weigel zespół „Berliner Ensemble”.

Za twórczą pracę w tworzeniu niemieckiej socjalistycznej kultury i utrwaleniu pokoju w 1956 r. otrzymał Międzynarodową Leninowską Nagrodę Pokoju. Tworząc plany artystyczne Brechta przerwała śmierć w r. 1956. Teatr „Berliner Ensemble” dalej rozwija dzieło wielkiego mistrza pod kierunkiem żony dramaturga.

Wystawa czynna obecnie w Nowohutkim Przedsiębiorstwie Transportowym Budownictwa ma na celu przypomnienie dorobku światowej sławy niemieckiego dramaturga naszych czasów. Poprzednio wystawa była ekspozowana w Domu Młodego Hutnika i Ognisku Młodych ZDK — HiL.

TEODOR KILIAN



Cieężkie chwile przeżywają w zimie budowlani. Na zdjęciu prace przy budowie Walcowni Taśm.

FOTO.: B. LUCKOŚ

## Przewartościowania i konfrontacje

(Dokończenie ze str. 1)

Gomułka — było zbyt jednostronne skoncentrowanie uwagi organizacji partyjnych na problematyce gospodarczej. Wskazał on również na niedostateczne zrozumienie istoty nowych zjawisk zaszłych w ciągu dziesięciolecia, wymagających nowego spojrzenia na zadania ideologiczne partii.

Imperializm stracił szansę rozstrzygnięcia problemu „kto kogo” w światowej konfrontacji militarnej. Front ideologiczny — stał się główną formą walki dwóch systemów.

**ZASADNICZĄ TREŚCIĄ WALKI IDEOLOGICZNEJ** imperializmu, staje się podkopanie zaufania do możliwości systemu socjalistycznego. Próbuje się np. mieć młodzież poziomem gospodarczym krajów kapitalistycznych wyżej od nas rozwiniętych przemysłowo, technicznie, w produkcji dóbr konsumpcyjnych. „Jest to jedna z przesłanek stałego odradzania się rewizjonizmu, który w istocie swej sprowadza się do kapitulacji wobec kapitalizmu” (z przemówienia Wł. Gomułki na V Zjeździe PZPR).

A przecież każdemu wiadomo, jaka była przewaga imperializmu nad biednym i zacofanym krajem Rad przed 50 laty, jaka była przewaga imperializmu — w sensie rozwoju gospodarczego — nad młodymi państwami socjalistycznymi dwadzieścia parę lat temu, po zdobyciu w nich władzy przez klasę robotniczą — a jak jest dziś. Każdy też wie, jaka pozycję zajmuje obecnie Związek Radziecki w świecie i jak rozwinęły się przemysłowo państwa socjalistyczne, w tej liczbie i nasz kraj; co to jest „socialistyczne tempo uprzemysłowienia”, bez porównania wyższe niż średnia kapitalistycznego rozwoju.

**DOBRA ZNAJOMOŚĆ POLITYKI** i ekonomiki, wszechstronne przygotowanie członków partii w zakresie opanowania wiedzy marksistowsko-leninowskiej, łączenie kryteriów ideowo-politycznych i zawodowych, systematyczna ocena zaangażowania politycznego i wyników w pracy zawodowej, upowszechnianie stanowiska partii i zarazem krytyczne naświetlanie braków — to są zasady, w duchu których, winien być wychowywany każdy młody członek partii.

„Każdy z nas może popełnić błąd, nikt bowiem nie ma patentu na nieomyślność. Zio w partii zaczyna się wówczas, gdy niesłuszna wypowiedź nie spotyka się z polemiką, gdy jest biernie i bezkrytycznie przyjmowana” (referat I sekretarza KC na V Zjeździe partii).

**OD 11 LISTOPADA** UB. R., pierwszego dnia obrad V Zjazdu partii, minęły już dwa miesiące. Był to okres zapoznawania się z materiałami i uchwałami Zjazdu, okres twórczych konfrontacji ich z życiem, „przymiarek”, tworzenia zarysu pierwszych planów pracy, okres — w którym po nowemu, uzbrojeni w głębsze spojrzenie na rzeczywistość, podjęliśmy codzienny trud przewartościowania wszystkich dziedzin naszego życia.

Ideologia Zjazdu, oblatuje ładunek myśli i wskazań, coraz gruntowniej kształtuje zwłaszcza pracę wychowawczą w partii, pracę z nowymi i młodymi członkami. Ta praca ideowo-wychowawcza powoduje, że każdy z nas coraz lepiej spełnia na swym posterunku to, co potocznie nazywamy w życiu kierowniczą rolą partii w społeczeństwie.

R. WOLSKI

Dalsze ożywienie pracy

Stowarzyszenia

## TRZZ w 1969 roku

Jedną z najbardziej ożywiających form działalności — wśród organizacji masowych huty — wyróżnia się niewątpliwie TRZZ. Hasła, herby, miast polskich na zachodzie; wystawy, szeroko popularizowana literatura; spotkania dyskusyjne, odczyty, imprezy; rozwijające się koła w wydziałach...

TRZZ w HiL stało się stowarzyszeniem, które coraz więcej robi na rzecz zapoznania naszej załogi z problematyką NRD. Wzrasta też wkład Stowarzyszenia w oświeślanie i demaskowanie prawdziwego oblicza polityki NRF.

Duże możliwości stwarza Zarządowy Fabryczny TRZZ znakomita współpraca z Ośrodkiem Kultury i Informacji NRD w Krakowie.

Ostatnio, z udziałem dyrektora Ośrodka NRD H. Kirscha,

## Konsumenci chwalą stołówkę OZR w Zakładzie Koksochemicznym

Wśród narzekań na pracę stołówek OZR przyjemnie posłuchać opinii konsumentów, korzystających z usług stołówek w ZK. Odwiedziliśmy ją jeszcze w starym roku w obładowej porze, przerywając spożywanie posiłku konsumentom pytaniem: czy jesteście zadowoleni ze swojej stołówki? Odpowiedzi były jednoznaczne. Wypowiadał się: Julian Powroźnik i Tadeusz Pamała z Koksochemii oraz Józef Grzesiuk, Józef Kapusta i Edward Siatka z ZK. Oto ich uwagi, poparte również przez innych, anonimowych klientów:

- posiłki są smaczne i kaloryczne,
- duży wybór dań i szybka obsługa,
- znacznie lepiej tu karmią niż na Śląsku,
- posiłki są ilościowo wystarczające, w niczym nie odbiegają a nawet przewyższają jakością dania restauracyjne, choć tu znacznie tańsze.

Gdzie tkwi tajemnica powodzenia stołówek? Składa się na to zapewne i dobra praca OZR-owskiego personelu, ale i zainteresowanie kolektywu kierowniczego ZK sprawami żołąda swoich pracowników. Właśnie na tym „styku” najlepiej doradzić załatwiać ewentualne wzajemne postulaty, nie czekając na okazję „wygarnięcia” OZR-owi na kolejnym zebraniu wszystkich do niego pretensji. BR

odbyło się spotkanie zarządu TRZZ, w którym wziął udział również sekretarz KF PZPR w HiL J. Nowotny. Omówiono na nim program pracy TRZZ w roku 1969, który przedstawił przewodniczący ZF M. Orłowski.

Działalność demaskująca zachodniomilitaryzacji, antypolski rewizjonizm, potrzeba stworzenia wódr aktywu TRZZ kadry lektorskiej, filmy, wydawnictwa, prelekcje, dalszy rozwój kół w wydziałach, zorganizowanie imprezy konfrontacyjnej pokojowej dorobek NRD (w br. XX-lecie NRD), z odwetowymi dążeniami NRF, rozwój pracy TRZZ wśród młodzieży ZSZ, a zwłaszcza w środowisku robotniczym i wśród inteligencji zatrudnionej w kombinacie — oto niektóre z zamierzeń TRZZ w HiL. (rw)

## Jak wykonujemy? PLAN.

### TABELA WYKONANIA ZADAN PRODUKCYJNYCH HIŁ DO DNIA 7 BM WŁ.

	proc. planu
ZMO — wyroby szmatowe	104
wyroby zasadowe	102
dolomit	94
wapno	104
wyr. smoł-dolomit.	110
ZK — koks ogółem	103
koks wp.	102
smoła	102
benzol	104
siarczan amonu	99
Aglomerownia nr 1	99
Aglomerownia nr 2	100
Wielkie Piece — surówka	100
Wydz. Przerobu Żużla	78
żużel granulowany	72
żużel pianisty	72
żużel kawalkowy	62
Stalownia Martenowska	102
Stalownia Konwertorowa	103
Wydz. Wlewnic — wlewnice	107
Wydz. Walcownie Wstępne	107
kęśiska prod. surowa	107
prod. gotowa	106
kęsy prod. surowa	97
prod. gotowa	96
Walcownia Slabing	59
slaby prod. surowa	77
prod. gotowa	77
Walcownia Gorąca Blach	88
prod. surowa	102
prod. gotowa	102
Walcownia Drobna	104
profile drobne prod. sur.	104
prod. gotowa	96
walcówka prod. surowa	98
prod. gotowa	107
Walcownia Zimna Blach	120
blacha czarna prod. sur.	102
prod. gotowa	102
blacha ocynk. prod. sur.	99
prod. gotowa	112
blacha ocyn. ogniwo	98
prod. gotowa	133
blacha ocyn. elektrol.	81
prod. gotowa	81

taśma prod. gotowa 103  
Wydz. Rur Zgrzewanych 111  
rury prod. surowa 109  
prod. gotowa 53  
profile zimno gięte 92  
Wydział Odlewnie 173  
prod. ogółem 76  
stal elektr. surowa 92  
odlew stalowe 76  
odlew żeliwne 97  
Wydział W-3 97  
wyroby kute ogółem 97  
odkutek swob. kute 100  
prod. ogółem 100  
konstrukcje stalowe 100  
Siłownia — energia elektr. 80  
Stalownia HiL — stal ogółem 102

**PRACUJĄ DOBRZE I RYTMICZNIE.** Kilka załóg huty bardzo dobrze rozpoczęło realizację zadań produkcyjnych nowego roku. Pracują rytmicznie, wykonują i przekraczają swe plany dobowe. Z nadwyżką wykonała zadania załoga ZK. Nadwyżką koks ogółem wynosi ok. 2,3 tys. ton, koks wielkopiecowy — 1,5 tys. ton. Wielkopiecownicy otzasnęli się już po awarii skippy jaka wydarzyła się na piątym piecu. Spowodowało to niemałe straty, ale plan jest już wykonany w 100 proc. Bardzo dobrze i rytmicznie pracują załogi obu Stalowni. Załoga Martenowskiej osiągnęła nadwyżkę wynoszącą ok. tysiąc ton stali, załoga Konwertorowej przekroczyła plan o ok. 750 ton stali. Równomiernie tempo pracy utrzymuje załoga Wyd. Wlewnic. Wykonała plan w 107 proc., nadwyżka wynosi ok. 200 ton wlewnic i osprzętu. Dobrze pracują załoga Zgniatacza. Wykonała plan dostarczenia dodatkowo ok. 3 tys. ton kęsek. Jednocześnie jednak nie został wykonany

plan kęsów: niedobór wynosi ok. 820 ton. Nie zawiodła załoga Walcowni Gorącej, chociaż pokrzyżowała jej szczył mocno niedawna awaria na ciągu walcowniczym. Plan został wykonany z nadwyżką ok. 500 ton. Bardzo dobrze zaczęła nowy rok załoga Wyd. Rur Zgrzewanych. Jej dodatkowa produkcja wynosi już ok. 60 km rur.

**WYKONALI SWE ZADANIA.** Wśród dobrze pracujących załóg uplasowała się też załoga Walcowni Drutu. Wykonała plan w 107 proc. uzyskując dodatkową produkcję ok. 450 ton. Dobrze spisała się załoga Walcowni Zimnej Blach. Wykonała plany we wszystkich swych asortymentach za wyjątkiem tylko blachy ocynkowanej elektrolitycznie. Nadwyżki wynoszą: ok. 160 ton blachy czarnej, ok. 80 ton blachy ocynkowanej, ok. 90 ton blachy ocynkowanej ogniewo i ok. 60 ton taśmy.

**POZOSTALI W TYŁE.** Nie najlepiej „wystartowała” w nowym roku załoga Walcowni Slabing. Pracuje nierytmicznie i w rezultacie wykonała zadania zależne w 77 proc. Niedobór wynosi ok. 3 tys. ton. Załogi posiadają również pracownicy Wyd. Przerobu Żużla, spowodowane to jest jednak nie tyle złą pracą co brakiem wagonów do wywieżenia gotowej produkcji.

**POSTOJ WAGONÓW PKP PRZEDUŻA SIĘ!** Ostre mrozy jakie „trzymają” od paru tygodni spowodowały perturbacje w obrocie wagonowym na terenie HiL. Postoje wagonów kształtują się niepomysłnie, li mit wynoszący 11,1 godzin jest przekraczany. Oto średnie czasy postoju wagonów PKP od początku stycznia: 1 bm — 14,4 godz., 2 bm — 12,9 godz., 3 bm — 10,1 godz., 4 bm — 10,6 godz., 5 bm — 11,4 godz., 6 bm — 12,5 godz., 7 bm — 10,5 godz., 8 bm — 11,0 godz. (jd)



Rzuca się w oczy wchodzącym do Zakładowego Domu Kultury Huty Leni-  
na, wychodzącym z kina ekspozycja w galerii „Rytm”.  
Dziś nie ma tam malarstwa,  
ale wystawa swą treścią może  
najlepiej korespondować z  
nazwą galerii. To wystawa archiwalnych zdjęć i starych już,  
często przywołanych dokumentów  
obrazujących rytmy historii,  
prawdopodobnie dziejów,  
które — choć niełatwymi idą  
drogami, ale przecież ku lepszemu...

Jest za ciśnie. By wszystko  
obejrzeć, by przeczytać każdy  
podpis pod zdjęciem — trzeba  
się schylić. Ekspozycja jest  
jakby za wiele, a to tylko parę  
dokumentów, drobny wycinek  
z życia KPP. Jakże zamknąć  
w tak małym metrażu pięćdziesiąt lat historii? Czy  
pięćdziesiąt? Chyba wiele więcej.  
Zacytujmy jednego z  
przewodników tej partii Adolfa

przeszłością i teraźniejszością.  
linia rozwoju od rewolucyjnej  
SD (socialdemokracji) do komunizmu”.

Komisariat Policji Państwowej  
donosi o jeszcze jednym  
kółku komunistycznym w tar-  
nowskim liceum, obok obszer-

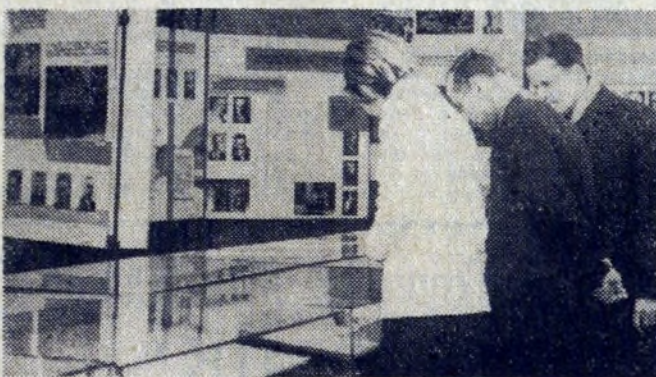
czytel liceum. W tamtych  
czasach tylko KPP potrafiła  
w swoim działaniu zjednoczyć  
przedstawicieli wszystkich  
warstw pracujących. Ta wła-  
śnie różnorodność dawała mo-  
żliwość skutecznego oddziały-

dzynarodówki — ludzie dobrej  
woli całego świata protestowa-  
li przeciw prześladowaniu  
polskich komunistów...

Stąd już tylko krok do tra-  
gicznej karty historii między-  
wojennej, a raczej preludium  
hitlerowskiej nocy. W gablocie  
leży rewolwer i furazjka z  
biało-czerwoną naszywką i li-  
terami „GL”. W najtrudniej-  
szych warunkach okupacji, z  
rozproszonych grup i kół po-  
wstaje PPR. I znowu komu-  
niści widzą najdalej. Wysa-  
dzając idące na wschód trans-  
porty, przybliżają dziś zwi-  
cięstwa. To nie frazes, choć  
brzmi sztandarowo. To zbyt  
nawet rzadko powtarzana pra-  
wda...

Śnieg przysypał skwery, o-  
siadł czapą na drzewach i an-  
tenach telewizyjnych obrasta-  
jących gęsto dachy. W najcie-  
leńszej, najnowszej dzielnicy  
Krakowa rozgościła zima... W  
ciszy słychać szum hut, któ-  
ra wzrosła z pracy bez wyzysku.  
Warto dzisiaj wspomnieć o  
ludziach tamtych czasów.  
Wszak to miasto i ten kombinat  
stał się ukoronowaniem ich  
długoletniej pracy. W walce KPP-  
owców żywą treść nadają...

STANISŁAW NOWAKOWSKI  
FILIP RATKOWSKI



W chwili, gdy nasz fotoreporter robił zdjęcia na wystawie poświęconej 50-leciu powstania KPP, akurat było niewielu ludzi. Wystawa jednak wzbudziła ogromne zainteresowanie mieszkańców Nowej Huty. Powinni ją zobaczyć wszyscy.  
Fot. J. PODLECKI

Wystawa z okazji 50-lecia KPP w galerii „Rytm”

## Historia wciąż żywa

ne sprawozdanie z likwidacji  
czytelnicy — z oceną — około  
50 proc. członków podatnych  
na wpływy komunistyczne. Z  
pożółkłych kartek pokrywanych  
bladymi rękami maszyno-  
pisu wyraźnie przebiega nie-  
nawiść, strach i bezsilność.  
Nienawiść do tej garstki ludzi,  
strach przed ideami głoszący-

wania w imię interesów klasy  
najbardziej upośledzonej.

Jedno wiadomo — do partii  
nie przychodziło się dla ka-  
riery. Nad każdym działaczem,  
a byli nimi wszyscy członkowie,  
wisiło widmo ostawionej  
Berezy, więzienia, wyroki. Z  
drugiej strony — jednak nikt  
nie walczył samotnie, choć  
konspiracja nie pozwalała  
znać mu wszystkich towarzy-  
szy. W gablotach leżą policyjne  
informacje o denunciacjach i...  
odezwij „żądamy uwolnienia  
więźniów politycznych”.  
Tak jak teraz protestujemy  
przeciw więzieniu i kaźni  
greckich patriotów — tak wów-  
czas na wezwanie III Mię-



Jedna z plansz wystawy w ZDK: zdjęcia członków KC KPP wybranych na II Zjeździe Partii.

Warskiego: „Jest rzeczą bez-  
sporną, że obecna partia nasza  
w chwili formalnego swego  
powstania, tj. w grudniu 1918  
r. nie spadła nagle z nieba...  
Metoda marksizmu w celu po-  
znania rozwoju stosunków  
społecznych w Polsce i prze-  
wodniczenia najbliższej przys-  
łości, nieprzejeżdżana walka  
klasowa w polityce — oto ży-  
wy związek pomiędzy naszą

mi przez nich. I bezsilność wo-  
bec już wówczas rodzącego się  
związku...”

Jeszcze jedno kółko, jeszcze  
jeden „niebezpieczny agent  
kominternu”, jeszcze jeden  
strajk. Spórą część materiału  
ilustracyjnego wystawy stano-  
wią zdjęcia z policyjnych ar-  
chiwów. Tworzą one bardzo  
różne. Obok robotnika — stu-  
dent, dalej publicysta i nau-

## Liga Obrony Kraju przed zjazdem dzielnicowym

W ostatnich dniach grudnia  
1968 r. Zarząd Dzielnicowy  
LOK w Nowej Hucie odbył  
ostatnie posiedzenie w obecnej  
kadencji rozszerzone o udział  
przewodników kół, klubów,  
szkół i opiekunów szkolnych.

Posiedzenie poświęcone było  
podsumowaniu tegorocznej  
działalności oraz omówieniu  
zadań Zarządu na rok następny,  
jak również wytycznym w  
sprawie przeprowadzenia ak-  
cji sprawozdawczo-wyborczej  
w kołach LOK w związku z  
mającym się odbyć w I kwarta-  
le roku 1969 zjazdem dziel-  
nicowym na terenie tej dziel-  
nicy. W obradach uczestniczyli  
przedstawiciele KD PZPR,  
Dz. Szt. Wojsk., Prezydium  
DRN i ZW LOK.

Na podstawie złożonego  
sprawozdania przez prezesa

ZD Ob. inż. St. Zołędzia,  
przedstawiciele w/w instancji  
dokonał oceny działalności  
tut. Zarządu — uznając obra-  
ny kierunek działania za pra-  
widłowy oraz podkreślił duży  
wkład ze strony aktywów or-  
ganizacji w osiągnięciu jakim  
legitymuje się obecnie Zarząd.

Do najistotniejszych należą:

- wzrost organizacji dzielnicowej liczącej już ponad 5 tys. członków,
- rozwój klubów specjalistycznych,
- skupienie poważnej ilości rezerwistów w KOR-ach,
- wykonanie prawie całości zadań w ponad 100 proc.,
- poważne ożywienie działalności komisji ds. organizacji szkolnej, czego dowodem było powołanie ogniw w 8 szkołach w roku 1968,
- realizacja czynów spo-

cznych wartości ponad 550 tysięcy.

— opłacenie składek członkowskich w 100 proc.

Najpoważniejszy dorobek w działalności organizacji należy do osiągniętych wyników w zakresie szkolenia podstawowego ludności z dziedziny powszechnej samoobrony. Na plan 1800 osób przeszkolono 3.998. Tak poważne przekroczenie wykonania tego zadania jest istotne, ale tym bardziej zasługuje na podkreślenie fakt, że połowa przeszkolonych, to czyn społeczny instruktorów zrzeszonych przy ZD LOK. Na uwagę zasługuje fakt, że mimo iż Zarząd skupia ponad 20-stu instruktorów, tylko sześciu de facto prowadziło szkolenie a więc każdy z nich przeszkolił ponad 500 osób w ciągu roku. Do najbardziej aktywnych instruktorów prowadzących szkolenie, szczególnie społecznie należą: Z. Śledź, J. Wiewiórski i kpt. J. Magiera. Szkoleniem objęto 5 szkół zawodowych, 14 zakładów pracy oraz ludność 22 osiedli.

Plenarne posiedzenie miało wybitnie uroczysty charakter; dokonano podczas niego wręczenia odznaczeń, dyplomów i upominków dla wyróżniających się aktywów. Pięciu członków organizacji otrzymało z rąk dyrektora ZW LOK mjr L. Susuła „Odmakni Zasłużonego Działacza LOK”. Dyplomy uznania oraz książki ufundowane przez DSZW wręczył aktywistom Prezes ZD LOK. Ponadto najlepiej pracującym kołom zakładowym, szkolnym i klubom specjalistycznym nadano pamiątkowe dyplomy z okazji 25-lecia LWP. W związku z zamknięciem konkursu organizowanego na terenie szkół, dokonano oceny jego przebiegu w ramach XXV-lecia LWP i wręczono cenne zestawy książek o tematyce wojskowej dla bibliotek kół. I miejsce otrzymało XII Lic. Ogóln., II miejsce Technikum Elektryczne, III — Techn. Ekonomiczne, pozostałym wręczono dyplomy uznania.

Halina Magiera  
sekretarz ZD LOK

Na przykładzie Walcowni Gorącej

## Krok za krokiem do wyższej jakości

Nie ma co ukrywać. Walcownia Gorąca Blach jeszcze do niedawna nie należała do czołówek dobrze pracujących wydziałów. Z jakości produkcji też nie było tu najlepiej. A tu nagle duże zmiany: wydział ten stawiany jest w hucie za przykład. Wykonał plan roczny z dużą nadwyżką, wzorowo wykonał swe powinności eksportowe i jeszcze nigdy w całej swej historii nie wywiązał się tak dobrze z zamówień krajowych odbiorców jak w 1968 roku. Słowem postęp na całej linii, piękny akord u progu nowego roku i nowych zadań.

W parze z dobrymi wynikami ilościowymi poszła też jak najbardziej poprawa jakości produkcji. Nie ma jeszcze dokładnych i ostatecznych wyliczeń wskaźników jakościowych, które by najbardziej wyraźnie i przekonująco zobrazowały korzystne zmiany w tym zakresie. Wiadomo już jednak, że poprawił się wybitnie uzysk (choć jeszcze nie osiągnął zaplanowanego pułapu), a to przecież najlepiej świadczy o jakości. Za I półrocze 1968 r. osiągnięto 88,8 proc. uzysku, za III kwartał — 88,9 proc., a za IV kwartał już 89,2 proc. W sumie za rok ubiegły wskaźnik uzysku wyniósł 89 proc. (do planu zabrakło 1 proc.). Znacznie mniej było także na blaszce zawałowanej (nieusuniętej) zgorzeliny. Jeżeli w okresie III kwartałów br. musiało się zarejestrować ok. 2,57 proc. blachy z zawałowaną zgorzeliną, to w IV kwartale nastąpił prawdziwy przełom: zgorzeliny było już tylko 0,35 proc. jest coraz więcej.

### Postęp techniczny nie na papierze

Co zdecydowało o tak dużej poprawie pracy załogi w ostatnim kwartale ub. roku? Wiele jest przyczyn, które złożyły się na sukces. Postaramy się je — chociaż częściowo — wyłuskać z tego światła dzienne. Przede wszystkim mocno wzięto się za postęp techniczny. Sumiennie zrealizowano nakreślony program zamierzeń. Plany nie pozostały więc na papierze. Parę przykładów. Dokonano rekonstrukcji dotychczasowego układu zbijania zgorzeliny. Ciśnienie, które poprzednio wynosiło ok. 90 atmosfer zostało podniesione do ok. 150 atmosfer. Duży nacisk został położony na podniesienie sprawności technicznej urządzeń, głównie sprawujących największą rolę — zwiarek i centralnego samotoku. Doprowadzono do lepszego stanu liniały oraz progi międzyrolkowe. Z miejsca wpłynęło to na poprawę jakości blachy.

O postępie technicznym można by powiedzieć dużo wię-

cej, ograniczyć się jednak tylko do powyższych przykładów. Jednak sama technika, bez ludzi, bez ich zapалу mobilizacji i ambicji — nie stworzyłaby, rzecz jasna cudu. Jednym z najważniejszych czynników dokonanego przełomu byli w Walcowni Gorącej Blach ludzie, była kadra.

### Wyzwała się ambicja

Najgorsze co może być, to anonimowość wpływu konkretnego człowieka na jakość produkcji, na finalny produkt. Jest źle, a nie wiadomo, kto właściwie winien. Kto pracował dobrze, a kto źle, pchał wydział naprzód, a kto go hamował? Postanowiono z tym definitywnie skończyć. Wprowadzono więc system c o d z i e n n y c h rozliczeń poszczególnych brygad i zmian z wykonanej produkcji. Wskazywano wyraźnie popełnione błędy, omawiano wady. Na „tablicy jakościowej” zaczęły pojawiać się konkretne rezultaty konkretnych ludzi. Po nazwisku wskazywano ludzi dobrej i ludzi złej roboty. Po działo to i zresztą nadal skutkuje, jak przysłowiowy kij włożony w mrowisko. Jeszcze bardziej wyzwoili się ambicje ludzi. Nikt z wykazanych na tablicy opieszałych pracowników nie pozostał obojętny. Interwencjom nie było końca — u kierownictwa, w Komitecie Zakładowym. Napływały nawet pisma z prośbą o „zdjęcie” z tablicy bo to dyshonor. A dziś nazwisk ludzi „złej roboty” pojawia się już coraz mniej, za to produkujących jakościowo, jest coraz więcej.

Poważny wpływ na jakość wywarło też prawidłowe wykorzystanie bodźców ekonomicznych. Jako obowiązującą zasadę przyjęto, że za każdą tonę złej produkcji potrąca się — zgodnie z regulaminem — dwie tony. Za poprawienie natomiast wskaźnika wybraku dolicza się do normy coś w rodzaju bonifikaty. Stosowanie tej zasady świetnie zdało egzamin, wpłynęło wydatnie na poprawę jakości produkcji. Wprowadzono także systematyczne odbywanie spotkań z kolektami zmianowymi, w których bierze udział kierownictwo wydziału, KZ Partii, Rada Zakładowa, Rada Robotnicza oraz ZZ ZMS. Są to raczej nie tyle spotkania co bezpośrednie szczere rozmowy. Wspólne poszukiwanie przyczyn trudności i zahamowań w pracy celem wyeliminowania przeszkód.

Stopniowo udało się dotrzeć do spraw jakości produkcji do całej załogi, na każde stanowisko pracy. Udało się przekonać załogę, że jakość blachy ze znakiem fabrycznym HIL jest równie ważna, a (Dokończenie na str. 4)

## Zebrań sprawozdawczych ZMS

PZPR tow. Liszka, wiceprzewodniczący ZF ZMS tow. Dudzik, szef wydziału inż. Danecki i przew. Rady Zakładowej tow. Zydorek. Organizacja w P-64 liczy obecnie 110 członków i choć nastąpił w ostatnim okresie jej ilościowy rozwój, to i tak zreszta ona zaledwie trzydziści parę procent zatrudnionej w tym wydziale młodzieży. Zarząd Zakładowy oceniając pracę kół wprowadził pewne nowum. Opracowano kryteria, obejmujące całość problemów, którymi zajmuje się ZMS i na ich podstawie punktuje się działalność kół. Najlepsze koło — to zmiana „C”, która zresztą nosi tytuł Zmiany Pracy Socjalistycznej. Można więc wnioskować, że za dobrą pracę wychowawczą idzie dobra praca zawodowa... Ale jak krytyczny i treściwy był referat przewodniczącego ZZ, tow. Nadolnego, tak dyskusja raczej przyczynkarska. Chyba, że uwzględni się głosy gości i przedstawicieli zmiany „E”

tow. Sieglickiego, który mówił o konieczności przesycenia politycznymi, wychowawczymi treściami całej działalności ZMS, o potrzebie bardziej planowej pracy w podstawowych ogniwach — kołach.

### DOBRA PRACA MŁODYCH CERAMIKÓW

Organizacja w ZMO należy do czołówek w hucie, zarówno pod względem liczebnym — liczy 216 członków — jak i pod względem dobrze prowadzonej pracy. Nie uchodzą u wadze ZMS żadne problemy, które ważne są dla młodzieży i którymi żyje ich zakład. Ale głosy w dyskusji zmierzały do dalszej poprawy pracy, o sukcesach mówiono powściągliwie. Tow. Majewski podkreślił konieczność stałej kontroli współzawodnictwa o tytuł BPS, samo zdobycie tego tytułu nie może zadowalać. ZMO zajęło wysokie miejsce w spartakiadzie HIL, a I-sze w olimpiadzie kulturalnej. Dużo

w tym zasługa ZMS, ale w trosce o utrzymanie się w czołówce, mówiono o występujących jeszcze niedomogach.

Natomiast niemal same pochwały słyssało się od kierowniczego kolektywu: I sekretarz tow. Antosza, kier. ZMO doc. Biedy, sekretarza RZ tow. Strączyńskiego. Podsumowując dyskusję członek Prezydium ZG ZMS tow. J. Zdradzisz, wystawiając wysoką ocenę pracy ZZ podkreślił, że w ZMO powinno się więcej uwagi poświęcić podnoszeniu poziomu politycznego aktywów. Rzetelna wiedza — stwierdził — to najlepsza broń przeciw wrogiej propagandzie.

### ABY CORAZ LEPIEJ WYPEŁNIAĆ SWE ZADANIA

ZMS w Pionie Głównego Energetyka ma poważne osiągnięcia w pracy. W ostatnim roku nastąpił dalszy rozwój organizacji, obecnie liczy ona 387 członków, dobrze realizuje się wszystkie zadania. Konferencja skoncentrowała swą uwagę na dalszym polepszaniu stylu pracy i podejmowaniu nowych cennych inicjatyw.

Szkoleniem ideowym pragnie się objąć nie tylko cały ZMS, ale i przyciągać do niego młodzież niezorganizowaną. W zeszłych społecznych chęć zetemesowcy wykorzystywać swe kwalifikacje, co podniesie wartość wykonywanych prac. Również wiele uwagi poświęcono lepszemu organizowaniu wypoczynku po pracy.

• Nie sposób w krótkiej notce, zamknąć całą gamę problemów, które podejmowano w dyskusji. Trzeba jednak stwierdzić, że odpowiedzialność, szerokie widzenie problemów młodzieży, polityczna dojrzałość — stawiają organizację w TE w ścisłej czołówce hut, że zdobywają jej autorytet u młodzieży i władz polityczno — administracyjnych Pionu, które reprezentowali na konferencji: sekretarz KZ tow. Nowakowski, szef pionu inż. Centkowski i przew. RZ tow. Walas. W konferencji uczestniczył również tow. Cz. Starowski — wiceprzewodniczący ZF ZMS. (nowa)

Dobiega końca kampania sprawozdawcza w zarządach zakładowych ZMS. Większość organizacji oceniła swój dorobek i wytyczyła działania na następny rok.

Ale obraz hutniczego ZMS jaki rysuje się obserwatorowi wielu konferencji zakładowych, nie jest jednorodny. Są organizacje, które potrafiły już znaleźć sobie należyte miejsce w wydziale lub pionie, których praca budzi dumę, a pochwały jakie padają pod ich adresem ze strony kierowników politycznych i administracyjnych utwierdzają tylko tę opinię; są też takie, które wiele jeszcze będą musiały pracować, by na nazwę awangardy młodzieży zasłużyły...

### TRZERA ZDOBYWAĆ WIEDZĘ POLITYCZNĄ

Z udziałem przewodniczącego ZF ZMS tow. Bragła, I sekretarza KZ tow. Leszczyńskiego i szefa Wydziału dr Króla obradowali młodzieżowcy Wielkich Pieców. Organizacja ta nie zanotowała w ostatnim okresie wzrostu szeregów. Najlepiej pracowa-

### WSPÓŁZAWODNICTWO MIĘDZY KOŁAMI

Na zebraniu sprawozdawczym ZMS w Walcowni Drobnej i Drutu przybyli: I sekretarz, KZ



10 miesięcy działa już w naszej hucie Biuro Zamiany Mieszkań. Jest ono — jak wiadomo — filią Krakowskiego Biura Zamiany. Jaki jest więc bilans pracy tej niedawno powstałej placówki?

30 załatwionych spraw — to jak twierdzi mgr Krystyna Flank na podstawie oceny Krakowskiego Biura — dużo. Z zamian przeprowadzonych przez hutnicze biuro skorzystało bowiem siedemdziesiąt osób. Hutnicza placówka podejmuje się pośredniczenia w sprawach wtedy, jeśli jeden z dwu kontrahentów jest albo

## Nie tak łatwo zamienić mieszkanie

hutnikiem, albo członkiem rodziny pracownika huty.

Sprawy mieszkaniowe, a więc i zamiany — bywają najczęściej skomplikowane. Na ogół bywa więc tak, że np. starsi już wiekiem pracownicy huty, z których mieszkania pod „własny dach” wyprowadzili się dorosłe dzieci, chętnie

nie przeprowadziliby się w drodze dobrowolnej zamiany do jakiegoś mniejszego mieszkania. Niestety — staje temu na drodze Wydział Spraw Lokalnych DRN, który bardzo rygorystycznie podchodzi do spraw nadmetrażu. Kładzie więc rękę na takim mieszkaniu, proponując jego lokatorem inne pomieszczenie, które — zdarza się — nie odpowiada im z tych czy innych względów. Przyczyna? Zbyt wysokie piętro, nie to osiedle, do którego się przyzwyczaili itd. Sprawy się wloką, prze-

strzeń mieszkalna nie jest w pełni wykorzystana.

Błędne koło. Można by tego uniknąć, gdyby zamianę pozwolono dokonywać właśnie w drodze dobrowolnego porozumienia, własnego wyboru — oczywiście w myśl obowiązujących przepisów i właśnie poprzez Biuro Zamiany.

M. in. dlatego tak niewiele jest w naszym Biurze klientów, którzy oferują duże mieszkania w zamian za mniejsze. Na ogół przychodzą tu oboje zainteresowane zamianą strony po omówieniu warunków i dojeździe do porozumienia. Biuro — jak dotąd — skłaniało tylko jedną parę. Bo klientom dającym do polepszenia sobie warunków mieszkaniowych hutnicze Biuro nie może w tej sytuacji pomóc. BR

### Inicjatywa techniczna zwycięży zimą

Ścieki zawierające w swoim składzie żelazo odprowadzane do Wisły powodują powstawanie niebezpiecznych dla życia ryb osadów. Z tych też względów ustawa o ochronie wód dopuszcza w ściekach odprowadzanych z zakładów przemysłowych maksymalną zawartość żelaza, w wysokości 5 gr/m<sup>3</sup>.

Ścieki pochodzące z Aglomeracji zawierają w swoim składzie żelazo w postaci drobnej zawiesiny. Przed spuszczeniem ich do rzeki podlegają oczyszczeniu na specjalnych osadnikach. Sukcesywne wydobywanie osadu z osadników daje gwarancję właściwego oczyszczenia ścieków i umożli-

wia zwracanie — do produkcji wartościowego surowca.

W okresach zimowych lat ubiegłych, na skutek zamarzania osadu i wynikających stąd trudności technicznych, osadniki nie były czyszczone a w ściekach odprowadzanych z Aglomeracji zawartość żelaza przekraczała dopuszczalną normę. W bieżącym roku w ramach porządkowania gospodarki ściekowej kombinatu zmieniono organizację wydobycia i transportu osadu z kolejowego na samochodowy. Pomimo piętrzących się trudności natury techniczno-organizacyjnej kierownictwo W-9 wygospodarowało koparkę i 2 wywrotki, co umożliwiło oczyszczanie ścieków odprowadzanych z Aglomeracji, również w okresie zimowym. H. Gruszyński

## Z plenum Rady Robotniczej HiL

(Dokończenie ze str. 1)

Przewodniczący KSR huty tow. T. Wechowski zarekomendował następnie na stanowisko przewodniczącego Rady, wysuniętego przez egzekutywę KF PZPR i uzgodnionego z Prezydium Rady Robotniczej, długoletniego, doświadczanego działacza partyjnego huty, dotychczasowego I sekretarza KZ w Pionie Gł. Mechanika tow. Edwarda Cisowskiego. Wybór tow. Cisowskie-

go na przewodniczącego Rady Robotniczej HiL dokonany został jednomyślnie.

A potem byli podziękowania i kwiaty dla tow. Szparniaka oraz życzenia dalszej owocnej pracy na nowym stanowisku, a także utrzymywania najsłabszych kontaktów z hutą. Gorące życzenia wraz z kwiatami otrzymał także tow. E. Cisowski, któremu i my serdecznie życzymy owocnej pracy! (jd)

## Wyższa jakość

(Dokończenie ze str. 3)

może nawet ważniejsza, niż wykonanie zadań produkcyjnych pod względem ilości. Harmonijna współpraca kierownictwa, które nb. zostało poważnie odmłodzone, z organizacją partyjną, ukierunkowanie wysiłków, dało efekty. Rzecz jasna nie można jeszcze mówić o pełnym i absolutnym sukcesie. Na pewno jednak został zrobiony pierwszy duży krok do poprawy jakości, za przełomem pójść muszą dalsze, jeszcze skuteczniejsze wysiłki.

### Konieczna pomoc Dyrekcji

Nie wszystko zależy od samego wydziału. Rozwiązania niektórych trudności należy oczekiwać od Dyrekcji Huty, gdyż przekracza to lokalne możliwości. Myślę o opowiadaniu sporadycznie występujących na paśmie blachy jasnych pasów. Taki wsad dla Ocynownicy Elektrolizacyjnej Blach jest częściowo dyskwalifikowany. A przyczyn nie udało się dotąd — mimo wielkich wysiłków „rozszlifować” we własnym zakresie. Konieczna jest więc pomoc z zewnątrz. Może poprosić do współpracy naukowców z Instytutu Metalurgii Żelaza i Stali w Gliwicach, z AGH?

### Przodują członkowie partii

Walka o jakość w Walcowni Gorącej Blach toczy się na szerokim froncie z udziałem całej załogi. Przodują w niej zmiany „D” z kier. inż. Eugeniuszem Łojkiem na czele i „B” z kier. tow. Henrykiem Prażmowskim. Przodują przede wszystkim towarzysze partyjni, ludzie, którzy swym przykładem i ofiarnością podciągają za sobą innych.

Ze zmiany „D” wyróżniają się: mistrz ciągu walcowniczego inż. Franciszek Szendzielas, mistrz wsadu i pieców inż. Józef Kowalewski, z utrzymania ruchu mechanicznego Edward Szalapski, z utrzymania ruchu elektrycznego — Władysław Guca. Za mistrzów jakości uważani są ponadto st. walcownik Bronisław Waskiel, piecowy Stanisław Wiśniewski i wsadowy Józef Ziomek. Z rywalizującego natomiast o pierwszeństwo z tą zmianą — zespołu zmiany „B” wyróżniają się: mistrz ciągu walcowniczego Aleksy Kmita, mistrz pieców i wsadu Brunon Muszyński, st. walcownik Marian Król, st. zespołu Stefan Wloch, mistrz utrzymania ruchu mechanicznego Edward Wileński i mistrz utrzymania ruchu elektrycznego Jan Korytkowski.

Swą wzorową postawą w pracy, zaangażowaniem i ambicją zasłużyli sobie oni w pełni na miano ludzi dobrej roboty — jakoś ciwców. (jd)

## Do członków Sp. Mieszkaniowej „HUTNIK”

Rada i Zarząd SM „Hutnik” w oparciu o analizę ubiegłoroczną gospodarki w naszej spółdzielni zatwierdziła plan rzeczowo-finansowy na rok 1969. Wymiar opłat za eksploatację podstawową, dźwigi osobowe, centralne ogrzewanie i opłaty na spłatę kredytów długoterminowych pozostawiono na poziomie roku 1968.

Urealnienie stawki czynszowej z dniem 1 I 1969 r. pozwoliło na prawidłową gospodarkę z tym, że jej efekty, częściowo już widoczne, będą mogły być ocenione w roku 1969 i 1970. Wzrosły nakłady na czystość, zieleni, remonty i konserwację. Proces prawidłowego gospodarzenia substancją mieszkaniową wymaga jednak nadal pomocy ze strony wszystkich mieszkańców naszych bloków. Chodzi przede wszystkim o zahamowanie dewastacji klatek schodowych, drzwi, okien, zieleńców i chodników, a dotyczy to szczególnie nowozamieszkałych budynków. Należy również zwrócić większą niż dotychczas uwagę na gaszenie świateł, nie dopuszczanie do kradzieży żarówek w pomieszczeniach ogólnych i poszanowanie pracy dozorców budynków. Ze względu na ustalenie niskiego wskaźni-

ka zużycia wody zachodzi konieczność bardzo oszczędnej gospodarki nią, jak też likwidacji wszelkich przecieków.

W zakresie organizacji pracy dalszemu pogłębieniu ulegnie proces decentralizacji i pełnego rozrachunku gospodarczego dużych osiedli. Bieżące od 1 I 1969 r. zostały podzielone na dwa zespoły mieszkaniowe (osiedla J. Strusia, Kalinowa, Na Lotnisku i Wysokie oraz osiedla XX-lecia PRL, Kazimierzowskie i Jagiellońskie). Proces ten ma na celu przede wszystkim zbliżenie służb eksploatacyjnych do mieszkańców. Od 1 I 1969 r. uległy likwidacji kasy przyjmujące czynsze, a jako jedyną jego drogą pozostaje płatność w oddziałach i agencjach PKO oraz placówkach pocztowych.

Należy nadmienić, że wszelkie zaległości czynszowe nie tylko narażają członków Spółdzielni na dodatkowe koszty, ale również powodują groźbę wzrostu kosztów eksploatacyjnych. Mamy nadzieję, że przy dalszym wspólnym wysiłku i współpracy potrafimy prawidłowo i oszczędnie gospodarzyć.

Zarząd i Rada Spółdzielni Mieszkaniowej „Hutnik”

## „Dni otwarte” zakończone Wystawa nadal czynna



Na wystawie w Zakładzie Badawczym.

Dużym zainteresowaniem cieszyły się „Dni Otwarte” Zakładu Badawczego HiL. W okresie trzech dni Zakład Badawczy — a więc laboratorium, pracownie i specjalnie przygotowaną wystawę zwiedzili fachowcy z instytutów branżowych, hut, odbiorcy wyrobów naszego kombinatu, przedstawiciele placówek naukowych (AGH, UJ, instytuty specjalistyczne), zakładów przemysłowych. W sumie ponad 400 osób zapoznało się z działalnością, prowadzoną aktualnie pracami i kierunkami badań Zakładu, sprowadzającymi się w ostatecznym efekcie do walki o poprawę jakości produkcji.

Dni otwarte umożliwiły poza tym — nawiązanie kontaktów ze specjalistami. Wielu przybyłych fachowców zapowiedziało swój ponowny przyjazd: chcą oni bowiem bardziej szczegółowo zapoznać się z interesującymi ich

wynikami badań, stosowaną aparaturą. Dni otwarte przyniosły jednak nie tylko ludziom z zewnątrz. Umożliwiły one szerokiemu aktywowi kombinatu zapoznanie się z działalnością Zakładu. Warto dodać, że wśród zwiedzających wielu było członków kół NOT-u i KTiR. To pozwalało służyć optymistycznym prognozy co do rozwoju ruchu racjonalizatorskiego w kombinacie, w oparciu o dokonaną wymianę poglądów.

Warto dodać, że do spopularyzowania tej ważnej placówki jaka jest w naszej hucie Zakład Badawczy, przyczynił się również specjalnie z tej okazji wydany numer Biuletynu Informacyjnego HiL, który otrzymali goście.

Wprawdzie akcja Dni Otwartych została już zakończona, nadal jednak jest czynna wystawa obrazująca prace Zakładu Badawczego, do której zwiedzenia zachęcamy załogę kombinatu. (br.)



Kierownik Katedry Metalurgii i Obróbki Ciepłej AGH — prof. Tadeusz Malkiewicz gości również w naszym Zakładzie Badawczym podczas „Dni Otwartych”.

Fot. St. Gawliński

Ostatnio, podczas obrad Prezydium Rady Zakładowej HiL omówiono został szeroko problem nakładów na bhp w roku ubiegłym (a ściślej za 11 miesięcy) oraz wykorzystania ogromnych idących na ten cel środków finansowych. Informację na powyższy temat przedstawił kierownik Działu BHP w hucie inż. Henryk Nidecki. W dyskusji głos następnego zabrali m. in. tow. tow. Kaim, Głowacki, Gądzik, Dałkowski, Goździała oraz sekretarz RZK tow. A. Miodowicz, który obradom przewodniczył.

Zagadnienia bhp i wiążące się z nimi wielomilionowe wydatki ze strony huty, od lat znajdują się w centrum uwagi całej załogi. Każdy się z tymi sprawami — tak czy inaczej styka — każdy chciałby więc wiedzieć jak konkretnie gospodarujemy tymi milionami, czy wydatki są celowe i efektywnie ponoszone. A więc zatrzymajmy się trochę nad statystycznym częścią problemu.

Łącznie plan nakładów finansowych na bhp wynosił na rok ubiegły 99,7 mln złotych. Z tego na inwestycje przeznaczono 11,1 mln złotych, na kapitalne remonty — ok. 2 mln złotych i na eksploatację — 86,7 mln złotych. To był plan, a realizacja? Inwestycje po-

chłonęły kwotę 10,4 mln co stanowi ok. 90,6 proc. planu. Co za to otrzymała konkretnie załoga HiL? Przeprowadzono tłumienie szumu na zewnątrz budynku turbodmuchaw Siłowni (kosztów 3,1 mln zł), wybudowano dodatkowy obiekt socjalny dla Stalowni Martenowskiej (za 7,2 mln zł), zakupiono aparaty tlenowe dla Wydz. Gazowego za ok. 47 tys. złotych. To właściwie już wszystko co zaksięgować można po stronie „Ma” bilansu.

Wielu pozycji niestety nie wykonano. Zaliczyć do nich należy przebudowę łaźni i szatni oraz stołówki w Walcowni Gorącej Blach (brak wykonawcy), przebudowę wentylacji w budynku laboratorium ZK (nowa koncepcja wentylacji we wszystkich obiektach ZK), instalacje odpylania kotłowni w naszej hutniczej Siłowni (realizacji zaniechano wskutek wymiany dotychczasowych urządzeń przemielających węgiel na inne, w wyniku czego nastąpiło zmniejszenie zapylenia hali).

Plan kapitalnych remontów został wykonany w 100 proc. Obejmował on m. in. przy remoncie wp. nr 3 ekranizację hali lejniczej, założenie poręczy i barier na estakadzie zasobników.

Nakłady ze środków obroto-

### Z życia organizacji związkowej

## 100 mln złotych wynoszą nakłady na BHP w HiL Jak są wykorzystywane te ogromne środki?

wyrównanie pogiętych pokryw na międzypokrywie, w Wydz. W-21 założenie ogrodzenia siatkowego wzdłuż torów naprzeciw hali, wymianę podestów przy rurowodach gazowych w rejonie ZK, Wielkich Pieców i Walcowni, renowację pomostu i barier na ciągu walcowniczym w Wydz. Walcowni Wstępnej, założenie nowych siatek i barier na pomostach w Walcowni Drobnych Profili i Drotu, wykonanie tzw. ław manewrowych przy torach kolejowych oraz założenie wskaźników informacyjnych i ostrzegawczych. Tych kilka wybranych przykładów świadczy, że zakres prac był szeroki, zrobiono naprawdę sporo dla poprawy warunków pracy załogi. Pieknym między innymi torów wózków międzywózkowych oraz

zostały wykorzystane na sumę 94,6 mln złotych, co stanowi 109,1 proc. planu. Ta ogromna kwota pieniędzy poszła na urządzenia zabezpieczające (11,1 mln zł), na odzież i obuwie specjalne (29,8 mln zł), sprzęt ochrony osobistej (17,8 mln zł), na urządzenia wentylacyjne i klimatyzacyjne (4,7 mln zł), na urządzenia higieniczno-sanitarne (1,6 mln zł) i na inne koszty, w tym napoje (20 mln zł). Należy podkreślić że w tej ostatniej pozycji nastąpiło przekroczenie planu, podobnie zresztą jak i całości.

Z ważniejszych wykonanych prac przynioszących w efekcie poprawę warunków bhp warto wymienić: w Wydz. W-3 wyrównanie torów wózków międzywózkowych oraz

Największe jednak środki pochłania wyposażenie załogi huty w ubrania robocze, obuwie, fartuchy, rękawice oraz sprzęt ochrony osobistej. Ilości sprowadzanych do huty sort odzieżowych wprost szokują. Oto w ciągu roku zakupiono 30,7 tys. bluz drelchowych, 34,4 tys. spodni, 1,240 ubrań azbestowych, 2,736 ubrań wełnianych, ogniodopornych, 2,900 ubrań trudnopalnych lekkich, 1,933 szt. bieleznych trudnopalnych. Ponadto — 4,790 ubrań watawnych, prawie 4,5 tys. par obuwia roboczego (na gumie), prawie 7 tys. par obuwia roboczego (na skórze) i 10,5 tys. par obuwia ochronnego. Te liczby tłumaczą już nam wydatkowanie grubych milionów, świadcza też dobitnie — o czym bardzo często jednak się zapomina — o trosce jaką państwo ludowe otacza pracowników ekwipując ich niemal „od stóp do głów”.

I wreszcie przysłówowa już niemal anegdota: sprawa rękawic. Zużywa się ich w hucie cały asortyment rodzajowy, w astronomicznych ilościach. Cytuje ze sprawozdania: 800.000 par rękawic drelchowych jednopalcowych, 95.000 par rękawic drelchowych pięciopalcowych, 1.600 par rękawic ogniodopornych oraz ... 75,4 tys.

par rękawic innego rodzaju. Podsumujmy i okaże się, że zużywa się w naszej hucie niemalże milion par rękawic. Dodajmy jeszcze do tego, że zakupiono również prawie 30 tys. sztuk okularów ochronnych, które jako żywo nie zużywają się tak prędko i przy właściwej starannej „eksploatacji” można z nich korzystać nawet parę lat.

Rzecz w tym, że wspomniane już rękawice, okulary i inne przedmioty wyposażenia, dostaje się za darmo. Nie obciążają one kieszeni pracownika, a więc wiadomo już jak są użytkowane. Nie ma żadnej troski, żadnego poszanowania dla tych rzeczy. Niszczy się je, wyrzuca, używa się rękawic do czyszczenia maszyn. Problem? Na pewno bardzo poważny, którym należy się zająć. Podobnie zresztą jak i nakłady w kwocie ok. 23 mln złotych na napoje dla załogi, takie jak woda gazowana i mineralna, mleko, kawa, sok. Nie chodzi bynajmniej o jakiegoś nieuczciwego oszczędnika, czy ograniczenia. Ale o baczniejsze przyjrzenie się jak te ogromne środki są wykorzystywane, jak konkretnie służą załodze huty. Racjonalnie, czy bezsensownie? Czy docierają do każdego stanowiska pracy w takim stopniu jak to być powinno? (jd)



# SPORT

## Siatkarze

### Jadą do Wrocławia i Wałbrzycha

Przez niemal pełne trzy miesiące — od 5 stycznia do 30 marca — z jedną tylko sobotą i niedzielą przerwy — grać będą zespoły I ligi siatkówki mężczyzn. Kalendarz rozgrywek, które w tym sezonie rozpoczęły się wyjątkowo późno ze względu na start reprezentacji w Igrzyskach Olimpijskich, został dodatkowo skrócony z uwagi na planowany na kwiecień wyjazd kadry narodowej do Południowej Ameryki.

Zespół Hutnika — wice mistrz Polski — rozpoczął rozgrywki dwoma występami na własnym terenie. Nowohucianie wygrali z AZS Olczyk 3:1 (15:8, 9:15, 15:6, 15:8) i z Pogonią Szczecin 3:0 (15:4, 15:8, 15:3). W pierwszym meczu zespół Hutnika zaprezentował typowo świąteczną formę i stracił seta. I to niemal wyłącznie w wyniku własnych błędów w ataku a nie — jak można by sądzić — skutecznej gry przeciwnika.

W spotkaniu z Pogonią było już zdecydowanie lepiej. W łącznej ocenie obu spotkań na najwyższą notę zasłużył Szkutnik, który atakuje niemal bezbłędnie a w obronie gra bardzo ambitnie i skutecznie. W meczu z Pogonią obok niego dobrze grali: Stępkowicz, Szymczyk i Jezierski.

W tym tygodniu siatkarze Hutnika grać będą na wyjeździe z parą wrocławsko-wałbrzyską. W sobotę 11 bm. we Wrocławiu z Gwardią a w niedzielę 12 bm. w Wałbrzychu z Chelmcem. Przeciwnicy Hutnika — w poprzednich sezonach drużyny z czołówki a w każdym razie z górnej połowy tabeli pierwszej ligi — w tym roku wystartowały nie najlepiej: przegrały po dwa spotkania z LZS Mazowsze (debiutant w I lidze) i z Anilaną Łódź. Ale na własnym terenie będą na pewno nie łatwym przeciwnikiem.

## Ambitne plany sportowców ZSZ HiL

W Zasadniczej Szkole Zawodowej dla Młodocianych Huty im. Lenina sport ma chlubne tradycje. W ubiegłych latach szkolne drużyny brały udział w różnych zawodach zdobywając czołowe miejsca. O planach sportowych uczniów-hutników informuje nas przewodniczący Szkolnego Koła Towarzystwa Krzewienia Kultury Fizycznej, wicedyrektor ZSZ dla Młodocianych mgr inż. M. Jamroz.

— W roku szkolnym 1967/68 uczniowie naszej szkoły brali

udział w III Centralnej Spartakiadzie Zasadniczych Szkół Zawodowych MPC, zdobywając w ogólnej punktacji zaszczytne I miejsce oraz puchar przechodni. Ambicją zarówno uczniów jak i działaczy szkolnych jest zdobycie tego pucharu na własność.

Działalność sportową w szkole podporządkowano trzem zasadniczym celom:

**Cel pierwszy** — umasowienie sportu na terenie szkoły. Dodatkowe oddziaływanie wychowawcze na chłopców uprawiających sport w szkolnych drużynach jest bardzo duże i daje dobre wyniki w ogólnym wychowaniu młodzieży.

**Cel drugi** — cała działalność Szkolnego Koła TKKF została oparta na ścisłej współpracy z KS Hutnik, a opiekę nad kołem rozciągać będzie Zarząd Fabryczny TKKF z prezesem B. Szczepką na czele. W ten sposób szkoła będzie dostarczała Hutnikowi młodych utalentowanych zawodników, rozszerzając wydatnie jego zaplecze. Przy opracowywaniu planu pracy SK TKKF brali udział trenerzy i działacze KS Hutnik (z ramienia sekcji lekkiej atletyki mgr C. Kuleszyński, z ramienia sekcji p. ręcznej mgr R. Pyjos z ramienia sekcji p. nożnej mgr J. Turek).

W celu dalszego zacieśnienia współpracy z KS Hutnik planuje się spotkanie z działaczami tego klubu.

**Cel trzeci** — gruntowne przygotowanie drużyn poszczególnych sekcji do IV Centralnej Spartakiady Szkół Zawodowych i zdobycie pucharu na własność.

A teraz kilka danych statystycznych.

Działalnością sportową w SK TKKF objęto w ramach sekcji ok. 130 uczniów.

1. W sekcji lekkiej atletyki ok. 40 uczniów. Sekcja ta pracuje wyłącznie w ramach sekcji I.a, KS Hutnik.

2. W sekcji piłki siatkowej 18 uczniów.

3. W sekcji p. koszykowej 19 uczniów

4. W sekcji p. ręcznej 18 uczniów.

5. W sekcji p. nożnej 25 uczniów. Sekcja ta również pracuje w ramach sekcji p. nożnej KS Hutnik.

6. W sekcji pływackiej 8 uczniów pracujących z kolei przy współpracy sekcji pływackiej GTS Wisła.

W planie pracy Szkolnego Koła TKKF umieszczono wiele zawodów sparingowych oraz dwa spotkania międzyszkolne jako ostateczne przygotowanie do IV Centralnej Spartakiady.

Na obozy kondycyjne sekcji I.a, KS Hutnik w Zakopanem i Rytrze wyjechało 17 utalentowanych naszych uczniów. W miesiącach wakacyjnych planuje się 3 tygodniowy obozowy wypoczynkowo-kondycyjny dla 70 uczniów na Pojezierzu Mazurskim.

Należy podkreślić ogromny zapał naszej młodzieży do uprawiania sportu, co ma odzwierciedlenie w systematycznym uczęszczaniu na treningi i dyscyplinie tam panującej.

W skład aktywnych działaczy z ramienia szkoły kierujących działalnością sportową SK TKKF wchodzi również: Zofia Stępniewska — sekretarz SK TKKF, inż. Cz. Bohdanowicz — trener i opiekun sekcji p. koszykowej, mgr R. Pyjos — trener i opiekun sekcji p. ręcznej, B. Toboła — trener i opiekun sekcji p. siatkowej, inż. W. Stanisławski — opiekun sekcji p. nożnej, T. Bugno — opiekun sekcji lekkiej atletyki, T. Waśniewski — opiekun sekcji pływackiej.

## CZYTELNICY piszą

### DAREMNE ŻALE

Taki tytuł dał swojemu listowi do naszej Redakcji ob. H. Gajewski, z osiedla Centrum B, blok 1/92, pisząc o swoich kłopotach z lodówką. Sprawa ta przedstawia się następująco: wielomiesięczne reklamacje (ostatnia z września br.) w El-domie w związku z psującym się agregatem do lodówki Mielec do dziś nie przyniosły żadnego efektu. Wykonawcą wymiany jest Eldom z osiedla Centrum D w Nowej Hucie.

Obecnie nieszczesny właściciel lodówki załamał się i napisał do nas. Albowiem sprawa skomplikowała się znowu. Eldom był nieczynnym dłuższym czasem — inwentaryzacja. Teraz grozi dalsza zwłoka. Nie więc dziwnego, że oburzony Czytelnik domaga się usprawnienia usług i handlu, podkreślając, iż wypadek z jego lodówką do rzadkości nie należy.

Zali się również na słabe ciśnienie wody na wyższych piętrach, które to boleśnie nieraz już poswiecaliśmy sporo miejsca w gazecie, starając się natężyć otuchą lokatorów mających podstawy do słusznych zażaleń. O ile w sprawie wody dopiero przyszłość przyniesie

ogólną poprawę, o tyle usługi Eldomu należy od razu usprawnić. Bo to jest naprawdę do zrobienia natychmiast.

### NIE DOBRZE, A MPK NIE ODPOWIADA

Nadal brak odpowiedzi z MPK na wiele krytycznych uwag zamieszczonych na łamach naszej gazety. Jeszcze raz, chyba już ostatni przypominamy o obowiązku odpowiadania na krytykę prasową. Obojętność MPK godzi bowiem w pasażerów, pracowników huty i pozostałych mieszkańców nowohuckiej dzielnicy.

Dziś przypomnienie o skarżących pasażerów na kursowanie autobusu linii nr 125. Jak pisał do nas ob. J. L. (nazwisko znane redakcji) autobus ten jeździ nieregularnie, zwłaszcza w godzinach rozpoczęcia pracy i powrotu z niej całej załogi buty i pracowników innych przedsiębiorstw w Nowej Hucie. Przerwy w kursach trwają nieraz do pół godziny, mimo, iż na rozkładzie jazdy napisano, że autobus tej linii kursuje co 4 do 6 minut. Drugim przewinieniem obsługi tej linii jest niedozwolone skracanie sobie trasy autobusu na terenie Nowej Huty, wskutek czego wielu pasażerów czeka nadaremnie. Powtarzamy propozycję naszego Czytelnika: usprawnić kursowanie autobusu nr 125 zgodnie z rozkładem jazdy i po drugie wprowadzić autobus 125 bis w godzinach szczytu przewozowego na trasie Centrum Administracyjne HiL — plac Centralny przez ulicę Bulwarową oraz Igołomską.

Autor listu postuluje również przyspieszenie budowy odcinka linii tramwajowej łączącej ul. Kłasztorną z Kopecem Wandy dla szybszego usprawnienia komunikacji do kombinatu. Oczekujemy na odpowiedź MPK w terminie obowiązującym wszystkie instytucje. ik.

## Co ciekawego w Klubie ZMS „Znicz“?

Wszystkim zainteresowanym podajemy program klubu młodzieżowego „Znicz” na cały styczeń. Na pewno każdy wybierze coś ciekawego...

11 bm. — Wieczorek taneczny — „Nikt nic nie wie” godz. 18.00—20.00.

13 bm. — Forum społeczno-polityczne — mgr Siatkowski.

14 bm. — Wieczorek taneczny — Czarne perły godz. 17.00.

16 bm. Teatr jednego aktora — Franaszek godz. 17.00 — 18.30.

17 bm. — Wieczorek taneczny — „Czarne Perły” — godz. 17.00.

18 bm. — Wieczorek taneczny — „Teltar” — godz. 18.00.

20 bm. — Jak patrzeć na dzieło sztuki — godz. 18.00.

21 bm. — Wieczorek taneczny — Czarne Perły — godz. 17.00.

22 bm. — Spotkanie autorskie — Sztudyinger — ZPT — godz. 17.00.

23 bm. — Historia jazzu (ZPT) godz. 18.00.

24 bm. — Wieczorek taneczny — Czarne perły godz. 17.00.

25 bm. — Wieczorek taneczny — „Zefiry” — godz. 18.00.

**Szukamy nowych talentów**

Klub ZMS Ogniska Młodych Zakładowego Domu Kultury HiL organizuje konkurs dla piosenkarzy-amatorów. Zgłoszenia przyjmuje Ognisko Młodych — codziennie od godz. 14—19 do dnia 30 bm.

### 19 bm. — uroczyste otwarcie sztucznego lodowiska

W przyszłą niedzielę 19 stycznia uczestniczyć będziemy w uroczystości otwarcia sztucznego lodowiska na stadionie Hutnika przy alei Igołomskiej. W programie uroczystości, która część oficjalna, przecięcie tradycyjnej wstęgi a następnie atrakcyjna część sportowa. Złożą się na nią występy lyżwiarzy figurowych — solistów i par tanecznych z klubów sportowych ze Śląska, Krakowa oraz młodych lyżwiarzy z sekcji Hutnika.

Początek uroczystości o godzinie 11.00.

środa od 20 do 22  
czwartek od 7 do 16 i od 20 do 22  
piątek od 10 do 14 i od 20 do 22  
sobota od 7 do 16 i od 18 do 22  
niedziela od 9 do 22.

Sztuczne lodowisko na stadionie Hutnika, otwarte niemal przez cały tydzień w godzinach przedpołudniowych, stwarza duże możliwości uatrakcyjnienia pracy sportowej i zajęć wychowania fizycznego w szkołach. Poddajemy tę sprawę pod rozwagę dyrekcji szkół i nauczycieli wf.



PECH

Od kilku już dni wiele pomieszczeń w budynku administracyjnym „S” dyrekcji HiL jest niedostatecznie ogrzewanych, z powodu uszkodzenia sieci c-o. Podobno usunięto już usterki ale kaloryfery są nadal zimne. Bardziej zaradni zaopatrzyli się w grzejniki elektryczne, inni czekają natomiast na pomoc administracji.

## Turniej strefowy w hali Wandy

W niedzielę 12 stycznia w hali Wandy odbędzie się III strefowy turniej tenisa stołowego. Weźmie w nim udział 8 aktualnie najlepszych zawodników okręgu krakowskiego i tyleż samo reprezentantów okręgu rzeszowskiego, wyłonionych tydzień temu w turniejach okręgowych. Kraków reprezentować będą: Petek, Chajdecki i A. Lenda z Hutnika, Weisło, Szatkowski i Goliński z Wandy, Kursa z Nadwiślanu oraz Ułman z Garbarni. Z Rzeszowa do turnieju strefowego zakwalifikowali się: Skublicki i Bojanowski (oba Karpaty Krosno), Marek, Krasoń i Pawlak (b. mistrz Polski juniorów) z

Siarki Tarnobrzeg oraz Stańczyk, Roslan i Zwierzyk ze Stali Stalowa Wola. W poprzednim turnieju strefowym pierwsze miejsce zajął Skublicki, Początek gier w hali Wandy w niedzielę o godzinie 8.30.

Krakowski turniej okręgowy, który odbył się tydzień temu w sali TKKF przy ulicy Sołkowskiej, wykazał miąższą przewagę zawodników z klubów nowohuckich: Hutnika i Wandy. W konkurencji seniorów, jak już wspomnieliśmy, na 8 zawodników, którzy zakwalifikowali się do turnieju strefowego, trzech reprezentuje Hutnika i trzech Wandy. W konkurencji juniorów pierwsze miejsce zajął Mazur z Wandy a w czołowie znaleźli się również Kazimierz Lenda, Hawryluk, Jerzy Chrapala i Kłosowicz z Hutnika. W konkurencji młodzików 4 pierwsze miejsca zajęli nowohucianie: Goliński, Kostuch i Szymik z Wandy oraz Chrapala z Hutnika. W konkurencji seniorów pierwsze miejsce zajęła Barbara Ralska z Hutnika i na niej, niestety, kończą się sukcesy Nowej Huty w damskich konkurencjach.

### Druga runda w lidze okręgowej koszykówki

W sobotę 11 bm. rozpoczyna się druga runda mistrzostw ligi okręgowej koszykówki mężczyzn. W Nowej Hucie odbędzie się pojedynek lokalnych rywali: rezerwa Sparty podejmować będzie w hali Wandy lidera rozgrywek — zespół Hutnika. Początek spotkania w sobotę 11 bm. o godzinie 19.30.

W ub. tygodniu koszykarze Hutnika brali udział w turnieju, zorganizowanym w Stalowej Woli. W pierwszym meczu spotkali się z silnym zespołem Resovii (aktualnie trzecie miejsce w drugiej lidze) i po zaciętym pojedynku przegrali 50:55 (25:27). Najwięcej punktów dla Hutnika zdobyli: Baran 16, Bogacz 9, Węclawik i Kolendo po 6.

W meczu o trzecie miejsce Hutnik wygrał ze Stalą Stalowa Wola — przodownikiem rzeszowskiej ligi okręgowej — 72:71 (36:29). Najwięcej punktów zdobyli: Baran 20, Bogacz i Grochal po 14.

### Kiedy można się ślizgać?

Jak już informowaliśmy, sztuczne lodowisko na stadionie Hutnika jest już czynne. Ćwiczy szereg grup szkolni lyżwiarskiej, hasają indywidualnie amatorzy lyżew. Dla tych ostatnich czynna jest na miejscu wypożyczalnia sprzętu. Tłoczno jest zwłaszcza w sobotę i niedzielę. Lodowisko czynne jest dla indywidualnych amatorów ślizgawki przez cały tydzień, wg poniższego harmonogramu: poniedziałek od godziny 7 do 16 i od 20 do 22  
wtorek od 10 do 14 i od 20 do 22

## PIÓREM



**BIMBANIE Z GWARANCJĄ**  
Dwa miesiące trwał remont windy w klatce nr 4, bloku 2 na os. Centrum — C. Trzeba przyznać, że w tym czasie nie

próbowano. Wszyscy zatrudnieni przy remoncie mieli — jak to się mówi — „pełne ręce roboty”. Nie szczędząc wysiłku usunęto stare futryny, wymieniono drzwi z drewnianych na żelazne i poddano gruntownej przeróbce cały mechanizm wyciągu. A jakie są efekty tej pracy — zapytajcie?

O ile przed remontem winda funkcjonowała naderleżenie, to od chwili przekazania jej do użytku (od dwóch miesięcy) nie ma dnia aby nie notowano jej postępu.

Użytkownicy windy chcieliby poznać nazwiska wykonawców i komisji odbioru oraz wiedzieć co zrobiła Administracja Osiedla aby usunąć usterki powstałe w trakcie remontu dźwigu.



Pierwsza lekcja w Szkole nr 86 przy nowo otrzymanych stołach w świetnie wyposażonym gabinecie była lekcją zapoznawczą — następną będzie okazją do otrzaskania się z młotkiem i pilnikiem. Chłopcy na pewno lepiej ocenią trud ich ojców zatrudnionych m. in. i w Hucie im. Lenina.

Fot. J. ROSKIEWICZ

### Zebrań Ogniska TKKF

Zarząd Ogniska TKKF, os. Jagiellońskie zawiadamia, że w dniu 15 stycznia br. o godzinie 18.00, w świetlicy własnej odbędzie się zebranie sprawozdawcze za rok ubiegły a także zatwierdzenie preliminarza na 1969 r.

Obecność wszystkich członków obowiązkowa!

### Kabaret zaprasza...

Przypominamy, że występ kabaretu Domu Kultury HiL z programem pt. „Żywot człowieka hutniczego” oglądać można w każdą niedzielę o godz. 16.30 i poniedziałek o godz. 20.30 w kawiarni ZDK HiL, ul. Majakowskiego 2.

Bilety do nabycia w ZDK HiL. (bg)

## Porady praktyczne

Weszliśmy już w sezon zimowych urlopów. Zima i śnieg, to wielka radość dla narciarzy... i nie tylko dla narciarzy. Lekarze zgodnie twierdzą, że nie tak nie wpływa uspokajająco na wyczerpany system nerwowy, jak pobyt w cichej górskiej okolicy i pokryty śnieżnym puchem. — Wiadomo, że jadąc na zimowe wczasy nikt nie ograniczy się do spokojnego oglądania zimowego krajobrazu — bo czyż można oprzeć się urokowi „zimowego szaleństwa”? — Jazda na nartach wymaga jednak specjalnych przygotowań i to nie tylko od nowicjuszy, ale nawet od doświadczonych sportowców — po prostu, każdy nowy sezon musi być poprzedzony tzw. „suchą zaprawą”. Technika jazdy na nartach, jest dość specyficzna i wymaga specjalnych ćwiczeń gimnastycznych, które można i trzeba przerabiać wcześniej w domu. Ćwiczenia te muszą wzmożnić mięśnie brzucha, wyrobić siłę ramion oraz specjalnie przećwiczyć mięśnie i stawy nóg. Gimnastykę należy uprawiać koniecznie rano i wieczorem. Wieczorne ćwiczenia powinno się wykonywać w gr-

bych skarpetach i zasnuwanych butach narciarskich — ten ubiór przyzwyczai nasze nogi do ciężkiego sportowego obuwia. — Na wzmożnienie siły ramion doskonale wpływa podnoszenie wysoko w górę ciężarów (np. krzesła, teczki z książkami) i połączone z tym przysiady, oraz wyprosty i zgięcia ramion, które ćwiczymy stojąc w pozycji wyprostowanej, w pewnym oddaleniu od ściany, następnie wolnie opadając na zgięte ramiona, bez odrywania nóg od podłogi. — Mięśnie nóg wzmacniaj przysiady i wyprosty nóg, klęki i wstawanie bez pomocy ramion, zginanie i kręcenie kolan, podskoki i skrety tułowia i in. Dla mięśni brzucha najlepsza jest ćwiczenie polegające na podniesieniu tułowia z płaskiej pozycji leżącej aż do momentu dotknięcia dłońmi palców nóg. Ćwiczenia równomierne wyrabiają umiejętność panowania nad całym ciałem — do nich należy tzw. popularne „waga”; ruchy wahadłowe nóg (w tył i wprzód oraz w bok); równoczesne unoszenie w górę, z pozycji leżącej na brzuchu, nóg i rąk.



# GŁOS MŁODYCH

## Liczyby za którymi kryje się codzienna, rzetelna praca

ZMS w Hucie im. Lenina liczy obecnie 4435 członków, w porównaniu z początkiem ubiegłego roku przybyło w naszym kombinacie 487 zetemesowców. O ocenę rozwoju organizacji zwracam się do wiceprzewodniczącego ZF ZMS tow. Dudzika.

— Ubiegły rok był rokiem dalszego rozwoju szeregow naszej organizacji. Wprawdzie nie osiągnęliśmy liczby czterech i pół tysiąca, jak sobie zakładaliśmy, ale i tak wzrost jest poważny. Trzeba tu podkreślić, że przyjęliśmy w tym okresie 1064 nowych członków, ale wiele jeszcze było skreśleń, nie zawsze wynikających z przekroczenia wieku, często z niesystematycznej pracy kół, a nawet niektórych zarządów zakładowych np. P-30, P-40, P-60. Zmotowaliśmy jednak na ogół dobrą pracę zarządów nad rozszerzeniem zasięgu oddziaływania. Poważnie powiększyli swój stan liczebny takie organizacje jak Pionu Głównego Mechanika, Hutniczego Przedsiębiorstwa Remontowego, czy Głównego Energetyka. Prawidłowością jest to, że te właśnie organizacje należą do najprężniejszych i najlepiej pracujących...

— Jakkolwiek trudno mówić o do końca wmiernych wynikach pracy ideowo-wychowawczej, to jednak i liczby znaczą jej poprawę. Nasza organizacja w ubiegłym roku rekomendowała do partii 286 aktywistów, obecnie w szeregach ZMS pracuje ok. 800

członków i kandydatów PZPR. Te osiągnięcia są między innymi wynikiem prowadzonego przez nas ideowego kształcenia, którym obiliśmy blisko 3,5 tys. członków ZMS. To poważny krok naprzód w porównaniu z latami ubiegłymi...

— Podstawową sprawą dla ludzi młodych jest nauka, podnoszenie kwalifikacji. Sześciuset sześciu członków hutniczego ZMS uczy się w szkołach, w tym sto osiem zdobywa wiedzę w szkołach wyższych, a inżynierów mamy w fabrycznej organizacji 76, to więcej niż w latach ubiegłych. Wciąż jednak za mało...

Jedną z wymienionych — jako dobrze pracującą — przez wiceprzewodniczącego ZF jest organizacja w HPR. Alfred Ładoń, przewodniczący ZZ ZMS tak mówi o przyczynach sukcesów:

— Ponad jedną czwartą wzrostu fabrycznego ZMS, stanowią nowoprzyjęci członkowie związku w HPR. To dużo. Złożyły się na ten sukces dwie przyczyny: Po pierwsze — przedsiębiorstwo nasze stale się rozwija, przyjmujemy nowych pracowników, głównie młodzież, a więc potencjalnych naszych członków. Po drugie — nasza działalność. Prowadzimy spartakiadę, organizujemy wolny czas po pracy, — odpowiadamy więc na autentyczne zapotrzebowania młodzieży. Nic dziwnego, że młodzi chętnie przychodzą do nas. Ale ważniejszy jest osobisty przykład aktywów. Pra-

wie cały aktyw ZMS w HPR, to młodzi ludzie, którzy pracując zawodowo i społecznie — podnosili swe kwalifikacje, kończyli szkoły średnie. Zaczynali pracę jako monterzy, dziś większość z nich jest mistrzami, ot choćby Staszek Starzyk, o którym pisałeś w ostatnim Głosie.

Nasza załoga jest bardzo młoda. Wprawdzie praca remontowców jest bardzo ciężka, ale i ambitna, stwarza przed młodzieżą duże możliwości awansu. Jeśli cały kierowniczy aktyw może stanowić dobry przykład dla najmłodszych pracowników jak łączyć pracę społeczną i zawodową, jeśli ich awans prowadzi, że praca w organizacji nie tylko nie przeszkadza, ale i pomaga w pomnażaniu wiedzy niezbędnej mistrzom, to nie dziwnego, że do takiej organizacji garna się młodzież...

— Rekomendowaliście w szeregi PZPR 37 swoich aktywistów. To dowód należytych prowadzonej pracy ideowo-politycznej...

— Znowu osobisty przykład starszych aktywistów, należących już do partii.

— A jakie są plany na przyszłość?

— Nie jestem synoptykiem, nie lubię mówić na wyrost. Ale... Już od dnia, w którym złożyliśmy ankietę sprawozdawczą, przyjęliśmy 50 członków.

— Za najważniejsze swe zadanie uważamy przyłączenie się do wysiłków kierownictwa polityczno-administracyjnego w sprawie zmniejszenia fluktuacji załogi. Wszystkie nasze inicjatywy jak spartakiada, praca w ośrodku hotelowym, kierowanie młodzieżą do szkół itp. przyczyniają się do wiązania młodych z przedsiębiorstwem. Nic dziwnego, że zapewniamy nam to dobrą atmosferę do pracy i stałe poparcie władz.

Rozmawiał:

S. Nowakowski

## Kronika ZMS

● Zarząd Dzielnicowy ZMS organizuje młodzieżowe brzo-gady ORMO. Wspólnie z KD MO ustalono zasady ich działania. Szczególną opieką otacza młodzieżowi ormowcy młodzież w placówkach kulturalno-oświatowych.

● ZMS z Konwertorowej gościł w dniu 7.I.br. delegację ZZ ZMS Huty im. B. Bieruta. Częstochoysey goście zwiedzili stalownię i ustalili plany dalszej współpracy między hutniczymi organizacjami ZMS.

● Sylwester w klubie ZNICH był nie tylko zabawą. Spokali się na nim byli i aktualni działacze ZMS z nowohuckiej dzielnicy.

● Aktyw dzielnicowy ZMS z Nowej Huty wyjeżdża w dniach 21-27. br. na seminarium szkoleniowe do Zawoi. Poza innymi punktami programu przewidziane jest spotkanie aktywów z wszystkimi byłymi przewodniczącymi ZD ZMS. Jest to kolejna inicjatywa zmierzająca do zacieśnienia więzów między aktywistami organizacji młodzieżowej.

## ŚWIETLICA W OSIEDLU CENTRUM A

Zgodnie z harmonogramem do końca bieżącego roku zakończona zostanie budowa świetlicy osiedlowej w os. Centrum A. Obiekt ten realizowany jest w ramach prac społecznych. Wykonawcą jest PBM Nowa Huta, a koszt budowy wyniesie blisko 1.300 tys. zł.

## KOMUNIKAT

Dnia 17 stycznia br. o godzinie 16.00 w Szkole Podstawowej nr 92 na os. Spółdzielczym odbędzie się zebranie sprawozdawczo-wyborcze Zarządu Oddziału Szkolnego Związku Sportowego i Międzyszkolnego Klubu Sportowego „Krakus”, połączone z naradą nauczycieli WF.

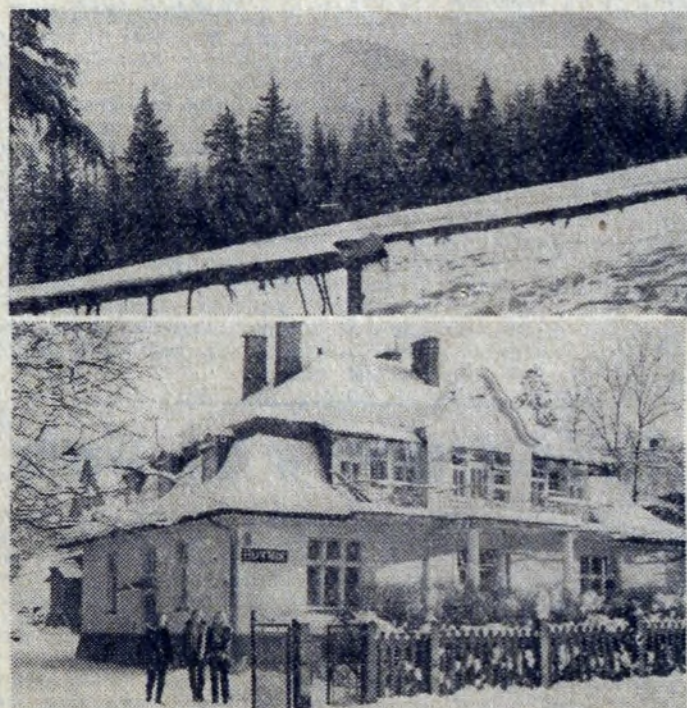
## Racjonalizatorzy z W-1

Stanowiska czyszczenia i instalowane przy poszczególnych stanowiskach oczyszczania — wylapują z źródła unoszące się pyły i transportują je do mokrych odpływów — płuczek.

Jest to wynik cennej inicjatywy ówczesnego kierownika Oddziału Oczyszczalni inż. Stefana Grucy, który wraz z kierownikiem Wydziału inż. Janem Piaseckim i kierownikiem UR inż. Władysławem Pałką — opracował w ramach wniosku racjonalizatorskiego — założenia do zlikwidowania tego uciążliwego dla Wydziału źródła zapylenia. Inż. M. Pałk

Obecnie warunki pracy uległy zasadniczej poprawie. Mechaniczne systemy odciągowe — poprzez specjalne, ruchome ssawki dostosowane do różnych gabarytów wlewnic i za-

## „Hutnik” pod Tatrami!



Otworzył swe podwoje nowy dom wczasowy dla hutników w Zakopanem. Nazywa się oczywiście „Hutnik”, a dysponuje schludnymi pokojami w stylowym góralskim domu (na zdjęciu). Na miejscu — dobre wyżywienie, biblioteka i telewizor, a terenów wycieczkowych zachwalać chyba nie trzeba. Naprawdę warto skorzystać z wypoczynku w pięknej, górskiej scenerii...

Fot. M. GŁADYSEK

## Uwaga, turyści HiL!

Zarząd Fabryczny ZBOWiD, oraz Komisja Turystyki Pie-szej Oddziału PTTK HiL zapraszają do udziału w IV Zimowym Zlocie Pieszym do Oświęcimia, organizowanym przez Oddział PTTK w Oświęcimiu w związku z XXIV rocznicą wyzwolenia obozu. Zlot odbędzie się 26. I. 1969 r.

Informacje i zgłoszenia w biurze Oddziału PTTK HiL bud. S tel. 48-25 do dnia 15. I. 69.

## NOWA BIBLIOTEKA W BIENIYCACH

W tych dniach sieć biblioteczna na terenie dzielnicy wzbogaci się o nową placówkę, jaką będzie biblioteka osiedlowa w Bieniycach Nowych. Prace przebiegają bez zakłóceń, lokal powinien być oddany do użytku w terminie. A jest on niezmiernie potrzebny w tej części dzielnicy...

## KSIAŻKI SPOŁECZNO-POLITYCZNE

A. Ślisz — „Prasa polska w Rosji w dobie wojny i rewolucji (1915-1919)” — Autor omawia 250 tytułów dzienników i czasopism polskich przeważnie o charakterze społeczno-politycznym, przeznaczonych dla starej Polonii w Rosji oraz ludności polskiej ewakuowanej do Rosji w 1915 r. Bardziej szczegółowo w książce została omówiona problematyka prasy robotniczej, wydawanej przez grupy SDKPiL, PPS Lewicy i PPS Frakcji Rewolucyjnej. KiW, cena 55 zł.

## Moda



Fantazyjna suknia na karnawał — marzenie każdej kobiety. Góra z koronki. Szeroki pasek z obciążoną klamką. Całość uzupełniają oczywiście lakerki — srebrne lub złote.

## Jednym zdaniem

W wyniku realizacji tego-rocznych zadań budownictwa mieszkaniowego (blisko 5 tys. izb) pod koniec bież. roku w osiedlach miejskich Nowej Huty posiadać będziemy około 94.850 izb mieszkalnych.

Budżet na rok 1969 przewidyuje około 4,5 mln zł na remonty kapitalne budynków mieszkalnych (łącznie z remontami dźwiniów w blokach).

W bież. roku planuje się wykonanie tablicy informacyjnej Nowej Huty, zlokalizowanej przy Placu Centralnym.

Jeszcze w tym roku przekazany zostanie do użytku basen kąpielowy w budynku XII Liceum Ogólnokształcącego, z którego korzystać będą mogły dzieci i młodzież z terenu całej dzielnicy.

W ramach Wydziału Oświaty posiadamy 3 szkoły podstawowe dla dorosłych oraz Liceum Ogólnokształcące dla dorosłych, liczące 17 oddziałów.

Obecnie w Nowej Hucie mamy 30 przedszkoli, o 118 oddziałach, a liczba dzieci z nich korzystających przekracza cyfrę 3.700.

## Po drugiej stronie Łaby

## Wymowa faktów

„Ziomkostwa w NRF nazywane są „szkołą dla młodych odpowiedników”. Działalność ich jest uwarunkowana i popierana przez oficjalną bońską politykę rządową. Wiele milionów marek pochodzących z pieniężnych podatków dostarczanych jest tym siłom, które dzięki pomocy szkół systematycznie i z powodzeniem kadry zastępcze dla odwetowych rzeczników.

„B. Baatz i dr J. Dekmling, kierownicy tzw. referatu polskiego w hitlerowskim Głównym Urzędzie Bezpieczeństwa Rzeszy — zostali zwolnieni z aresztu śledczego w NRF. Obudwaj dostojnicy hitlerowskiej odpowiedzialności są za śmierć tysięcy robotników polskich, przymusowo wywożonych na roboty do III Rzeszy.

„Stosunki NRF z rasistowskim reżimem południowoafrykańskim są szczególnie żałosne. Współpraca między tymi krajami zacieśnia się coraz bardziej, w tym również w dziedzinie atomistyki.

„W Niemczech zachodnich odbędzie się wielkie, wspólne z armią USA manewry wojskowe. W tej chwili liczba żołnierzy amerykańskich stacjonujących w NRF wynosi już 220 tysięcy ludzi.

Oto codzienne doniesienia prasowe, jakże symptomatyczne dla całej polityki bońskiej. Lawina tej niepokojącej zwłaszcza nas, Polaków, problematyki jest tak ogromna, że nie może nie wzbudzać refleksji.

Wśród informacji dotyczących Niemieckiej Republiki Federalnej, znalazłam również taką notatkę:

„11 byłych oficerów Bundeswehry zwróciło się do wszystkich żołnierzy armii zachodniemieckiej z apelem, wzywającym do odmawiania służby wojskowej. Apel ten opublikowali oni w liście otwartym, zamieszczonym w jednym z pism NRF.”

Trzeźwych głosów nie brak nawet w gnieździe militarnym i odwetu. Cóż znaczą one

## Kłopoty z wodą

Zwrócili się do nas z prośbą o interwencję mieszkańcy bloków nr 18 i 19 — os. Na Stoku, gdyż odczuwają permanentne kłopoty z wodą. Ciśnienie wody w rurach jest tak słabe, że nie dochodzi ona do górnych pięter wspomnianych bloków. Nawet już mieszkania położone na 3 lub 4 piętrze, bardzo rzadko korzystają z takiego „luksusu” jakim jest... woda. To samo dotyczy innych osiedli w Bieniycach.

Najgorsze jest to, że z powodu bardzo niskiego ciśnienia wody w przewodach, mowy nawet być nie może o kąpeli: piecy-

sluszeństwa. Na tym nie koniec kłopotów. Słabo działa również centralne ogrzewanie. Temperatura w mieszkaniach wynosi z reguły zaledwie 16-17 st. C. Marzną dzieci marzną dorośli. I tesknia do chwili kiedy się będzie można nareszcie wykąpać.

Co na to administracja? Co DZBM? Nie można powiedzieć, nie przechodzą obojętnie wobec ustawicznych skarg mieszkańców. Interweniują, mowią, ale skutków żadnych dotychczas nie wiadać. Trzeba by tą sprawą zająć się odpowiedzialnie, o co prosimy niniejszym Prez. DRN w Nowej Hucie. (jd)



Tak sobie w NRF wyobrażają „wielkie Niemcy”. Nasze Ziemie Zachodnie i Mazury, to po prostu „polska administracja”, natomiast NRD i północna część Prus Wschodnich znajduje się pod „administracją radziecką”. Podpis brzmi: „Niemcy podzielone — na jak długo?”



## POGODA

Mroźny jest tegoroczny styczeń. I kiedy się zdawało, że odwilż już blisko, nad Skandynawią rozbudował się nowy wąż baryczny, a wraz z nim zaczęło napływać jeszcze mroźniejsze niż poprzednio powietrze kontynentalne pochodzenia arktycznego. Już w pierwszą noc panowania tego wyżu, temperatura obniżyła się w Krakowie do minus 20 st., a w kotlinach górskich do minus 30 st. Także dzień był bardzo mroźny — poniżej minus 10 st. Całe szczęście, że powietrze jest suche i nie sprzyja tworzeniu się chmur, dzięki czemu ziemia zalana jest powodzią słońca, co przy równocześniejszym czyni mroźniej niż latwiejszym do zniesienia. Tego typu pogoda powinna się utrzymywać przez najbliższych kilka dni, wyż bowiem ma tendencję do rozbudowy w kierunku południowym, a więc naszym.

PROMYK

## KONIECZNA LEPSZA WSPÓŁPRACA...

Komitet osiedlowy w Centrum C pracuje poprzez swe sekcje: do spraw organizowania czynów społecznych, spraw gospodarczych oraz współpracy ze szkołą. Pierwszą z nich ma znaczenie osiągnięcia, w osiedlu dużo uwagi poświęca się estetyce, zakładaniu nowych zieleńców, kłombów kwiatowych, w czynnie społecznym zbudowany został również ogródek jordanowski. Urządzenia zabawowe dla niego wykonał zakład opiekuńczy — Dyrekcja Techniczna HiL.

Współpraca komitetu osiedlowego z zakładem opiekuńczym układa się pomyślnie, podobnie jak i z ADM-em, który bardzo aktywnie pomaga komitetowi w jego działal-

## Z pracy komitetów osiedlowych

ności na terenie osiedla. Wspólnie układa się m. in. plany remontów bieżących, kontrole budynków pod kątem sanitarno-porządkowym. Gorzej z takimi organizacjami społeczno-politycznymi jak TGP czy ORMO.

Osobną działalność — to praca wśród młodzieży. Dobrze, że komitet osiedlowy może korzystać z pomieszczeń klubu „Orbita”. Prowadzi się tu działalność kulturalno-oświatową nie tylko dla młodzieży. Jednak osiągnięcia w

tej dziedzinie nie są zbyt duże...

Pewnej aktywizacji wymaga również praca komitetów domowych, których w osiedlu jest obecnie 11.

## BLISKO 90 TYS. ZŁ — WARTOŚĆ CZYNÓW SPOŁECZNYCH W OS. CENTRUM B

Mowa tu o okresie ostatniej kadencji komitetu osiedlowego. Największe osiągnięcia w tej dziedzinie, to adaptacja świetlicy dla dzieci i młodzieży, założenie ogródka jordanowskiego i placu zabaw, adaptacja lokalu dla aktywności osiedlowego. W czynnie społecznym zasadzono również w osiedlu dziesiątki drzew, krzewów i zieleńców.

Warto odnotowania są liczne sekcje, działające w ramach komitetu osiedlowego, a to: sanitarno-porządkowa i przeciwpożarowa, gospodarki komunalnej i mieszkaniowej, kulturalno-oświatowa, do spraw młodzieżowych sekcja koordynacji i współpracy z komitetami domowymi oraz organizacjami społeczno-politycznymi z terenu osiedla. Sekcje te wywiązują się dobrze ze swych zadań.

Aktyw osiedla Centrum B dobrze ze sobą współdziała, szczególnie pomyślnie układa się współpraca komitetu osiedlowego z ADM, i TGP. Niestety brak jest jeszcze pomocy ze strony opiekuna, jakim jest dla osiedla „Elektromontaż”. Zainteresowanie tego przedsiębiorstwa sprawami osiedla jest nikome... bg

## Zimowe atrakcje

Wprawdzie ferie świąteczne już się skończyły, w dalszym ciągu jednak dla najmłodszych organizowane są imprezy noworoczne, zarówno w świetlicach osiedlowych, jak i w szkołach i przedszkolach.

Szczególnie miłym zajęciem dla dzieci jest jazda na łyżwach. Zapaleńców tego sportu można spotkać prawie wszędzie, niestety i na jezdniach. Stąd apel — budujące lodowiska osiedlowe. Apel pod adresem komitetów osiedlowych szkół, aktywności społecznej, a wreszcie i samej młodzieży.

Obecnie Nowa Huta posiada około 30 lodowisk, zarówno na boiskach szkolnych, jak i placach zabaw, ogródkach jordanowskich, boiskach sportowych. Najmłodsi korzystają z mroźnej aury i długie godziny spędzają na jeździe na łyżwach. Nie dziwnie, to jedna z atrakcji zimowych...

Inna miła rozrywka dostarcza jazda na sankach, w warunkach naturalnych, lub na specjalnie zbudowanych górskich saneczkowych. Tych ostatnich posiadamy już cztery na terenie dzielnic, w osiedlach: Słonecznym, Szkolnym, Centrum C i Zesławice Fabrycznej.

A więc... przyjemnej zabawy!

## CO W TYGODNIU?

## KINA

SWIT od 11 do 17 bm. godz. 15.45, 18.00 i 20.15 „Dwa tygodnie we wrześnie” produkcja francuskiej, doz. od lat 16.

SWIT Mała Sala od 9 do 12 bm. godz. 15, 17 i 19.15 „Desperaci” produkcja węgierskiej, doz. od lat 16, od 13 do 16 bm. godz. 15, 17 i 19 „Gwiazdy na czapkach” produkcja radzieckiej, doz. od lat 16, od 17 do 20 bm. godz. 14.30, 17.00 i 19.30 „Harakiri” produkcja japońskiej, doz. od lat 16.

SWIATOWID od 6 do 17 bm. godz. 16 i 19 „Anna Karenina” produkcja radzieckiej, doz. od lat 16.

SWIATOWID Mała Sala od 11 do 14 bm. godz. 15.00, 17.45 i 20.15 „Giulietta i duchy” produkcja włoskiej, doz. od lat 18, od 15 do 17 bm. godz. 15.00, 17.15 i 19.30 „Po wielkiej burzy” produkcja szwajcarskiej, doz. od lat 11.

SFINKS od 11 do 12 bm. godz. 16 i 19 „Wyrok w Norymberdze” produkcja USA, doz. od lat 16, od 13 do 15 bm. godz. 15.45, 18.00 i 20.15 „Wycieczka w nieznane” produkcja polskiej, doz. od lat 16, od 16 do 19 bm. godz. 15.45, 18.00 i 20.15 „Niedziela w Nowym Jorku” produkcja USA, doz. od lat 16.

## TEATR LUDOWY

11 bm. godz. 11.00 „Znaleziony kufer” (bajka), godz. 19.15 „Ballada wigilijna”, 12 bm. godz. 19.15 „Ballada wigilijna”, 13 bm. teatr nieczynny, 14 bm. godz. 18.00 „Ballada wigilijna”, 15 bm. godz. 19.15 „Ballada wigilijna”, 16 bm. godz. 11.00 „Znaleziony kufer”, 17 bm. godz. 19.15 „Ballada wigilijna”.

## ZDK HiL

UL. MAJAKOWSKIEGO 2 14. I. godz. 18.30 — wieczór poezji Krzysztofa Kamila Baczyńskiego, 15. I. godz. 18.30 — „Kwiaty polskie” J. Tuwima w wykonaniu Danuty Michałowskiej, 16. I. godz. 18.30 wieczór autorski T. Nowaka prowadzi dr Z. Siatkowski, 17. I. — spotkanie z J. Harasymowiczem.

## OGNISKO MŁODYCH

13. I. godz. 18.30 — Klub Miłośników Teatru — „Reportaż z Monachium” A. Brychta w wykonaniu Ryszarda Filipskiego, 16. I. godz. 18 — w rocznicę wyzwolenia Krakowa — zgadzaj-gadaj P-31 „Co wiem o Krakowie”. W programie artystycznym recital A. Szajewskiego, 17. I. godz. 18.30 — „Kraków wolny” — impreza z okazji wyzwolenia Krakowa. W programie spotkanie z uczestnikami walk, projekcja filmów krótkometrażowych, występ teatryku piosenek Ogniska Młodych, 17. I. godz. 20 (sala kina „Sfinks”) spotkanie dyskusyjnego klubu filmowego. Dyskusję prowadzi mgr M. Malatyńska.

## OGNISKO DZIECIĘCE

13. I. godz. 17 — „Kultura języka polskiego” — „Młoda gazeta”, pogadanka mgr D. Szymońskiej, 14. I. godz. 17 — konkurs plastyczny pt. „Wyzwolenie Krakowa”, 15. I. godz. 17 — konkurs wokalny „Nowa Huta w piosence”, 17. I. godz. 17-wieczornica z okazji wyzwolenia Krakowa.

## TELEWIZJA

## OD 11 DO 17 BM.

## SOBOTA

10.55: Geografia (kl. V). 15.25: Kurs roln. 16.00: Wych. fizyczne naszych dzieci. 16.10: Klub rodziców. 16.35: Dziennik. 16.45: Teatr Mł. Widza. 17.55: Gawę-

dy wilków morskich. — 18.10: Film rozrywkowy. 18.40: Drogi i bezdroża II Rzeczypospolitej. 19.20: Dobranoc. 19.30: Monitor. 20.10: Progr. estradowy. 21.25: Telecho. 22.15: Dziennik. 22.35: Bał mistrzów sportu. — 23.35: Film rozrywkowy.

## NIEDZIELA

8.25: Kurs roln. 9.10: Film kr. metr. 9.25: PKF. 9.35: Melodie na dzień dobry. 10.00: Sport i zabawa. 11.00: „Stawka większa niż życie”. 12.00: Dziennik. 12.10: Sezam muzyczny. 13.00: W starym kinie. 14.00: Przemiany. — 14.30: „Polacy na frontach II wojny światowej”. 14.50: Dla dzieci. 15.35: Piórkami i węglem. 16.00: Recital Andrzeja Boguckiego. 16.35: Felieton tel. 16.45: Teatr TV na świecie. 17.45: Luchcie i zdarzenia. 18.00: Finał Festiwalu Piosenki Stud. 19.20: Dobranoc. 19.30: Dziennik. 20.05: Kroki we mgle — film ang. — 21.30: Wiad. sport. 21.40: Film

## PONIEDZIAŁEK

15.30: Politechnika TV. 16.25: Dziennik TV. 16.45: Dla dzieci. 17.30: Magazyn sportowy. 17.50: Kronika. 18.10: „Reporterzy proponują”. 16.45: „Eureka”. 19.20: Dobranoc. 19.30: Dziennik TV. 20.05: Teatr TV „Ucieczka z Betlejem”. 21.20: „Rozmowy o książkach”. 21.35: „Klasy”. — 22.05: Dziennik TV.

## WTOREK

9.00: Język polski (II lice.). — 9.35: „Podrutek” — film. 10.55: Język polski (kl. V i VI). 15.30: Politechnika TV. 16.35: Dziennik TV. 16.45: Kronika. 17.00: Telewizyjny Ekran Młodych. 19.20: Dobranoc. 19.30: Dziennik TV. 20.05: „Pokusa” — film. 21.40: Program studencki. 22.05: Dziennik TV.

## ŚRODA

9.20: „Pokusa” — film. 10.55: Chemia (kl. VIII). 11.55: Fizyka (kl. VI). 15.00: Matematyka w szkole. 15.30: Politechnika TV. 16.35: Dziennik TV. 16.45: „Klub pod Smokiem”. — 17.20: „Człowiek a ziemia”. 17.45: Kronika. 18.00: „Muzyka wczoraj i dziś”. 18.30: „Od Bałtyku do Oceanu Spokojnego”. 18.45: „Dialog historyczny”. 19.20: Dobranoc. 19.30: Dziennik TV. 20.05: Felieton literacki. 20.20: „Alfred Hitchcock przedstawia”. — 21.05: „Światowid”. 21.35: Studio Współczesne. „Trio”. 22.15: Dziennik TV.

## CZWARTEK

9.55: Język polski (kl. I lice.). 10.25: „Zakołochani rowerzyści” — film. 12.45: „Mechanizacja rolnictwa”. 15.30: Politechnika TV. 16.35: Dziennik TV. 16.45: Dla młodych widzów. 17.30: Telegram. 18.00: TV Kurier Białostocki. 18.15: „Perspektywy techniki”. 18.45: „Jazz w filharmonii”. 19.20: Dobranoc. 19.30: Dziennik TV. 20.05: „Kontakt”. 20.35: „Stawka większa niż życie”. 21.35: „Klimat”. — 22.00: Dziennik TV.

## PIĄTEK

10.00: „Stawka większa niż życie”. 11.55: Wychowanie plastyczne (kl. VII). 15.10: „Preorientacja zawodowa”. — 15.30: Politechnika TV. 16.35: Dziennik TV. 16.45: Kino „Płyś”. — 17.05: „Miś z okienka”. — 17.20: Program publicystyczny. 17.35: „Nie tylko dla nań”. 17.55: Obserwatorium. 18.25: Wszelchnia TV. 18.55: „Trzy prochy”. 19.20: Dobranoc. 19.30: Dziennik TV. — 20.05: Program public. 20.50: Teatr TV „Prostaczek”.

## Imprezy ZDK HiL

Dział organizacji imprez Domu Kultury HiL opracował już plan perspektywiczny imprez na rok bieżący, organizowanych zarówno w swej placówce, jak i Sali Teatral-

## Wspólnym wysiłkiem

Aby stan jezdni i chodników Nowej Huty uległ poprawie, Prezydium DRN na jednym ze swych ostatnich posiedzeń podjęło uchwałę, zmierzającą do poczynienia dalszych kroków w celu lepszego oczyszczania dróg i ulic. — Wnioski skierowane są głównie pod adresem Miejskiego Przedsiębiorstwa Oczyszczania, które mimo odpowiednich przygotowań do zimy nie jest w stanie całkowicie opanować sytuacji oraz Miejskiego Przedsiębiorstwa Zieleni. To ostatnie powinno zobowiązać swój oddział w Nowej Hucie, aby włączyło się do prac, związanych z oczyszczaniem miasta i zwalczaniem gołolezi (na terenach nie będących w administracji DZBM).

Okresowych kontroli stanu dróg i ulic dokonywać będzie Wydział Gospodarki Komunalnej i Mieszkaniowej, Wydział Komunikacji oraz KD MO. bg

## ZDK HiL

nej HiL, Hali Widowiskowej itp.

W styczniu, poza imprezami choinkowymi dla najmłodszych, dla wydziałów huty planuje się szereg imprez z okazji XXIV rocznicy wyzwolenia Krakowa. Dla załogi huty odbędą się również imprezy z okazji Dni Leninowskich, rocznicy Rewolucji Październikowej, Międzynarodowego Dnia Kobiet. 1 Maja i 25 rocznica PKWN znajdą swe odbicie w licznych imprezach, organizowanych przez ZDK HiL

## Blisko 4,5 mln zł na Dom Młodości

Jak wynika z danych statystycznych na koniec ub. roku, na konto budowy Domu Młodości w Nowej Hucie w okresie od czerwca 1966 do 31 grudnia 1968 wpłynęło 4.414.577 zł. Huta im. Lenina przekazała na ten cel 2 mln zł, PPB HiL — 150 tys., HPR — 545.300 zł, Krakowski Przedsiębiorstwo Budowy Pieców Przemysłowych — 210.530 zł, PBM Nowa Huta — 142.910 zł, „Mostostal” — 50 tys. zł, „Elektromontaż” — 150 tys. zł, KZBiZ w Legu — 171.414 zł, Krakowskie Przedsiębiorstwo Zmechanizowanych Robót Bu-

downictwa — 185.585 zł, Zakłady Przemysłu Tytoniowego — 198.519 zł, Cementownia Nowa Huta — 145.975 zł, Nowohuckie Przedsiębiorstwo Transportowe Budownictwa — 27.000 zł, DZBM Nowa Huta — 114.939 zł, Miejskie Przedsiębiorstwo Energetyki Cieplnej — 109.136 zł, Zesławice Zakłady Ceramiki Budowlanej — 32.073 zł, Sp-nia Pracy Fryzjerów „Uroda” — 19.783 zł, Spółdzielnia Pracy „Aktywizacja” — 30 tys. zł, Krakowska Sp-nia Pracy Garmażeryjno - Wędliniarska — 23.062 zł, Nowohuckie Zakłady Gastronomiczne — 25.731 zł, Nowohucka Drukarnia Przemysłu Terenowego — 14.893 zł, KD PZPR — 9.872, Prezydium DRN Nowa Huta — 5.921 zł.

Niestety mimo zadeklarowanych kwot pieniężnych nie wywiązują się ze swych zobowiązań Przedsiębiorstwo Instalacji Przemysłowych oraz Sp-nia Pracy „Gromada”. Czekamy...

Ponadto na konto budowy Domu Młodości w Nowej Hucie jednorazowo wpłaciły pewne kwoty pieniężne: Technikum Elektryczne i ZSZ (15 tys. zł), Zasadnicza Szkoła Zawodowa NH (5.800), PSS (30 tys.), Szkoła podstawowa nr 84 (715 zł) oraz Technikum Ekonomiczne nr 2 (403 zł). bg

## Dni Poezji — po raz drugi!

Zorganizowane po raz pierwszy w ub. sezonie przez Dom Kultury HiL Dni Poezji spotkały się z dużym zainteresowaniem ze strony mieszkańców Nowej Huty i załogi kombinatu. Były z pewnością dużym przeżyciem kulturalnym dla dzielnic... W związku z tym ZDK HiL postanowił zorganizować podobną imprezę w bież. roku. Złożą się na nią liczne spotkania, wieczory poezji, piosenki literackiej itp.

Tegoroczne Dni Poezji rozpoczynają się 14 stycznia i trwać będą do 21 bm. Program Dni przedstawia się bardzo ciekawie. Inauguracja będzie wieczór poezji Krzysztofa Kamila Baczyńskiego z wykładem prof. Kazimierza Wyki. Spotkanie połączone będzie ze spektaklem Młodzieżowej Estrady Poetyckiej ZDK HiL pt. „Żołnierz, poeta, czasu kurz”. Impreza planowana jest 14 bm., o godz. 18.30, w kawiarni ZDK HiL. O tej godzinie rozpoczynać się będą wszystkie spotkania w ramach Dni Poezji.

Kolejna impreza, 15 bm. — to spektakl „Kwiaty polskie” J. Tuwima, w wykonaniu Danuty Michałowskiej. Następnego dnia przewidziany jest wieczór autorski Tadeusza Nowaka. Spotkanie prowadzi dr Z. Siatkowski. Wiersze poety recytuje aktorka Teatru im. Słowackiego Teresa Budzisz-Krzyżanowska.

Spotkanie z J. Harasymowiczem odbędzie się 17

bm. Recytuje aktorka Teatru Ludowego Irena Jun. Kolejna impreza (18 stycznia) to wieczór piosenki literackiej z udziałem wykonawców Piwnicy pod Baranami: Ireny Wiśniewskiej, Leszka Długosza i Mirosława Obłońskiego. W programie piosenki z tekstami: Juliana Tuwima, Aleksandra Błoka, Franciszka Kawkę, Bolesława Leśmiana, Lieberta, Wiesława Dymnego i Tadeusza Śliwiaka. Spotkanie z „Piwnicą” prowadzi dr Zbigniew Siatkowski, podobnie jak i wieczór autorski Ernesta Brylla, jaki odbędzie się 19 bm. Recytuje Irena Jun.

W następnym dniu będziemy mieli okazję uczestniczenia w wieczorze poezji. Utwory poetyckie J. Słowackiego, C. K. Norwida i W. Broniewskiego usłyszymy w interpretacji Zofii Mrozowskiej. Ostatnie spotkanie w ramach tegorocznych Dni Poezji (21 bm.) — to wieczór autorski Stanisława Ryszarda Dobrowolskiego. Piosni i recytacje do słów autora wykonają Mieczysław Franaszek i Tadeusz Włodarski. Spotkanie prowadzi dr Z. Siatkowski.

W okresie Dni Poezji w galerii „Rytm” w ZDK HiL, przy ul. Majakowskiego 2 czynnikiem będzie wystawa „K. I. Gałczyński”, połączona z kiermaszem książek i wydawnictw poetyckich.

Zapraszamy gorąco na spotkania do kawiarni Domu Kultury HiL... (bg)

Tegoroczna Olimpiada Kulturalna HiL, to już siódma tego typu masowa impreza dla załogi kombinatu. Jest więc się i czym pochwalić, są również poważne zadania. Zadania, które nałożyły uchwały V Zjazdu PZPR w dziedzinie kultury i oświaty, których oczekuje CRZZ i Ministerstwo Kultury i Sztuki m. in. poprzez ogłoszone na rok bież. współzawodnictwo, mające przede wszystkim na celu wzmocnienie działalności kulturalnej w zakładach pracy. Osiągnięcia w ramach VII Olimpiady Kulturalnej HiL będą tu więc odgrywać poważną rolę.

W tegorocznej imprezie powinny również znaleźć odbicie takie rocznice, jak: 25-lecie Polskiej Ludowej, 50 rocznica odzyskania niepodległości, 50 rocznica powstania KPP, 20-lecie PZPR. Szczególnie dużo uwagi poświęci się zagadnieniu popularyzacji dorobku postępowych wartości kultury i sztuki polskiej, czytelnictwa literatury polskiej (w tym głównie literatury społeczno-politycznej), pobudzaniu zainteresowań plastyką, muzyką, teatrem itp.

Organizatorami VII Olimpiady Kulturalnej HiL są: Zakładowy Dom Kultury HiL, Komisja Kultury Rady Zakładowej oraz Zarząd Fabryczny ZMS HiL.

## VII Olimpiada Kulturalna HiL — rozpoczęta!

Jak przewiduje regulamin, impreza trwać będzie do 15 maja bież. roku. Każdy wydział może brać udział w jednym, kilku lub we wszystkich konkursach olimpiady. A jest ich w tym roku 10: Są to konkursy: oświatowy, czytelniczy, na upowszechnienie plastyki, teatru, na najlepszą imprezę rozrywkową, pn. „Szukamy nowych talentów”, turniej wydziałów, konkurs na kulturę pracy wydziału, na gazetkę ścienną i konkurs fotograficzny.

Jak w poprzednich latach, specjalne komisje oceniać będą uczestnictwo poszczególnych wydziałów w konkursach olimpiady. W konkursie oświatowym liczyć się będzie m. in. ilość zorganizowanych imprez oświatowych dla załogi wydziału, praca punktu bibliotecznego, udział w imprezach ZDK HiL.

Flora wycieczek do muzeów, na wystawy plastyczne, udział w spotkaniach i dyskusjach na temat plastyki, liczba wystaw plastycznych organizo-

wanych w wydziale — to kryteria według których oceniać się będzie konkurs, na upowszechnienie plastyki.

Konkurs na upowszechnienie teatru ma na celu popularyzację sztuk teatralnych, poprzez masowe oglądanie spektakli, jak również spotkania i dyskusje na temat sztuk. Udział w konkursie „Blizie teatru”, założenie koła miłośników teatru — to również sprawy bardzo istotne. Konkurs pn. „Szukamy nowych talentów” obejmuje zasadniczo 3 konkursy: recytatorski, wokalno-muzyczny i plastyczny.

Gazetki ścienne, wykonywane w ramach tegorocznej olimpiady winny być poświęcone problematyce Nowej Huty oraz Huty im. Lenina, w związku z obchodzoną w latach 1969/70 dwudziestą rocznicą powstania dzielnicy i kombinatu. Na zakończenie konkursu, w sali wystawowej ZDK HiL zorganizowana zostanie wystawa gazetek ściennych.

Warunkiem uczestnictwa w konkursie fotograficznym jest

zgłoszenie dowolnej liczby fotografii o problematyce, związanej z życiem załogi huty, historią kombinatu, własnego wydziału itp. I tu również przewidziana jest wystawa najlepszych prac.

Konkurs czytelniczy przebiegać będzie pod dwoma hasłami: „Człowiek, świat, polityka” oraz „25 lat Polski Ludowej w literaturze polskiej”. Eliminacje wydziałowe konkursu łączone będą z imprezami czytelniczymi (spotkania z pisarzami, zgadzaj-zgadule itp.).

I wreszcie turniej wydziałów, będący okazją do zaprezentowania dorobku wydziałów w dziedzinie kultury, np. konkursy typu zgadzaj-zgadula, literackie, recytatorskie, wokalno-muzyczne, taneczne, plastyczne, sprawnościowe itp.

Zwycięzcą olimpiady, podobnie jak w poprzednich imprezach zostanie wydział, który zdobędzie największą ilość punktów. Przewidziane są nagrody pieniężne: I miejsce — 4 tys. zł, II — 2.500 zł, III — 1.500 zł i 3 wyróżnienia po 500 zł. W konkursach indywidualnych (recytatorski, wokalno-muzyczny, plastyczny i czytelniczy) regulamin przewiduje oddzielne nagrody.

A więc — wydziały na start! Życzymy powodzenia... bg



# Dobrze bawią się dzieci na imprezach choinki noworocznej



Dzieci pracowników HIL z zainteresowaniem śledzą program kabaretu „Drops” pn. „Tajemnica srebrnej kuli”.



Królowa Zima ze swą świtą na balu.



Tańczą „misie” z zespołu baletowego, którym kieruje Łucja Wawrykiewicz.



Na scenie wkracza dostojnie Dziadek Mróz (w „cywilu” Kazimierz Moskwa). Przemawia do dzieci wierszem własnego pomysłu.

## Satyra w prasie



„Pokojowa” trybuna imperialistycznego dyplomaty...

(Rys. Kukryniksy — „Prawda”)

**P**odobnie jak co roku, Rada Zakładowa Kombinatu i Dział Socjalny HIL zorganizowały dla dzieci pracowników huty w wieku od 4 do 7 lat, tradycyjną imprezę choinki noworocznej. Tym razem zrezygnowano z wynajęcia hali sportowej „Wandy” przenosząc imprezę na „własne śmieci” ZDK, do sali zespołu pieśni i tańca. Trzeba przyznać, że wyszło to tylko na dobre, warunki są tutaj bowiem niezłe, a co najważniejsze, sala jest należycie ogrzana. Jeden może tylko minus: nie ma pomieszczenia dla rodziców, którzy chętnie obserwowaliby swe pociechy podczas zabawy.



A oto zdjęcie z podobnej imprezy noworocznej dla dzieci, ale w Nowohuckich Zakładach Gastronomicznych. Korowód tancerzy prowadził tutaj m. in. sympatyczna pani Jola. Bawiły się świetnie nie tylko dzieci, ale i rodzice. Prezenty dzieciom wręczył Dziadek Mróz. Do tańca przygrywał zespół muzyczny z „Teatralnej”. Zabawa upłynęła w przyjemnej atmosferze.

## KSIĄŻKI

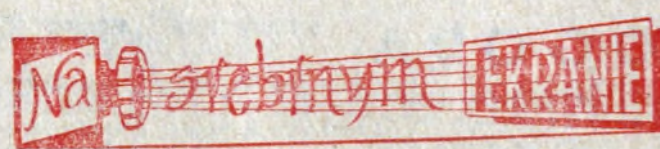
**Edmonde Charles-Roux** — „Zapomnieć Palermo” — Książka jest debiutem literackim — uzyskała nagrodę Goncourtów w 1966 r. Autorka była redaktorka znanego magazynu poświęconego modzie „Vogue”. — Bohaterką powieści jest młoda Włoszka emigrantka, pracująca w nowojorskim piśmie dla kobiet. Przekład E. Bąkowskiej. PIW, cena 24 zł.

**Richard Hughes** — Orkan na Jamajce — Akcja powieści toczy się na morzu, w epoce wiktoriańskiej — głównymi postaciami są marynarze i dzieci. Całość podana w formie baśniowej. Powieść była wydana w Polsce przed wojną — obecnie wznowiona. R. Hughes, znany angielski pisarz, był autorem pierwszego w dziejach radiofonii słuchowiska. Przekład Wł. Kopalińskiego. Czytelnik, cena 19 zł.

**Michał Bułhakow** — „Życie

Program tegorocznej imprezy choinkowej uznać należy za udany. Przygotowano dla dzieci dwie godziny dobrej zabawy, którą wypełniły: występy Kabaretu „Drops” (na czele zespołu Maria Korabicz), dziecięcego zespołu baletowego ZDK pracującego pod kierownictwem Elżbiety Jabczanik, konkursy z nagrodami prowadzone przez Królową Zimę (Ewa Stoleman doskonale nawiązuje kontakt z dziecięcą widownią), tańce, projekcje kolorowych filmów i inne atrakcje. „Gwóździem programu”, jak na tego rodzaju imprezę przystało jest przybycie Dziadka Mróza oraz rozdanie dzieciom słodyczy.

Obserwowałem naszych miłośników na zabawie. Naprawdę czuli się doskonale, dali się wciągnąć w wir zabawy. Świadczą o tym najlepiej uśmiechnięte buziaki dzieci, rozradowane oczy. Sądzę, że chętnie pozostali by na swoim dorocznym balu — pod troskliwym okiem personelu ZDK huty — o wiele dłużej. Zdjęcia J. BROŻEK



**„ANNA KARENINA”**  
REŻYSERIA: ALEKSANDER ZARCHI  
PRODUKCJA: RADZIECKA  
KINO: „ŚWIATOWID”,  
DO 17 BM.

Powieści Lwa Tolstoja nie przestają budzić zainteresowania radzieckich twórców filmowych. Historycy doliczyli się już piętnastu ekranizacji „Anny Kareniny”, zrealizowanych w różnych krajach. Są zgodni co do tego, że w żadnej z nich nie zdołano oddać psychologicznej i filozoficznej głębi powieści, napisanej przez Tolstoja w latach siedemdziesiątych ubiegłego wieku. Pierwsza adaptacja „Anny Kareniny” powstała w roku 1911 w wytwórni Chanżonkowa i trwała... 11 minut. W roku 1914 Annę Kareninę grała w filmie Władimira Gardina aktorka MCHAT-u — Elga Germanowa.

W filmach hollywoodzkich dwukrotnie wystąpiła jako Anna sławna Greta Garbo; w roku 1927 — z Johnem Gilbertem i w 1935 — z Fredericem Marchem. Wielka gwiazda zagrała jednak bohaterkę Tolstoja „po swojemu”. Jej interpretacja była daleka od obrazu powieściowej Anny. Na ekranie ukazywała się kobieta chłodna, zagadkowa, zachłannie chroniąca swą miłość przed otaczającym światem. Była zbyt „nieziemską”, aby widz mógł w pełni wczuć się w jej dramat. Po wojnie przebywający w Anglii francuski reżyser Julien Duvivier powierzył rolę Anny utalentowanej Vivien Leigh, ale i ona nie potrafiła oddać bogactwa złożonej psychologicznie postaci stworzonej przez Tolstoja. W jej interpretacji Anna była kobietą zbyt przeciętną.

Dużym powodzeniem cieszyła się w ZSRR sztuka Wołkowa wg. „Anny Kareniny”. Spektakl w wykonaniu zespołu MCHAT-u sfilmowała Tatjana Łukaszewicz. Rola Anny grała wybitna aktorka Alla Tarasowa. Stworzyła ona znakomitą kreację, ale film, będący niemal mechanicznym zapisem widowiska scenicznego, nie mógł zadowolić widzów.

60-letni Aleksander Zarchi, współtwórca klasycznego „Delegata floty”, powierzył rolę tytułową niezapomnianej Weronice z filmu „Lecą żurawie” — Tatjanie Samojłowej. Mówił o tej aktorce: „Jest w niej to co proponuje Tolstoj w o-brazie Anny — tajemniczy i diabelski urok”, niezwykle piękno kobiecej twarzy, a przede wszystkim odmienną „poetyczność”, które wyróżniały Annę spośród wszystkich petersburskich piękności”.

Dotychczasowe ekranizacje i inscenizacje teatralne reżyserowały z ukazania drugiej pary bohaterów powieści: Lewina i Kitty, zajmując się jedynie losami małżeńskiego trójkąta. Autorzy omawianej adaptacji chcieli oddać w portrecie Lewina poglądy Lwa Tolstoja. Lewina gra aktor słynnego teatru „Na Tagancie” — Borys Goldajew, który próbował już swoich sił na ekranie, odtwarzając rolę Osipowa w filmie „Stracony o świat”, emitowanym przez polską TV.

W roli księżnej Tverskiej występuje znana balerina Mała Plisiecka, ujawniając pod kierunkiem Zarchiego nieprzeciętny talent dramatyczny.

Zdjęcia realizowano w Moskwie i Leningradzie. Dla potrzeb filmu zbudowano niewielką linię kolei żelaznej i dworce na stacjach Bologoje i Obirałowa. Konsultantem literackim filmu był Wiktor Szklowski — autor wielu książek o twórczości Lwa Tolstoja.

**POZA TYM NA EKRANACH NOWEJ HUTY:**

W „Świecie” — od 11 do 17 bm. „Dwa tygodnie w wrześniu” z Brigitte Bardot a od 18 do 31 bm. „Lalka” W. Hasy.

W „Światowidzie” — od 18 do 20 bm. „Weekend z dziewczyną” — film polski z Anną Cieplewską i Krzysztofem Chamcem w rolach głównych. (dr)

pana Moliera” — Ciekawy zbiór autentycznych faktów z życia Moliera. Zmarły w 1700 r. autor. Był z wykształcenia lekarzem — pracował jako dziennikarz, był również reżyserem moskiewskiego MCHAT-u. Przełożyła I. Lewandowska i W. Dąbrowski. PIW, cena 15 zł.

## Kącik filatelistyczny

## Wietnam walczący

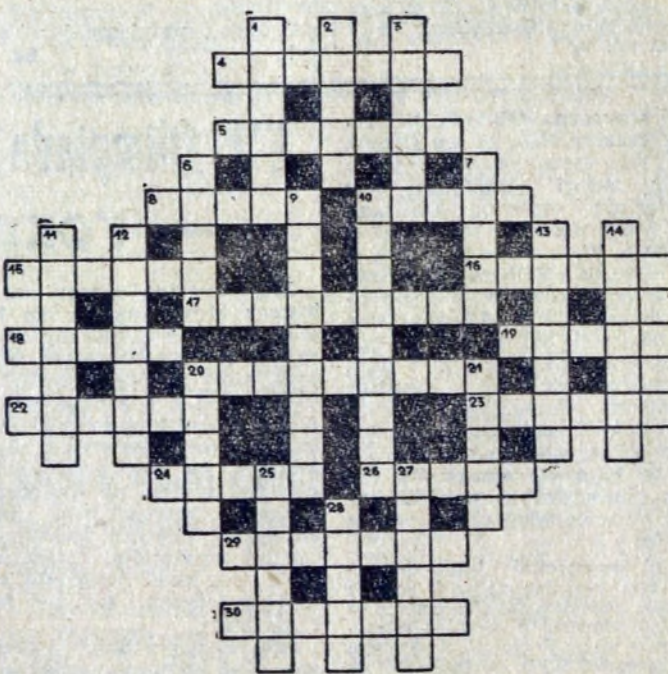
Większość znaczków pocztowych wydanych przez Demokratyczną Republikę Wietnamu dotyczy, rzecz jasna, wojny prowadzonej z agresją amerykańską. Znaczki te obrazują bohaterstwo narodu wietnamskiego i żołnierzy Frontu Wyzwolenia Wietnamu Południowego, ich sukcesy, a także klęski agresorów. Dzisiaj przedstawiamy znaczek z serii upamiętniającej

zestrzelenie 2500-tysięcznego samolotu amerykańskiego nad Wietnamiem Północnym. kp.



## • Rozrywki umysłowe • Rozrywki umysłowe • Rozrywki umysłowe •

## KRZYŻÓWKA



**Poziomo:** 4. kuja w nim kozy, 5. tłuszc albo rodzaj gumy na podeszwy, 8. grecki półbóg, bohater, 10. wrzawa, zgilek, 15.pek różg, 16. dwuznacznik, 17. dodatek, uzupełnienie do jakiegoś druku, 18. drzące drzewo, 19. ufnosć, zaufanie albo religia, 20. Nowa Huta w stosunku do Warszawy, 22. monarchia konstytucyjna w Europie, 23. Kraków pije jej wodę, 24. ostatnia litera grecka, 26. nietrwały literwiastek promieniotwórczy, 29. imię najwybitniejszego przed-

stawiciela humanistycznej poezji pol.-lac. (poeta laureatus, syn chłopca 1516—1543), 30. ciasto z miodem i korzeniami. **Pionowo:** 1. pada niedaleko od rodziców, 2. nasze leśne zwierzę, które ma najwięcej wdzięku, 3. płaski teren, płaszczyna, 6. ptak błotny o długim cienkim dziobie, 7. twarz a nie figura w kartach, 9. jeden z działów H. i L., 10. ogół zjawisk harmonicznych cechujących utwór muzyczny, grupę utworów lub twórczość kompozytora, 11. sakiew-

ka Piastów i ich poddanych, 12. chodzą boso, bo potrzebowałyby 100 butów, 13. wielka, nie dająca się obliczyć mnogość, 14. dach kotła, 20. tropikalne drzewo o smukłym nierozgałęzionym pniju, 21. laso, 25. związek kupców w średniowieczu, 27. tłumaczy sny lepiej od Freuda, 28. zjawia dręczycielka.

## ROZWIĄZANIE ZADAŃ Z NR 1 KRZYŻÓWKA

**Poziomo:** 1. sowa, 3. Kain, 7. elegant, 8. prom, 9. irys, 10. ognisko, 12. amon, 13. neon, 14. radar, 15. zraz, 17. stop, 19. brykiety, 22. baza, 23. Anka, 24. wolumen, 25. aria, 26. kula.

**Pionowo:** 1. szopka, 2. anemon, 3. kation, 4. Nansen, 5. Leon, 6. Mars, 11. indyk, 15. zabawa, 16. zbawca, 17. stanik, 18. pianka, 20. yale, 21. Irma.

## MAŁA KRZYŻÓWKA

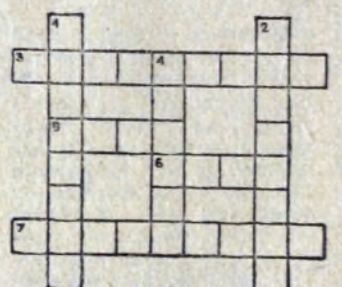
**Poziomo:** 1. mlecz, 3. Sudan, 5. dłużnik, 7. kopra, 8. tuman, 9. grzyb, 11. sonda, 13. tryptyk, 14. niska, 15. Romer.

**Pionowo:** 1. Malik, 2. złuda, 3. senat, 4. nagan, 5. depozyt, 6. komunik, 9. galon, 10. bryza, 11. seter, 12. amper.

## BONY KSIĄŻKOWE po 100 zł za rozwiązanie krzyżówki noworocznej wylosowali:

1. Franciszka Janicka — Kraków, Al. Słowackiego 6; 2. Maria Malazdra — Nowa Huta, os. Wandy 8 m. 6; 3. Wiktor Waskiel — Nowa Huta, os. Szkolne 8 m. 45; 4. Marek Legerski — Nowa Huta, os. Kolorowe 13 m. 38; 5. Adela Nowak — Kraków, ul. Krzywa 4 m. 3. Uwaga: bony wysyłamy pocztą. Równocześnie prosimy Czy-

## MIKROKRZYŻÓWKA



**Poziomo:** 3. rozwinięcie jakiegoś tekstu literackiego z modyfikacjami, 5. spód bydlę, owiec, 6. rzecz niezwykła, zdumiewająca, 7. wiosenny śpiewak pół i stepów.

**Pionowo:** 1. do mięsa albo do golenia, 2. kwitnie w nim paproć, 4. wybitny działacz polskiego ruchu robotniczego, rozstrzelany przez hitlerowców 26. 7. 1944 r. w Warszawie. Używał pseudonimów Paul Reynot, Ryszard Mrowiec, Paweł.

„GŁOS NOWEJ HUTY”. Adres redakcji: Huta im. Lenina. Telefony: bezpośredni — 428-99, przez centralę HIL 401-00 401-20, wewn. 48-11 (red. odpowiedzialny), 55-61 (sekretarz red.). Druk: Drukarnia Prawda w Krakowie, ul. Wielopole 1. A-23