

# Ludzie dobrej roboty

Bardzo dobre wyniki osiąga Walcownia Profili Drobnych i Drułu. Zarówno bieżące plany produkcyjne, jak i plan eksportu — wykonywane są z nadwyżką. A wyniki mogłyby być jeszcze lepsze, gdyby nie trudności z wsadem.

Spośród załogi wydziału, która w całości zasługuje na pochwałę, przedstawiamy dziś kilku solidnie i ofiarnie pracujących robotników. Są to: Zygmunt BRETNER, Józef STAL, Kazimierz DOMON, Józef MURZA, Wiesław PIKULSKI, Mieczysław SLIPEK oraz z Walcowni Drułu — Józef WATOR, Zenon BEBEL i Jan TUREK.

Fot. J. PODLECKI



## XIII Spartakiada HIL

**PILKA NOŻNA**  
I liga: PT—HPR 0:2 (0:1), bramki strzelił Marek i Łoziński, TE—P-62 1:2 (1:1), bramki strzelił: dla TE Grymek, dla P-62 Pienkoś i Kuś, P-61—ZK 2:1 (2:0), bramki strzelił dla P-61 Zola i Łabuz, dla ZK — Wasikowski (z karnego), P-62—P-55 0:3 (walkower).  
II liga: P-30—P-60 0:0, W-95—W-17 1:1 (1:1), bramki strzelił dla W-95 Pawlak, dla W-17 Buchta, P-60—P-63 3:0 (walkower), DT—5-50 3:2, bramki strzelił dla P-50 Stanecki i Nowak, dla DT — Kiepiel.

**TABELA LIGOWE**

I liga			
1. P-55	4	6	7:6
2. TE	4	5	12:4
3. W-3	3	5	10:3
4. P-61	4	5	5:4
5. PT	4	5	4:4
6. HPR	4	4	5:4
7. P-62	5	4	6:11

8. P-64	3	3	4:3
9. W-1	4	2	2:5
10. ZK	5	1	4:1

**II liga**

1. P-51	4	7	15:2
2. W-96	4	7	13:7
3. W-17	3	5	6:3
4. P-30	4	5	8:4
5. ZMO	3	4	6:5
6. P-63	4	4	9:8
7. P-60	5	3	13:11
8. DT	5	3	12:11
9. P-50	4	3	9:10
10. P-40	4	0	5:28

**SZACHY**  
3 bm. rozpoczął się turniej indywidualny szachów. Do półfinału weszli: W-3: Wójcicki, Zwoliński, Garbien, Chmielek, Lulek, PT: Gorzula, Kukawski, Makuch, Nikiel, ZMO: Caber, Palonek, Boryś, Sukiennik, W-1: Jutka, Jagoda, Cebula, Dubiński, Ząbk, DT: Bogdański, DN: Kiepiel.

# OSKOS NOWEJ HUTY

Rok X Nr 23 (496) Kraków, 11 VI. — 17 VI. 1966 r. Cena 50 gr.

## Wszystkie siły dla wykonania planu I półrocza

**W ZWIĄZKU Z TRUDNĄ SYTUACJĄ** jaka powstała w wyniku niewykonania planu przez naszą hutę w maju i za 5 miesięcy br., zwróciliśmy się do dyrektora produkcji HIL mgr inż. ALEKSANDRA JEWA-SIŃSKIEGO z prośbą o przedstawienie kierunków działania jakie muszą być podjęte dla uratowania planu I półrocza br.

O niewykonaniu planu huty w maju zdecydowała przede wszystkim Walcownia Żelaza. Poważna strata jaka tutaj powstała była już nie do odrobienia przez pozostałe wydziały. W konsekwencji cały nasz zakład nie wykonał planu wartości produkcji towarowej. Ale mimo niepowodzeń — szczególnie w wykonaniu dostaw dla potrzeb przemysłu krajowego — mamy do zanotowania dobre wieści z dziedziny eksportu. Otóż zadania huty w tym zakresie zostały wykonane — zarówno w maju jak i w okresie 5 miesięcy br. Wynik brzmi: 100,5 proc. planu! Na wyróżnienie w reali-

zacji zamówień krajowych i eksportowych zasłużyła sobie głównie załoga Ocykowni Blach oraz Walcowni Drobnej i Drułu.

Sytuacja huty w czerwcu o tyle jest korzystniejsza niż w poprzednim miesiącu br., że wkraczamy w realizację zadań z większym zapasem wsadu w postaci wlewków i kęsów. Dla zabezpieczenia pełnego wykonania zadań produkcyjnych półrocza opracowany został szczegółowy plan działania obowiązujący wszystkie wydziały. Warto poinformować o kilku jego podstawowych postanowieniach.

Wytypowane zostały konkretne zamówienia, które muszą być wykonane, gdyż zabezpieczają z jednej strony dostawy, niezbędne dla naszego przemysłu, a jednocześnie ich realizacja umożliwi wydziałom huty wykonanie zadań ilościowych i jakościowych.

**Z**adania dla WYDZIAŁU WIELKIE PIECE. Wydział ten powinien wyprodukować jak najwięcej surowki, aby poprawić obecne trudne warunki wsadowe Stalowni Martenowskiej. W WALCOWNI ZGNIATACZ zwiększony został stan załogi oczyszczaczy celem umożliwienia większego przerobu. Chodzi o oczyszczenie ogniwo- we potrzebnych ilości konkretnych gatunków stali dla wydziałów walcowniczych.

W WALCOWNI GORACEJ BLACH, wytapowany został portfel zamówień tak ustalający wielkość produkcji, aby wydział ten mógł wykonać, a nawet przekroczyć swój plan produkcji towarowej o ok. 2.000 ton.

W WALCOWNI ŻELAZA, po pewnych przesunięciach personalnych, przy równoczesnym zwiększeniu stanu załogi na oddziale elektrozostki, stworzone zostały warunki umożliwiające

## 16 czerwca obrady KSR w hucie

**W** Radzie Robotniczej HIL trwają przygotowania do nadchodzącej Konferencji Samorządu Robotniczego, która jest przewidziana na 16 czerwca br.

Obrady KSR będą poświęcone tym razem ocenie wyników osiągniętych przez wydziały hutnicze na przestrzeni minionych 5 miesięcy. (lk)

zwiększenie produkcji w asortymencie blach cienkich. Należy podkreślić, że właśnie na te dostawy czekają odbiorcy krajowi i zagraniczni.

Na tym nie koniec jeszcze przedsięwzięć, które zapewnić mają wyjście z obecnej trudnej sytuacji. W celu poprawienia naszej wartości produkcji, huta zobowiązała się wysłać 15.000 ton wlewków na eksport do Czechosłowacji.

Pełne wykonanie nakreślonych powyżej zadań i zaimplementowanie powinno przynieść w efekcie realną możliwość przekroczenia planu wartościowego w czerwcu w granicach 2—3 proc. Tym samym byłby wykonany plan półroczny. A przy dużej mobilizacji i wielkim wysiłku naszych hutników możliwe jest nawet przekroczenie planu.

Jaki będzie ostateczny rezultat, czy wykonany zostanie plan huty? Wszystko to zależy od postawy całej załogi, od ofiarności, rytmicznej pracy. I jeszcze jeden bardzo ważny czynnik: współdziałanie, harmonijna współpraca wszystkich wydziałów HIL. (jd)

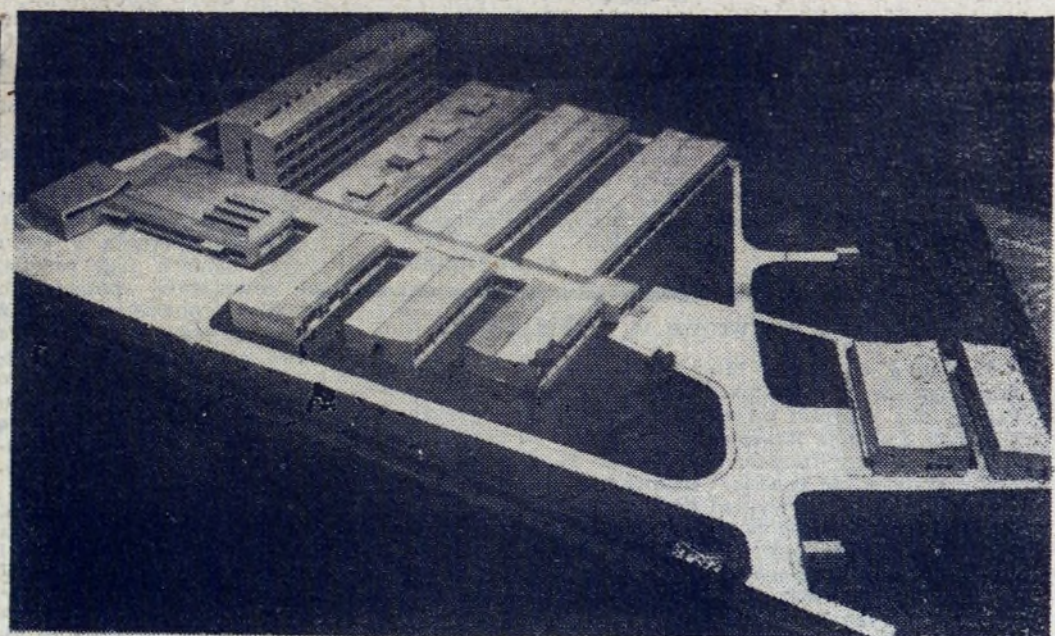
## Motorowe Mistrzostwa Polski

Krakowski Okręg Polskiego Związku Motorowego organizuje w dniach 2—3 lipca eliminacje Turystycznych Motorowych Mistrzostw Polski. Metą tej ciekawej imprezy będzie Czorsztyn. Trasy eliminacji będą doliną Dunajca.

Impreza PZM stanowi okazję i zachętę do zobaczenia w obecnej postaci terenów, które już za parę lat będą stanowiły dno wielkiej zapory wodnej.

Organizatorzy przygotowują ciekawy program: zwiedzanie zamku w Czorsztynie i Niedzicy, ognisko pod murami zamku z występami regionalnych zespołów Spisza i Pienin, iluminację zamku w Niedzicy i wiele innych.

Zgłaszać się można przez wszystkie kluby motorowe lub bezpośrednio u organizatora (PZM Kraków, ul. Sławkowska 4, tel. 581-12).



Oto makieta Centralnej Przychodni Specjalistycznej Obwodowej Przychodni Przemysłowej HIL oraz Katedry Medycyny Pracy Akademii Medycznej. Pawilony widoczne na zdjęciu, obok gabinetów specjalistycznych, Pogotowia Ratunkowego i oddziału łóżkowego, pomieszczenia laboratoryjne i higieniczne, obiekty Katedry Medycyny Pracy, biura administracji. Obecnie trwają prace

ce wykończeniowe przy największym pawilonie Centralnej Przychodni, który ma być oddany do użytku w miesiącach letnich. Oby termin był dotrzymany.

FOT. J. PODLECKI

## Budujemy DOM MŁODOŚCI

**W** dalszym ciągu do komitetu organizacyjnego budowy Domu Młodości w Nowej Hucie, działającego pod przewodnictwem dyrektora PBM Kazimierza Morawskiego, napływają dalsze deklaracje z poszczególnych przedsiębiorstw, instytucji, szkół.

Ostatnio 250 tys. zł zadeklarowała załoga Cementowni „Nowa Huta”. W latach 1966—1970 przedsiębiorstwo to wpłacić będzie na budowę Domu Młodości po 50 tys. zł rocznie.

Wszystkim, którzy chcą wpłacić pieniądze na budowę Domu Młodości w Nowej Hucie podajemy konto bankowe: NBP — Oddział Nowa Huta, nr 709-9-286. Siedziba komitetu: Nowa Huta, os. Teatralne 9. Ponadto podajemy telefony do przewodniczącego komitetu organizacyjnego i jego zastępców: przewodniczący — 422-08, I wiceprzewod. 423-11, II wiceprzewod. — 431-39, sekretarz — 433-27.

A więc kontó otwarte! Wszyscy pracownicy przedsiębiorstwa Nowej Huty i kombinatu, szkoły, organizacje społeczne itp., mają obecnie okazję zrealizowania swych deklaracji. Czekamy na dalsze zgłoszenia... (bg)







## W maju znowu niepowodzenie

## Trzeba wielkiej mobilizacji do nadrobienia zaległości

**N**IE POWIODEŁO SIĘ naszym hutnikom. Znowu plan miesięczny nie został wykonany, a zaległości produkcyjne są dość duże. Potwierdziło się jeszcze raz, że podstawą dobrej pracy jest rytmiczność, wykonywanie zadań od pierwszego po ostatni dzień miesiąca. Kilka wydziałów pozostało w tyle, narosły zaległości i szanse na wykonanie zadań zostały pogrzebane. Nie pomógł już zryw w ostatnich dniach miesiąca, na ratowanie planu było już po prostu za późno...

## NADWYŻKI STOPNIAŁY DO ZERA

Plan produkcji towarowej wykonany został w maju w 98,0 proc. Oznacza to jednocześnie wykonanie zadań od początku roku w 99,7 proc. i zaawansowanie planu br. w 38,8 proc. Niedobór — mierzony w złotychkach wyniósł 26 mln złotych. Plan produkcji globalnej wykonany został w maju w 99,1 proc. Od początku roku wykonano 98,0 proc. zadań, a plan całego roku wykonany już jest w 38,2 proc. Niedobór produkcji globalnej wyniósł 10,7 mln złotych.

A oto rezultaty uzyskane przez hutę od początku br., czyli w okresie 5 miesięcy. Plan produkcji towarowej nie został wykonany, istniejące dotąd nadwyżki stopniały do reszty w maju. Wynik w tym zakresie brzmi: 99,7 proc. zadań. Niedobór produkcji mierzony w złotychkach wyniósł 16 mln złotych. Plan produkcji globalnej wykonany jest zaledwie w 98,0 proc. Niedobór wynosi 113,3 mln złotych.

Przejdźmy teraz od cyfr do konkretnych wyników pracy załóg huty. Które wydziały

zasłużyły tym razem na wyróżnienie? Fantastyczne wprost tempo pracy utrzymuje się w Stalowni Konwertorowej. Wydział ten wykonał zadania miesiąca maja z nadwyżką 12.394 ton stali, a jego dodatkowa produkcja od początku roku wynosi już 41.354 tony stali. Gratulujemy! Bardzo dobrze pracowała załoga Aglomerowni. Dostarczyła ona w maju dodatkowo 4093 tony spieku, a od początku roku — 47.560 ton. Na pochwałę zasłużyli sobie w pełni wielkopiecownicy. W wydziale tym definitywnie skończyła się zła passa. Plan maja wykonany został z nadwyżką 2807 ton surówki, plan za 5 miesięcy br. — z nadwyżką 3148 ton. Wyniki te są tym bardziej cenne, gdyż wiadomo jaką wagę ma w obecnej sytuacji huty każda tona surówki.

## MIMO DOBREJ PRACY WIELU ZAŁÓG

Bardzo dobrze spisała się załoga Wydziału Przerobu Żużla. Jej atutem jest równomierność pracy. Są więc wyniki. Plan maja wykonany został z nadwyżką 5,6 tys. ton żużla granulowanego i 1703 ton pumeksu. Plan mierzony od początku roku, z nadwyżką — 10.919 ton żużla granulowanego. Nie został wykonany plan od początku roku, jednakże zaległości są bardzo szybko usuwane. W tej chwili niedobór wynosi jeszcze 6,7 tys. ton. Dobra sława, jaka cieszy się od dawna Wydział Walcowni Wstępnej, nie przemija. Plan miesięczny wykonany został z nadwyżką 8491 ton kęsisk, plan za 5 miesięcy br. z nadwyżką 40.126 ton. Jednocześnie też bardzo dobre wyniki uzyskano w asortymencie kęsów. Do-

datkowa produkcja wyniosła 2485 ton, a od początku roku — 17.607 ton.

Z bardzo trudnej sytuacji produkcyjnej dźwiga się już załoga Walcowni Gorącej Blach. Wykonała plan maja zarówno w produkcji gotowej jak i w produkcji towarowej. Uzyskane zostały nawet pewne nadwyżki. Wynoszą one 87 ton blachy w produkcji całkowitej i 1412 ton w produkcji towarowej. Po 5 miesiącach br. istnieje nadwyżka w produkcji całkowitej gotowej (457 ton) i niestety jeszcze ciągle niedobór w produkcji towarowej (5771 ton). Walcownikom z P-61 należą się jednak serdeczne gratulacje za wysoki stopień mobilizacji i za bojową postawę w szturmowaniu planu.

Po raz pierwszy wykonała plan miesięczny załoga Wydziału Wlewnic Pracowała ona przez cały maj bardzo dobrze, rytmicznie i w rezultacie dała dla huty dodatkowo 554 tony wlewnic. Za wynik ten należą się słowa uznania!

Świetnie spisała się też załoga Walcowni Drobnych Profili. Rytmiczną pracą w pełni zasłużyła sobie na sukces, jakim jest bez wątpienia przekroczenie planów w obu asortymentach wyrobów. Dodatkowa produkcja wyniosła w maju 831 ton profili drobnych i 2996 ton walców. Od początku roku — 11.715 ton profili i 6000 ton walców. W czołówce dobrze pracujących załóg utrzymali się walcownicy z Ocynowni Blach, z Ocynowni Ogniowej i Oddziału Blach Trafo. Tylko zresztą te wydziały P-62 wykonały swe plany. Nadwyżki wynoszą: 585 ton blachy ocynowanej, 24 tony blachy ocynowanej ogniowo, 1 tona blachy trafo. Od początku roku zaś uzyskano dodatkowo: 2253 tony blachy ocynowanej i 161 ton blachy ocynowanej ogniowo.

## CO ZADECYDOWAŁO?

Na tym jednak i koniec „blasków”. Nie były one dostatecznie duże, aby zniwelować braki. Połknięcia kilku podstawowych wydziałów, dających „liczącą się” produkcję towarową, zdecydowały o ostatecznym ujemnym bilansie pracy huty. Nie wykonała zadań załoga ZK. Powodem tego jest przedłużenie czasu koksowania dla uzyskania lepszej jakości koksu wielkopiecowego. W konsekwencji nie uzyskano również zaplanowanych ilości gazu koksowniczego i produktów węglowodórnych. Niedobory wynoszą: 4247 ton koksu ogółem, 8146 ton koksu wielkopiecowego, 14.167 ton wg wskaźnika produkcji towarowej. Od początku roku zabrakło do planu: 28.170 ton koksu ogółem, 24.131 ton koksu wielkopiecowego i 31.366 ton wg wskaźnika produkcji towarowej.

A oto jak uzasadnia się niewykonanie planu w asortymencie blachy zimnowalcowanej czarnej i ocynowanej elektrolitycznie. Nastąpił wzrost produkcji w gatunkach trudnych i bardziej pracochłonnych. Oprócz tego zahamowało też realizację zadań wykonywanie zaległych zamówień dla FSO na Zeraniu

Koniec końcem zabrakło do planu 4,9 tys. ton blachy czarnej (6,1 tys. ton w produkcji towarowej). Zaległość od początku roku wynosi 3677 ton (5195 ton w produkcji towarowej). Walcownikom z Ocynowni Elektrolitycznej Blach pokrzyżowały plany występujące znowu w maju okresowe braki wsadu odpowiedniej jakości. Niedobór wynosi 268 ton, od początku roku — 1737 ton.

## TABELA WYKONANIA ZADAŃ PRZEZ HUTĘ

	maj	od pocz. br.
ZMO — wyroby szamatowe	102,0	109,9
wyroby zasadowe	109,5	150,3
ZK — koks ogółem	95,6	95,1
koks wielkopiecowy	96,5	97,3
produkcja towarowa	82,4	92,4
Agglomerownia	101,3	103,1
Wielkie Piece	101,5	100,3
Wydział Przerobu Żużla		
żużel granulowany	106,7	102,7
żużel pienisty	106,9	94,4
Stalownia Martenowska	98,5	100,6
Stalownia Konwertorowa	125,8	144,0
Wydział Walcowni Wstępnej		
kęsiska	103,6	103,7
kęsy	104,3	104,2
wyroby walcowane gotowe	101,9	101,9
Walcownia Gorąca Blach		
prod. całkowita gotowa	100,1	100,1
prod. towarowa	102,4	97,9
Walcownia Drobnych Profili		
profile	102,5	107,4
walcówka	110,3	104,8
Walcownia Zimna Blach		
blacha czarna całk. gotowa	90,4	93,5
produkcja towarowa	81,3	96,7
blacha ocynowana	106,1	104,8
blacha ocynowana ogniowo	101,6	102,3
blacha ocynowana elektr.	94,6	92,2
blacha transformatorowa	100,4	97,8
Wydział Rur Zgrzewanych		
rury stalowe w tonach	99,5	103,2
rury stalowe w kilometrach	108,1	107,6
kształtowniki gięte	106,0	104,7
Wydział Wlewnic		
wlewnice i osprzęt	107,7	77,5
stal elektryczna	14,5	4,4
Wydział Odlewni		
stal elektryczna	100,2	101,8
odlewy stalowe	101,3	72,1
odlewy żelazne	103,9	104,2
Wydział W-3		
wyroby warszt. mechanicz.	105,5	97,9
wyroby wks	103,5	105,3
wyroby kute	101,9	102,0
Tlenownia — tlen przemysłowy	104,4	122,0
Silownia	112,2	105,9

## W Modelarni...

„zakończony został niedawno kurs mistrzowski. Grupa „świeżo upieczonych” mistrzów, którzy zasilili kadre fachowców — przedstawiamy na zdjęciu 1.

Trzecia i ostatnia już brygada w Modelarni otrzymała zaszczytny tytuł BPS (zdjęcie poniżej). Jest to brygada mistrza HARRY'ego i brygadziści FRANCISZKA KOLBIARZA. Jej członkowie wykonują m. in. modele metalowe i z tworzyw sztucznych. Gratulujemy zdobycia tytułu!

Fot. J. PODLECKI



## Przodujący racjonalizatorzy

## Piotr Sarota



Blizsze dane: brygadziista elektryk urządzeń wsadowych w Wydziale Wielkopiecowym już od r. 1955. Ostatnio wyróżniony Srebrną

Odnaką Racjonalizatora Produkcji Racjonalizatorem jest od r. 1963; zgłosił ok. 30 wniosków racjonalizatorskich, przyjętych i dobrze ocenionych. Z tego 27 zostało już zastosowanych w produkcji.

Które ze swoich licznych projektów pamięta najlepiej? Przede wszystkim ten dotyczący zmiany konstrukcji zbieraczy na moście przeładunkowym nr 4. Wniosek został uznany za bardzo wartościowy i zastosowany w krótkim czasie, jak tego wymagała potrzeba. Drugi wniosek dotyczył zmiany układu stosowania wentylatorów na mostach przeładunkowych nr 1 i nr 2. Dzięki realizacji tego projektu od marca br. przestano się kłopotać ciągłym paleniem się silników.

Zbyt długo byłoby mówić o wszystkich wnioskach tego

racjonalizatora, poprzestańmy więc na wymienionych przykładach. Zainteresujmy się zamieszczeniem tego, jak P. Sarota doszedł do tej imponującej ilości usprawnień.

Nie chodziło mi o pieniądze — mówi nam autor — lecz o przeciwdziałanie przyczynom awarii i postojów kosztownych dla Wydziału. Z pomocą przyszło tu wieloletnie doświadczenie i obserwacja urządzeń. Takie były początki, a następnie racjonalizatorstwo stało się przyzwyczajeniem — dobrym nawykiem do szukania środków poprawienia tego, co utrudniało pracę.

W efekcie są nie tylko korzyści dla Wydziału Wielkopiecowego, ale również nagrody dla autora i teraz Srebrna Odnaką

ik

## Straszące ozdoby...

**P**roblem nie nowy, lecz niestety ciągle aktualny. Problem estetyki ozdób mających upiększać nasze mieszkania i umilać życie. W mej pracy zawodowej zdarzyło mi się niejednokrotnie odwiedzać hotele robotnicze i mieszkania rodzinne — przestronne, ładne, słoneczne. Wierzę, że problem, którego symbolem był i jest niezmiennie jeleni na cukierkowie kolorowej makatce, nie stracił z aktualności.

Na ścianie wiszą kolorowe fotografie, w ramach inkrustowanych kolorowym szkłem, słubne portrety, wojskowe i pochodzące z innych ważnych życiowych okazji. Czasem taki obrazek otoczony jest kwiecistym bibuły (dominują lilie, wiadomo znak cnoty), czasem gałązkami jedliny lub barwami piórkami. Coś okropnego! Obraz taki w straszający sposób szpeci piękne przecież skądinąd nowohuckie mieszkania. Wystawia też bardzo kiepskie świadectwo z poczucia estetyki, mieszkańcom.

Gdybyż tylko chodziło o te portrety. W wielu nowohuckich mieszkaniach znajdziesz ponadto z tuzin i innych jeszcze ozdóbek. Na stole z reżu sztuczne kwiaty w wazonie. Barwy — że plakać można. Jest i makatka z porcelanowym mecie miłośnych wznoszą jeleniem, sa fiurki jakichś ptaszków (najczęściej nie wiadomo dlaczego paw?), sa psu, kotu, całej stada słoni. A na ścianie w sieni — kolorowe sceny biblijne, lub tańczące w kółeczko amorki.

Wchodzisz do takiego mieszkania i od razu ogarnia cię... atmosfera mieszczańskich siedzib z początku bie-

żącego stulecia. Ale jakież to jednocześnie kontrast z telewizorem, radiem, adapterem, które to przedmioty codziennego użytku zadomowiły się na dobre w każdym prawie nowohuckim mieszkaniu.

Znacznie gorzej jeszcze jest w hotelach. To tymczasowe ludzkie locum, a więc i ozdoby są mniej staranne, solidne. Zawsze jednak znajdzie się jakaś pamiątka z odpustu w rodzinnej wiosce, jakaś kula z wtrącającymi wewnątrz płatkami śniegu, jakaś „gwiazda” wycięta z „filmu” lub z „Ekranu”. Kolorowe, brzydkie, w najgorszym guście. Już zupełna natomiast rzadkością w hotelowych pokojach jest dobra reprodukcja malarstwa, jakaś grafika, czy też dobra fotografia.

Zastanawia mnie dlaczego ciągle tak jest. Czyżby te

brzydoty ciągle jeszcze były łatwiej dostępne niż reprodukcje lub wyroby CPLIA? Czyżby w gre wchodziła cena? Raczej nie, wiem bowiem doskonale, że ładny, oprawiony już obrazek, dodający uroku i światła każdemu mieszkaniu jest tańszy od odpustowej szmiry. Raczej więc chodzi o ludzkie przyzwyczajenia, o stare nawyki, o hołdowanie zwyczajom wiejskich i mieszczańskich domów.

Tych ludzi trzeba kształcić w odbiorze estetycznych doznań, trzeba torować do nich drogi dla prawdziwej sztuki. Stąd postulat: jak najwięcej wystaw malarstwa i fotografii, jeszcze więcej ofensywności ze strony Klubu MPiK i Domu Książki w wchodzeniu naprzeciw ludziom, więcej biletów do teatrów. Estetyka musi w końcu wyprzeć szmirę.

(jd)

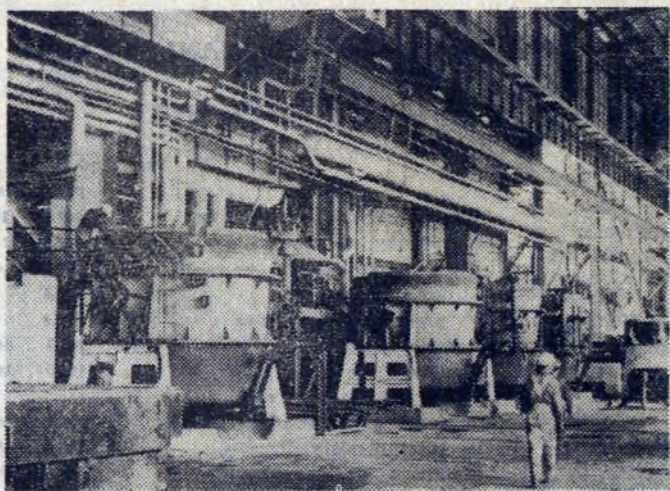


Tak pracowali niedawno mieszkańcy bloków nr 40 i 41 z osiedla Na Stoku, porządkujący w czynie społecznym otoczenie budynków. Zniwelowano teren, zasiano trawę, posadzono kwiaty. Ponieważ wiosna już w całej pełni, a w Nowej Hucie jest jeszcze wiele bardzo zaniedbanych terenów (jakrawy przykład niechlujstwa: osiedle Centrum D), czas, aby i te komitety osiedlowe, które do tej pory niewiele zrobiły, by uporządkować zieleńce i osiedlowe ścieżki — pomyślały o bardziej intensywnym wśród mieszkańców pracy. Wspólnymi siłami można wiele zdziałać!

FOT.: J. PODLECKI



## Już 1500 wytopów w Stalowni Konwertorowej



Widok hali Stalowni Konwertorowej.

Stalownia Konwertorowa — 7 czerwca 1966 r. — 1500 wytopów — czyli ok. 150 tys. ton stali wyprodukowanej od chwili uruchomienia nowego wydzielu. Te dni i miesiące, które upłynęły od dnia rozpoczęcia pracy Stalowni Konwertorowej, tj. 19 lutego br. stanęły za lat kilka datami historycznymi. Ale w dniach wielkiej rozbudowy kombinatu dalecy jesteśmy od patosu świątecznej twórczości. Nowy wydziel po prostu stał się częścią kombinatu i stworzył jeszcze jedno jego ogniwo — mocno już tkwiące w łańcuchu produkcyjnym huty. Nowy, prototypowy w polskim hutnictwie wydziel z wielkimi tendencjami rozwojowymi.

Dlatego rozmowa z zastępcą kierownika Stalowni Konwertorowej inż. Leopoldem KURDZIELEM jest jak najbardziej robocza. Plan Stalowni jest dostosowany do okresu tak zw. wstępnej eksploatacji, ale (sukces!) jest on wykonywany wyżej. Obecna nadwyżka wynosi przeszło 44 tys. ton stali. A to oznacza, iż urządzenia zdają świetnie egzamin, że ogniwo-wa próba już się zakończyła pomyślnie i nadszedł czas najwzajemniejszej, rzetelnej roboty. Jej celem jest osiągnięcie projektowej mocy produkcyjnej 1 mln 50 tys. ton stali rocznie, przy produkcji na zmianę, raz z jednego, to znów z drugiego konwertora.

pozwoili już skrócić jego cykl o 5 minut. To znaczy, iż wytopu dokonywano w ciągu 56,4 minut i teraz dąży się dalej do osiągnięcia projektowego czasu 55 minut. W czerwcu zapowiada się dalsze obniżenie czasu trwania jednego wytopu, ku przewidzianej granicy. Osiągnięto to przez pobieranie prób stali i pomiar temperatury w komorze od strony załadunku konwertora.

Teraz, kiedy organizm Stalowni dochodzi do przewidzianej precyzyjności działania, warto powrócić do trudności, by nikomu nie wydawało się, iż młody żywot nowego obiektu był łatwy. Należały do nich np. początkowe utrudnienia w działaniu instalacji głośnomówiącej, łączności między pulpitemi sterowniczymi a laboratorium. Nie brakowało też kłopotów z początkiem pneumatycznym. Zresztą nie tylko te dwie instalacje nie działały sprawnie: również laboratorium nie bardzo nadążało z robieniem analiz próbek pobieranych z konwertora. A teraz? Postęp: instalacja głośnomówiąca pracuje dobrze, początek pneumatyczny lepiej, a czas oczekiwania na wyniki analiz został skrócony do 8 minut. Obecnie aktualne jest nowe zadanie: osiągnięcie 5 minut, przewidzianych ostatecznie na tę pracę, jako że wszystko w



Dobrze pracuje brygada elektryków z P-55 mistrza Józwiacza. Stoją od lewej: Mieczysław Piątek, Jan Sadowski, Bogusław Stopiński, Mieczysław Stenel, Jan Drożdżewicz i Stefan Jaworski.

Fot. J. Podlecki

Stalowni musi przebiegać coraz szybciej — w coraz mniejszej ilości minut.

Poprawie jakości produkcji służy także dekadowa kontrola wyników produkcji, dokonywana przy pomocy maszyny Gamma 10, która daje wskazówki, jak prowadzić technologię wytopu. W przygotowaniu projektowym są maszyny do sterowania procesem produkcyjnym. Nowości będzie w tej Stalowni zawsze wiele, choć wszystko w niej jest nowe, najnowsze dla naszego hutnictwa. Tu trzeba wspomnieć o zastosowaniu niebagatelnej usprawnienia: dyszy tlenowej trójtworowej, przy której można już osiągnąć ok. 100 wytopów bez wymiany.

Z pilnych aktualnie spraw Stalowni Konwertorowej: czeka ona na przyspieszenie dostaw cegły smołowo-dolomitowej z ZMO. Trzeba się liczyć z okresem przyswojenia sobie tego materiału do wyłożenia konwertorów; wytrzymałość jego powinna osiągnąć 200 wytopów. Druga sprawa, to już obecnie rysująca się potrzeba obsady dla trzeciej suwnicy na oddziale przygotowania zestawów, która powinna być przy 24 wytopach na dobę. Okres wstępnej eksploatacji staje się bowiem coraz szybciej czasem normalnej produkcji, w czym wielce pomaga stworzenie dobrych warunków wsadowych dla Stalowni przez kierownictwo huty.

A załoga, dziś już prawie licząca 600 ludzi? Największą jej zaletą jest umiejętność utrzymania właściwego rytmu (Dalszy ciąg na str. 5)

## Postęp techniczny gwarancją wzrostu produkcji

Był czas, że postęp techniczny nie zawsze wiązał się z planami produkcyjnymi, co stanowiło ogólniejszą bolączkę. Oderwanie od bezpośredniej przydatności zaznaczało się szczególnie w pracach naukowo-badawczych. Ale że i nie najlepsze doświadczenia mogą być z pożytkiem wykorzystane, więc dziś możemy mówić o ścisłym związku postępu technicznego z wynikami ekonomicznymi, produkcyjnymi.

Bardzo często — szczególnie ostatnio — jego głównym celem jest poprawa jakości produkcji, o czym na wstępie przypomina w naszej rozmowie inż. d/s techniki HiL, zarazem kierownik TH w Dyrekcji huty inż. J. Warykiewicz. Przykład: poprawa technologii blach głębokociężnych w Walcowni Zimnej, następnie poprawa powierzchni rur przeznaczonych m. in. na eksport. Te dalsze kroki w postępie technicznym dają od razu efekty ekonomiczne. Dla uściślenia przykładów, które można by w naszej hucie mnożyć w długie kolumny, weźmy obliczenie efektów z zastosowania wdmuchiwanego gazu ziemnego do wielkich pieców. Wynik i obraz rzeczywistości: przy wzroście zużycia gazu ziemnego z 11 do 61,4 m sześć. na tonę nastąpiło zmniejszenie zużycia koksu z 759 do 685 kg/t. w pierwszym półroczu ub. r. W przeliczeniu na pieniądze przyniosło to obniżkę kosztów w kwocie 28,33 zł/t. W sumie uzyskany efekt zastosowania gazu ziemnego w Wydziale Wielkopiecowym w I półroczu ub. r. wyniósł 20.831 tys. zł — niebagatelną kwotę oszczędności. Inne obliczenie: z wykonania zadań postępu technicznego i jego efektów w zakresie zastosowania wkładki izolacyjnych do odlewania stali martenowskiej, produkowanych w ZMO, a więc na miejscu w hucie. Według szacunkowych obliczeń — wkładki izolacyjne zostały zastosowane od kwietnia ub. r. — ekonomiczne efekty w skali półrocznej wyniosły przeszło 2 mln zł w produkcji.

Trzeba podkreślić, iż cały plan postępu technicznego nie może być wyłącznie nastawiony na doraźny skutek ilościowy i jakościowy. Wiele prac z zakresu postępu technicznego stanowi bowiem aktualne przygotowa-

nie do osiągnięcia odpowiednich efektów w najbliższej przyszłości. Odnosi się to do zamierzeń, które zostaną wdrożone do produkcji w zaplanowanych okresach, jak np. zadania z dziedziny automatyzacji, modernizacji urządzeń. W większości są to prace typu konstrukcyjnego. Jak się przewidyuje, modernizacja urządzeń Walcowni Goracej powinna przynieść w efekcie przyrost produkcji w wysokości kilkuset tys. ton blach rocznie. A jeszcze inne przykłady poprawy efektów, dla barwniejszego obrazu — to uzyskanie dzięki postępowi technicznemu zwiększenia produkcji przez intensyfikację procesów metalurgicznych tlenem w Wydziale Wielkopiecowym oraz w Stalowni Martenowskiej, następnie dalsza poprawa jakości, np. opakowania przeznaczonych na eksport wyrobów huty. To wszystko oblicza się na złotówkach sumujących się na większy zysk huty. Bardzo ważną dziedziną postępu technicznego, jest jego zastosowanie i wyniki w gospodarce materiałowej. Exempł: usprawnienie ważenia przez zastosowanie wag elektronicznych w Wydziale Wlewnic, w Stalowni Konwertorowej.

Ale nie tylko o tych efektach postępu technicznego w naszej hucie można mówić. Bo są również inne efekty, np. eliminowanie na drodze postępu technicznego hałasu, poprawa wentylacji i klimatyzacji, słowem warunków pracy załogi. To zmniejsza tzw. zachorowalność, również dająca się przeliczać na wartość zaoszczędzonych godzin zwolnień chorobowych. Pisząc o efektach postępu technicznego nie można chyba nie zaznaczyć jego wpływu na usprawnienie zarządzania. Temu celowi np. służy zastosowanie w coraz szerszym zakresie elektronicznych maszyn cyfrowych do operatywnego planowania produkcji.

### PODZIĘKOWANIE

Kierownictwu Walcowni Zimnej Blach oraz Radzie Zakładowej

za dotychczasową pomoc i opiekę serdeczne podziękowania składa

Józefa Łach

Od 1 CZERWCA weszliśmy w bardzo trudny dla huty okres — bodaj nawet trudniejszy od zimowego — okres pracy letniej. Jak już informowaliśmy, przygotowania „Akcji L” zostały przeprowadzone sprawnie, a całość stała ich zakończony jest w terminie. Upały letnie nie powinny więc ani nas zaskoczyć, ani też spowodować większych perturbacji w produkcji.

Dziś chcielibyśmy skoncentrować uwagę na jednej tylko sprawie, ale za to o pierwszorzędnym znaczeniu. Jak wygląda zaopatrzenie załogi HiL w napoje chłodzące na okres lata, jak OZR huty wychodzi naprzeciw potrzebom załogi? O zagadnieniach tych rozmawiamy z kierownikiem OZR HiL tow. JANEM KANIĄ.

Podstawową sprawą jest dostarczenie na każde stanowisko pracy, przede wszystkim gorące, wystarczających ilości napoi chłodzących. Trzeba od razu wyraźnie podkreślić, że dotychczasowa wytwórnia napoi gazowanych OZR-u pracuje w bardzo trudnych warunkach, uniemożliwiających „rozwiniecie skrzydeł”. Nadal przewidziana, nadal borykająca się z tysiącami kłopotami. W rezultacie tego placówka nie jest w stanie zaspokoić pełnych potrzeb kombinatu w zakresie napoi chłodzących. Sprowadza się więc tego roku do huty 2.400.000 sztuk butelek wymienionej wody mineralnej „Krystynka”. Należy dodać, że jest to ilość o ok. 800.000 butelek większa niż w roku ubiegłym. Czy wiece ile kosztuje hutę ta woda? 2.880.000 złotych.

Ale to jeszcze nie koniec. W okresie upałów wytwórnia wody gazowanej OZR HiL pracować będzie na dwie zmiany. Jest przygotowana do czekających ją zadań, a zadania te w okresie maksymalnego „szczytu” zaopatrzeniowego określa się na 35.000 sztuk butelek wody gazowanej — witaminizowanej i oranżady dziennie. Znowu małe zestawienie: OZR dostarcza załozce HiL 2,5 mln sztuk butelek wody gazowanej-witaminizowanej rocznie, o wartości 2,5 mln złotych. Czyli na samą wodę mineralną i wodę gazowaną wydaje nasz zakład rocznie ponad 5 mln złotych.

W lecie codziennie OZR dostarcza od 10.000 do 35.000 butelek wody gazowanej. Ilość zależy od pogody. Dla przykładu 6 bm. (pogoda była jak pamiętamy upalna) dostarczono 18.000 sztuk butelek. Bardzo istotne jest to, aby wydziel huty oszczędnie gospodarowały wodą mineralną, aby poczyniły z niej zapaś. Woda mineralna — najlepiej jak wiadomo gasząca pragnienie — powinna być dostarczana załozce przede wszystkim w okresach największego upału, kiedy wytwórnia wód gazowanych nie jest w stanie zaspokoić pełnego bieżącego zapotrzebowania huty. W okresach chłodniejszych należałoby wstrzymać wydawanie wody mineralnej, „for-sując” w tym czasie — wodę gazowaną — witaminizowaną. I jeszcze jedna sprawa: są duże trudności ze środkami transportowymi,

### Od 1 czerwca: „Akcja Lato”

## „Krystynka” już w magazynach Nowalijki dla hutników

Jeżeli możliwe, wydziały powinny własnym transportem zabierać sobie wodę.

ANNE NAPOJE CHŁODZĄCE? Na okres upałów zwiększa OZR ilości przygotowywanej herbaty miętowej i kawy. Mięta jest szczególnie dobrym napojem, lekarze zalecają ją zwłaszcza tym wydziałom huty, w których występują zagrożenia schorzeń przewodu pokarmowego. Herbata miętowa jest zresztą na pewno zdrowsza niż woda.

Przejdźmy teraz do innych zagadnień, przygotowania do lata OZR-u, to bowiem nie tylko sprawa napoi chłodzących. Równie ważne jest w tym czasie prawidłowe żywienie załogi. W kwietniu stołówki kombinatu wydały 152.719 ciepłych posiłków, co stanowi 6.311 posiłków dziennie. Średnia cena jednego takiego posiłku z kuchni OZR-u wynosi 6,37 zł. Najwięcej posiłków wydają takie placówki jak: stołówka nr 3 w rejonie Wielkich Pieców, stołówka nr 7 i nr 8 w hotelach hutniczych, stołówka nr 4 w Stalowni i stołówka nr 11 w Walcowni Zimnej. OZR prowadzi ponadto w hucie 8 punktów wydawania śniadań w czasie przerw w pracy. Trzeba stwierdzić, że zapotrzebowanie na śniadania jest w HiL bardzo duże. Nie można mu w pełni podołać, a to ze względu na ograniczone etaty i po prostu — brak mocy produkcyjnej w stołówkach.

Przy okazji zapytujemy jakie są perspektywy poprawy sytuacji w Stalowni Konwertorowo-Tlenowej? (o trudnościach „żywieniowych” tej załogi ostatnio pisaliśmy). Więści są optymistyczne. Wszystko zależy tylko od przygotowania zaplecza dla OZR-u. Jeżeli inwestycje oddadzą lokal stołówki i lokale zaplecza kuchennego, OZR natychmiast podejmie pracę. Termin ukończenia robót ustalony został ostatecznie na 30 czerwca. Należy zrobić wszystko co możliwe, aby był dotrzymany!

Bardzo ważną sprawą jest zaopatrzenie naszych stołówek w mięso i nowalijki. Tę funkcję spełnia od lat gospodarstwo rolne OZR w Lubocy. Oto kilka ciekawych informacji z jego działalności. Czy wiece, że już tego roku nasi hutnicy zjedli 75.000 główek sałaty wyhodowanej w Lubocy? Na okres lata zasiano i obsadzono 3 ha samych tylko warzyw gruntowych. Gospodarstwo do-

starca dla potrzeb stołówek ogórki, rzodkiew, sałatę, rabarbar. Pomidorów niestety jeszcze nie ma.

Powodem jest ciągle jeszcze bardzo mizerny areal ziemi „pod szkieł”. W nowym ogrodzie np. bardzo powoli prowadzone są prace wykończeniowe przy szklarniach. Budowę prowadzi ZBM nr 2 PPB HiL. Nie przekazano w terminie 4 szklarni, każda po 450 m kwadr. powierzchni. Utrudnia to zagospodarowanie ogrodu w tym sezonie. Szklarnie miały być gotowe w marcu, zaplanowane wysadzenie ponad 5.000 sztuk pomidorów. Nie wykonano tego zamierzenia. A co budowniczości na to? Też zapewne chętnie by zjedli młode pomidorki, a tu ich wogóle nie ma!

Poważną trudność stanowi zaopatrzenie w mięso wołowe. Podaż bydląt jest teraz minimalna, przydziały mięsa nie zaspokajają potrzeb huty. I znowu w tej sytuacji nabiera ceny zasada: licz sam na siebie. OZR w znacznej mierze korzysta dla swych stołówek z mięsa otrzymywanego z uboju gospodarczego w Lubocy. Stołówki otrzymują mięso, ale nie dziwnym się że nie ma go już w sprzedaży detalicznej w kioskach.

NA KONIEC KILKA CIEKAWOSTEK, które napewno zainteresują każdego konsumenta OZR-u. Obserwuje się w hucie gwałtowne zapotrzebowanie na usługi stołówek i kiosków. Wystarczy powiedzieć, że w 1965 roku utargi stołówek i kiosków w HiL wzrosły o 11 mln złotych. Świadczy to o ogromnym wzroście usług. W roku 64/65 przyrost utargów wyniósł tylko 4 mln złotych. O dynamice żywienia zbiorowego i obrotów detalicznych w hucie świadczy wzrost wskaźnika ze 100 w 1960 roku do 195,2 w 1965 roku. A jednocześnie z tym spadł wskaźnik zatrudnienia w OZR, ze 100 w 1960 roku do 87,1 w 1965 roku. Jest więc coraz większa wydajność pracy ludzi, jest coraz pełniejsza mechanizacja.

W 1967 roku przewidziane jest rozpoczęcie budowy (nareszcie!) nowoczesnej wytwórni wód gazowanych i centralnej przygotowania półfabrykatów mięsnych oraz jarzynowych. Oddanie tych obiektów gospodarczych zwiększy dopiero w należyty sposób moc produkcyjną wszystkich stołówek w HiL, poprawi asortymentowość dań, słowem podniesie poziom usług żywienia zbiorowego.

Od marca br. do każdego obiadu abonamentowego dopłaca się w hucie 1 zł z funduszu na dożywianie. Fundusz ten tworzy z zysku OZR w latach ubiegłych. Obliczone, że jarzyny dostarczane z Lubocy są ok. 25 proc. tańsze od jarzyn rynkowych. Nasze stołówki, w celu szybszej popularyzacji dań jarzynowych otrzymują dodatkową bonifikatę w wysokości 50 proc. Pokrywana jest ona również z funduszu na dożywianie. (jd)

(jd)



# SPORT

## Siatkarze już myślą o sezonie

Nie tylko zresztą myślą. Zaczęli się już do nadchodzącego sezonu przygotowywać. Narazie biegają wokół stadionu, po chaszczach Łasku Mogińskiego, trener Siracki aplikuje im gry i zabawy ruchowe. A jak brak pogody — trenują w sali szkoły Tysiąclecia. Nasilenie treningów będzie teraz stale wzrastać. Na drugą połowę sierpnia zaplanowany jest obóz. Przed jego rozpoczęciem zawodnicy muszą osiągnąć pełną sprawność kondycyjną aby na kondycję nie marnować czasu na obozie. W drugiej połowie września siatkarze Hutnika mają wyjechać do Belgii na mecz towarzyski. Wyjazd ten funduje Centralna Rada Związków Zawodowych w nagrodę za zdobycie Pucharu CRZZ. Po powrocie kolejna edycja tego Pucharu a pod koniec października zawody o Stalowy Puchar Nowej Huty. Imprezy o takim właśnie trofeum — stała, coroczną — zamierzają organizować siatkarze. W pierwszych rozgrywkach zapewnili już sobie udział drużyny Dynamo Berlin. A dnia 10 listopada rozpoczyna się mistrzostwa I ligi, w których

siatkarze Hutnika chcą odegrać rolę — no, nie gorszą niż w poprzednim sezonie.

Klubowe przygotowania do sezonu dla większości zawodników sekcji siatkówki przeplatają się z organizowanymi przez Polski Związek Piłki Siatkowej obozami reprezentacji kraju. Na przykład Szymczyk w składzie pierwszej reprezentacji przygotowuje się do mistrzostw świata, które rozpoczyna się 1 września w Pradze. Niedawno ta właśnie drużyna wystąpiła w Bratysławie przeciwko pierwszej i drugiej reprezentacji CSRS oraz przeciwko drużynie Węgier. Wyniki? Nienadzwyczajne. Polacy wygrali z CSRS II 3:2, przegrali z Węgrami 2:3 i z CSRS I 1:3. Z tą ostatnią drużyną reprezentacja Polski prowadziła w trzecim secie 13:2 by przegrać 13:15!

Henryk Tarko jest członkiem reprezentacyjnego zespołu juniorów, który pod koniec lipca wystąpi w Budapeszcie na mistrzostwach Europy. Natomiast Adamski i Jezierski są członkami kadry młodzieżowej. Dla wszystkich zawodników się pracowało a przy tym atrakcyjne lato.



W Wydziale Odlewni otwarto bardzo interesującą wystawę malarstwa pracownika W-1 J. Kamińskiego. Naprawdę warto obejrzeć. FOT. J. PODLECKI

## Już 1500 wytopów

(Dokończenie ze str. 4) pracy; ta rytmiczność jest podstawą dobrych wyników produkcyjnych. Stąd trudno wybierać najlepszych — jak mówi inż. L. Kurdziel. Pracują dobrze i ci, świetnie już poprzednio przeszkoleni, i nowo przyjęci, którzy np. na hali rozlewniczej stanowią 50 proc. załogi. Ale że wszędzie można wybrać najlepszych z dobrych, więc na konwertorach i w hali rozlewniczej produkuje czwartą brygadę inż. E. DZIURDZI. Wyróżnia się w pracy pulpitu inż. KUCZBERSKI, absolwent Technikum Hutniczego w Nowej Hucie. W służbie utrzymania ruchu należą się

szczególne słowa uznania J. JÓZWOWICZOWI, elektrykowi, na brygadzie remontowej także nie można narzekać — ostatni remont konwertora był wykonany w 121 godzin, co jest wynikiem dobrym. Tak więc wygląda Stalownia Konwertorowa — na rokoczo. W zwykłym, słonecznym dniu czerwcowym, w którym można napisać wielkimi, gdyby się dało to nawet złotymi literami: Stalownia Konwertorowa spełniła pokładane w niej nadzieje. Jest żyła złota, wielką fabryką wspaniałej stali, na którą czekał niecierpliwie polski przemysł.

IRENA KOZIŁSKA

## Nasze rozmowy

### O przyszłości lekkiej atletyki

Na ten temat rozmawiamy z zastępcą kierownika sekcji lekkoatletycznej Hutnika J.A. NEM KOSTEM. Przyszłość lekkiej atletyki w klubie sportowym Hutnik oparta jest na solidnych podstawach. Sekcja stale się rozwija. Może nie tak dynamicznie jak byśmy sobie tego życzyli i jak to się dzieje w niektórych innych sekcjach. Ale też droga jaką sobie sekcja wyznaczyła — wychowywanie młodych zawodników i nie oglądanie się na żaden „import” — nie może przynieść szybkich, błyskotliwych sukcesów.

Sekcja pracuje już kilkanaście lat i wychowała w tym czasie sporo zawodników, którzy liczą się na arenie sportowej. Co prawda paru odeszło do innych klubów (normalna kolej rzeczy, że mocniejsze sekcje „podrywają” słabszym wybijających się zawodników). Kilku odbywa służbę wojskową — m. in. Stanisław Damian, który niedługo już powinien wrócić do klubu, tak jak niedawno powrócił Marian Chruściel.

Podstawową grupę stanowią w tej chwili młodzi zawodnicy. Napływ młodych ludzi do sekcji — nie tylko zresztą lekkoatletycznej — nie odbywa się żywiołowo i bez wysiłku ze strony działaczy czy trenerów. Wielu młodych ludzi po prostu nie ma ochoty poddać się obowiązkowi systematycznej bądź co bądź pracy, systematycznego treningu. Trzeba ich dopiero zarażać bakcylem sportu. Sekcja lekkiej atletyki ma o tyle ułatwienie pod tym względem, że trenerzy są bowiem równocześnie nauczy-

cielami wychowania fizycznego w szkołach nowohuckich. Mają więc stały kontakt z młodzieżą i mają możliwość wyboru, angażowania do sekcji elementu już wyselekcjonowanego.

Te chyba możliwości sprawiły, że przy sekcji Hutnika utworzono szkołę lekkoatletyczną. Jej działalność finansuje Ogólnozwiązkowa Federacja Sportu, Wychowania Fizycznego i Turystyki przy CRZZ. Szkoła grupuje młodych adeptów sportu, którym zapewnia się fachową opiekę. Trenerzy starają się wyrobić u swych uczniów ogólną koordynację ruchów, tak ważną we wszystkich prawie dyscyplinach sportu, uczyć ich biegać, skakać. To też jest warunek powodzenia każdego niemal sportowca. Zakłada się bowiem, że „absolwenci” szkoły lekkoatletycznej nie muszą specjalizować się w przyszłości wyłącznie w tej

właśnie dziedzinie sportu. Być może będzie z nich dobry materiał na koszykarzy, piłkarzy i tp.

Skierowanie głównej uwagi na młodzież już daje dostrzegalne efekty. O ile bowiem pozycja Hutnika w grupie seniorów podnosi się bardzo powoli — o tyle wśród juniorów jest on potentatem. W ubiegłym roku Hutnik zdobył mistrzostwo lekkoatletycznej ligi juniorów. To z jednej strony jest miernikiem rezultatów dotychczasowej pracy a z drugiej świadczy o możliwościach rozwojowych.

Sekcja lekkoatletyczna — jedna z niewielu nie tylko w Hutniku ale i w Nowej Hucie — ma w swym gronie sporą grupę dziewcząt, które jak wiadomo nie garną się zbyt do sportu. Do najlepszych zawodniczek należą w tej chwili GRAZYNA BANACH i IWONA GURBAŁA.

## Poglądowa lekcja w wykonaniu Dynamo Kijów

Mecz zespołu Wisły i Hutnika z Dynamem Kijów, odbiegał wyraźnie poziomem od spotkań, które przywykliśmy oglądać na codzień. Dynamo zaprezentowało na stadionie Hutnika futbol najwyższej klasy. Mieliśmy możliwość naocznie przekonać się, jak duża jest różnica poziomu jaka dzieli jeszcze piłkarzy naszego okręgu od czołowych drużyn europejskich, gdyż do nich bezwzględnie należy za-

liczyć piłkarzy Dynamo. Drużyna składająca się z zawodników o doskonałych warunkach fizycznych, zdecydowanie przewyższała naszych zawodników w grze głową i szybkością. Sam mecz nie przysporzył tyle emocji co spotkanie mistrzowskie, ale przyczyną tego było to, że piłkarze nasi nie potrafili zmusić zawodników radzieckich do maksymalnego wysiłku i nie potrafili im bardziej zagrozić. Zresztą wynik 4:0 mówi sam za siebie. Szkoda, że w teamie Wisły i Hutnika nie mogli wystąpić zawodnicy pierwszej drużyny Hutnika. Występ czołowych zawodników Hutnika na pewno wzmocnił by skład zespołu i być może wyrównał dość jednostronny przebieg meczu.

JC

## Hutnik — Cracovia 1:1

W meczu w Nowej Hucie w meczu piłkarskim o mistrzostwo II ligi Hutnik zremisował z Cracovią 1:1 (1:0). Spotkanie tylko okresami było interesujące. Hutnik rozpoczął grę od szybkich ataków, Cracovia umiejętnie zwalniała grę. W 35 min. Kmieciak kończył pięknie akcją zdobywając bramkę dla Hutnika. Cracovia ruszyła do kontrataku, jednak bez skutku. Dopiero po zmianie stron w 54 min. pracowity Hausner strzałem z bardzo trudnego kąta zdobył wyrównującą bramkę. Wynik remisowy nie krywdził żadnej z drużyn. Spotkanie sędziował słabo p. Pogodowski z Rzeszowa.

## Zebraniomania



Przytoczę towarzyszącemu jeszcze jeden obszerny cytat, dotyczący interesującego tematu naszego zebrania...



Racjonalizator.



Fez słów.



Cierpliwe audytorium.

Rys. B. DZIEKAN

## Spółdzielnia HUTNIK informuje

Na zebraniu przedstawicieli Spółdzielni Hutnik dokonano — jak co roku — uzupełnienia składu Rady Spółdzielni, w miejsce ustępujących członków Rady po wygaśnięciu ich mandatów. Obecnie 15-osobowy skład Rady Spółdzielni przedstawia się następująco: mgr inż. Grzegorz Krzysztoń — przewodniczący, mgr inż. Wacław Gorazda — z-ca przewodniczącego, inż. Marian Mazur — sekretarz oraz członkowie — mgr Mieczysław Górniak, inż. Adam Wawrzkiwicz, inż. Andrzej Gibała, Władysław Sidorowicz, Edward Kotowski, mgr inż. Jan Dąbrowski, inż. Józef Żurek, inż. Henryk Piotrowicz, Zbigniew Nowak, Helena Czepiel, mgr Krzysztof Wędrzychowski, inż. Ludwik Bernacki.

Biuro Spółdzielni Mieszkaniowej „Hutnik” czynne jest codziennie od godz. 8 do 16, zaś w soboty od godz. 8 do 14. Przyjmowanie stron w sprawach kandydackich, członkowskich i mieszkaniowych tylko w poniedziałki, środy i piątki. Pozostałe sprawy załatwiane są codziennie. Przewodniczący Rady Spółdzielni lub jego zastępca przyjmują w ramach skarg i zażaleń w pierwszy i trzeci poniedziałek każdego miesiąca. Przewodniczący Zarządu lub jego zastępca natomiast przyjmują w każdy czwartek tygodnia od godz. 15 do 17.

## Huta na Międzynarodowych Targach Poznańskich

gach Poznańskich zasadnicza zmiana. Obowiązuje pełna branżowość wystaw. A więc np. samochody zgrupowane będą razem, w jednym miejscu, a nie jak dotychczas w różnych pawilonach i stoiskach. Wynika z tego i dla naszej huty pewna konsekwencja. Tym razem nie będziemy już mieć oddzielnego stoiska w ramach ekspozycji Zjednoczenia Hutnictwa Żelaza i Stali.

Huta im. Lenina będzie wystawiać swe wyroby eksportowe na otwartym polu, koło hali przemysłu ciężkiego. Jak już wspomnieliśmy, nie na oddzielnym stoisku, ale w ramach całej polskiej ekspozycji hutniczej, jedynie pod gołym niebem. Zajmujemy ok. 70 m kw. powierzchni wystawowej, a więc mniej więcej tyle samo co w ub. roku.

Z jakimi wyrobami występujemy teraz? Huta eksponuje na Targach blachę gorącą walcowaną (gładką, żeberkową i łezkową) w kręgu, w arkuszach i we wzorach. Dalej — wyroby Walcowni Zimnej Blachy: blachę czarną, blachę ocynkowaną, ocynkowaną elektrolitycznie. Będą również wystawione rury stalowe i wyroby Walcowni Drobnych Profili. Po raz pierwszy pokażemy krag walcówki.

Warto podkreślić, że eksport tego asortymentu już się rozpoczął, odbiorcą walcówki jest klient amerykański. Ale to jeszcze nie wszystko. Huta im. Lenina wystawia również inne swe wyroby. I tak na stoisku „Minexu” — żużel pumekosowy i wyroby ogniotwórcze, na stoisku „Ciechu” — produkty węglowodoodne, i na stoisku „Węglodoks” — koks.

Tego roku wszystkie eksponaty przeznaczone na MTP były przygotowane nadzwyczaj starannie. Wydziały huty dołożyły starań, aby zaprezentować się na Targach z jak najlepszej strony. Powierzchnia tych wyrobów, opakowanie, oznakowanie — zasługuje na wysoką ocenę. Wszystkim załogom huty należy się za to pochwalać, szczególnie jednak załogom Walcowni Gorącej i Walcowni Zimnej Blachy. 2 czerwca, a więc ściśle w wyznaczonym terminie, eksponaty HiL odesłane zostały do Poznania. Wraz z nimi pojechało dwóch wysłanników huty — KOSICKI i WAWRZYŃKIEWICZ. Ich zadaniem jest dopilnowanie transportu, ustawienie eksponatów, wyeliminowanie ewentualnych uszkodzeń. A ponieważ robili to już nie jeden raz, z pewnością wywiążą się z misji targowej na „piątkę”.

Na Targach Poznańskich będziemy mieć — jak zwykle, dwóch przedstawicieli huty. Dyżur „informatorski” pełnić będą: asystent

techniczny DN inż. JÓZEF MACIEJEWSKI i inż. STANISŁAW ALBRYCHT. Mają oni do dyspozycji zawsze bardzo potrzebne i poszukiwane materiały propagandowo-reklamowe, m. in. 4-języczne katalogi HiL, foldery i barwne pocztówki.

W sąsiedztwie HiL znajdować się będą także wystawcy z przemysłu hutniczego jak Huta „Zygmunt”, Huta „Ferrum” (walcarki, prostownice, nożyce), Huta „Batory”, Huta „Jedność”, Huta im. Bolesława Bieruta z Częstochowy. Będzie tu również ciekawa ekspozycja Biproduktu m. in. modele nowoczesnych pieców elektrolitycznych, przepychowych, do obróbki termicznej itp.

Nasza huta wystawia jednak nie tylko na MTP. Tego roku już eksponowaliśmy wyroby na Targach w Hannoverze (NRF) — blachę ocynkowaną w arkuszach i falistą, blachę ocynkowaną elektrolitycznie, blachę gorącą walcowaną, rury i stal żeberowaną. Obecnie przygotowujemy się eksponaty na Targi w Damasku (Syria). Gdy ukaże się ten artykuł w druku, wyroby HiL będą już w Gdańsku, skąd statkiem popłyną do Syrii.

Tak więc coraz częściej i w coraz większym zakresie wyroby ze znakiem HiL eksponowane są na targach i wystawach światowych. A to jest m. in. podstawa rozwoju eksportu. (jd)



Rok temu na stoisku HiL w Poznaniu.

JUTRO, TJ. W NIEDZIELĘ 12 BM. nastąpi uroczyste otwarcie XXXV Międzynarodowych Targów Poznańskich. W tej największej polskiej imprezie handlowej tradycyjnie już bierze udział — jako jeden z wystawców swej produkcji — Huta im. Lenina. Warto podkreślić, że jest to już jubileuszowe, dziesiąte wystąpienie HiL na Targach Poznańskich.

Co pokazujemy tym razem? Jaka będzie ekspozycja huty i jej oprawa plastyczna? Z pytaniami tymi zwracamy się w przeddzień otwarcia MTP, do pełnomocnika ds. targów i wystaw HiL inż. STANISŁAWA ALBRYCHTA.

Tego roku wprowadzona zostaje na Tar-



# GŁOS MŁODYCH

## Ciekawy konkurs

### Lato w mieście (ale nie tylko)

Z ciekawą inicjatywą wystąpił ostatnio Zarząd Fabryczny ZMS Huty im. Lenina. Widząc potrzebę rozwinięcia działalności w ramach racjonalnej organizacji wolnego czasu młodzieży, ogłosił konkurs na najlepszą imprezę sportowo-turystyczną i kulturalno-oświatową w roku obchodów 1000-lecia Państwa Polskiego. Współorganizatorami konkursu będą: Sztab Akcji „Lato 66”, przy ZF ZMS, Redakcja „Głosu Nowej Huty”, „Ognisko Młodych”, oraz sztab konkursu „Przez 10 wieków”.

Celem konkursu jest pobudzenie wszystkich ogniw Związku do organizowania imprez kulturalnych, rozrywkowych i sportowo-turystycznych. Oczekuje się przy tym, że zrodzą się nowe formy i inicjatywy organizacji wolnego czasu ołazi.

Nie sposób omawiać szczegółowo cały regulamin konkursu; wspomniemy jednak najważniejszych zasad. Ołazi w konkursie udział biorą wszystkie instancje organizacji społeczno-politycznych organizujące imprezy samodzielnie, lub zespołowo oraz komórki organizacyjne HiL i organizatorzy indywidualni, oczywiście prowadzący działalność na rzecz swojego zakładu pracy.

Jeśli idzie o zasady punktacji to brane będą pod uwagę tylko te imprezy, które nie wchodzą w zakres działalności programowej ZDK, TKKF, PTTK. Kryteriami zaś oceny będą: walory ideowo-wychowawcze imprezy, jej

atrakcyjność, organizacja, zasięg oddziaływania i popularność miejsc historycznie upamiętnionych.

Założenia więc są proste i tym bardziej zachęcające do udziału w konkursie. Dla zwycięzcy ufundowany zostanie puchar. Przewidziane są też nagrody dla najlepszych organizatorów wolnego czasu. Jest to przecież w naszych warunkach wcale niebagatelny problem. Niewielu działaczy dysponuje umiejętnościami dobrego organizatora życia kulturalno-oświatowego czy sportowo-turystycznego.

Termin? 15 czerwca — 1 października. A więc sam środek lata. Bliższe dane dotyczące konkursu znajdziemy w regulaminie, który posiada ZF, a także zarządy zakładowe ZMS. Określa on szczegółowo sposób zgłaszania się do konkursu i inne warunki uczestnictwa w bardzo ciekawym współzawodnictwie.

„Głos Nowej Huty” ze swej strony deklaruje stałe miejsce na sprawy związane z przebiegiem konkursu. Piszcie więc do nas i zgłaszajcie meldunki o waszych imprezach, wycieczkach, zawodach, rajdach, biwakach itp.

#### Niedziela w Dobczycach

Nie ulega wątpliwości, że ostatnia poprawa pogody wpłynęła i na tematyczne dzisiejszego „Głosu Młodych”. Dlatego ponownie jeszcze dwa tematy — letnie. Chodzi o zlot młodzieży HiL w Dobczycach i turystyczne czwartki. Zlot poprzedzony zostanie rajdem, którego trasa

prowadzi przez interesujące zakątki ziemi krakowskiej. Natomiast program samego zlotu — w niedzielę 19. VI 1966 r. przewiduje obok spotkania z uczestnikami walk partyzanckich w tamtym regionie, wiele imprez kulturalnych i sportowych. Wystąpią m. in. zespoły Zakładowego Domu Kultury, a na stadionie dołączymy odbędzie się impreza sportowo-turystyczna organizowana przez Ognisko TKKF.

Scenerią zlotu młodych hutników w Dobczycach stanie się stare zamczysko, co zwiększa absolutnie atrakcyjność całej imprezy. Życzymy dobrej pogody.

#### Czwartki turystyczne

Skoro byli (i są zresztą nadal) czwartki literackie, dlaczego nie miałyby być czwartków turystycznych. Widocznie z tego założenia wyszli organizatorzy niezwykle pozytywnej akcji turystycznej właśnie pod tą nazwą.

ZMS i Centralny Samorząd przy współpracy PTTK w HiL organizować będą począwszy od 16 bm (naturalnie czwartek), raz w tygodniu wycieczki turystyczne dla mieszkańców hoteli. Trasa wycieczki dla uczestników jest nieznana, choć z góry przez organizatorów przemysłowa i ustalona. Przewodnik dopiero w drodze będzie objaśniał wszystko co dana grupa zwiedzi. Znamy są natomiast terminy i terytorialny przydział autobusów. I tak: 16 bm. wyjedzie grupa mieszkańców osiedla Młodości i Na Skarpie, 23 bm. Bieńczyce, a 30 bm. os. Na Wzgórzach i Na Stoku.

J. Z.

NIERAZ JUŻ PISALIŚMY o tej prawdziwej pladze Nowej Huty jaką jest przetwarzanie długich składów wagonów na trasie kolejowej koło Zakładów Przemysłu Tytoniowego w Czyżynach oraz na ul. Mogińskiej koło młyna. W tym czasie stoją tramwaje, a także w szereg formują się — czekające na przejazd — pociągi mechaniczne. Pasażerów bardzo denerwuje to oczekiwanie, tym bardziej, że przetwarzanie wagonów odbywa się słamazarnie i trwa nieraz niesłychanie długo.

Czy będzie poprawa? Wszystko wskazuje na to, że tak. Sprawą zajęto się bo-

## Czy długo jeszcze?

wiem bardzo energicznie, poczyniono odpowiednie uzgodnienia i ustalenia. Komisja złożona z przedstawicieli Prezydium Rady Narodowej m. Krakowa, DRN, MPK, PKP, Komendy Ruchu MO, Zakładów Młynarskich przyjęła następujące zasady, które traktowane być mają jako obowiązujące.

Jazdy — tak pociągów jak i manewry składów wagonowych mogą odbywać się przez ulice Wojewódzką i Mogińską jedynie w godzinach:

5.00—7.15, 13.00—14.00, 21.00—22.00 z tym, że w przypadkach szczególnie uzasadnionych można dokonać jednej jazdy nie wcześniej jak o godzinie 21.50 z bocznicą Młyna Wieczysta. Godziny te muszą być bezwzględnie przestrzegane. W pozostałych godzinach jazdy mogą odbywać się jedynie z ograniczeniem do najpilniejszych, niezbędnych potrzeb. Czas wstrzymania ruchu tramwajowego, kolejowego i pieszego przez ul. Mogińską i Wojewódzką nie może trwać dłużej niż 10 minut.

Oprócz tego wysunięty został wniosek, aby przyspieszyć realizację planów związanych z rozbudową węzła kolejowego i likwidacją szlaku Kraków Dąbie — Czyżyny, łącznie z bocznicą Młyna Wieczysta.

(jd)

## Co nowego w handlu...

Dyrekcja MHD Artykułami Przemysłowymi w Nowej Hucie informuje, że...

...w sklepie nr 84 w os. Bieńczyce Nowe w najbliższym czasie zwiększy się w znacznym stopniu ilość artykułów papierniczych, przyborów szkolnych itp., względnie obok pawilonu handlowego otwartą zostanie kiosk z tego rodzaju towarami,

...w centralnym pawilonie, przewidzianym do przekazania do użytku mieszkańcom os. Na Wzgórzach Krzesławickich w jesieni bież. roku, znajdzie pomieszczenie poza sklepem spożywczym, punktami usługowymi oraz zakładem NZG, duży sklep MHD Art.

Przem. Placówka ta dysponować będzie szerokim asortymentem konfekcji damskiej, męskiej i dziecięcej, sprzedawane tu będzie również obuwie, artykuły papiernicze, z zakresu gospodarstwa domowego itp.

...w lipcu bież. roku, w b. lokalach Sp-ni „Aktywizacja” otwartą zostanie Dom Techniczny, gdzie dokonywana będzie również sprzedaż półhurtowa towarów branży metalowej,

...w związku z przeniesieniem Sp-ni „Aktywizacja” do nowego lokalu, spełnia się kilkulatnie dążenia Dyrekcji MHD, mające na celu otwarcie w Nowej Hucie specjalistycznego sklepu z lampami.

...w os. Teatralnym, w obecnym lokalu sklepu ze skupem surowców wtórnych, planowany jest sklep z galanterią damską i męską,

...istnieje realny plan poszerzenia sklepu specjalistycznego z obuwem damskim, męskim i dziecięcym przy ul. Kołomyjskiej, o ile Dyrekcja PSS wyrazi zgodę na zamianę swojej placówki — sklepu z art. spożywczymi na lokal o podobnej kubaturze, znajdujący się tuż obok, a należący do MHD Art. Przem. Sądymy, iż Dyrekcja PSS pozytywnie ustosunkuje się do tego planu, co z pewnością przyczyni się do zwiększenia asortymentu obuwia. Jak wiadomo, w tym zakresie stale jeszcze odczuwamy pewne braki,

...Dyrekcja MHD Art. Przem. jest jednym z pierwszych przedsiębiorstw, które „umaszynowały” księgowość, co znacznie ułatwia pracę, ...miesięczne plany przedsiębiorstwa są stale przekraczane, np. plan za kwiecień bież. roku wykonano w 104,7 proc.,

## MODA



Sukienki z resztek materiału, które przy umiejętnym dobraniu kontrastowych zestawień mogą wywołać wspaniały efekt, zwłaszcza, że fasony obu modeli są naprawdę ładne. Pierwsza, bardzo młodzieńcza o talii w stylu empire, posiada dwa rzędy guzików na dolnej części, które wyszczuplają sylwetkę. Druga o talii tradycyjnej, z wąskim, wązycznym pasem, co lekko poszerzonej spódnicy. Górna, wzorzysta część obu modeli ma lamówkę z materiału z których są wykonane spódnice.

## Festiwal Filmów Krótkometrażowych

Codziennie wypełnia się „po brzegi” sala krakowskiej Filharmonii. Popołudniowe i wieczorne pokazy filmów krótkometrażowych, prezentowanych w ramach III Międzynarodowego Festiwalu, oglądają licznie przybyli do Krakowa goście zagraniczni, oficjalne delegacje zagranicznych kinematografii, akredytowani dziennikarze i — amatorzy krótkiego metrażu. Prasa krakowska podaje codzienny serwis informacyjny z każdego dnia przeglądu. „Głos” jest w sytuacji trudniejszej. Tygodnik rządzi się innymi prawami. Nie będziemy więc podawać filmów nagrodzonych na Festiwalu Ogólnopolskim, choć miło odnotować, że nasze „typy” potwierdziła decyzja jury. Grand Prix istotnie otrzymał świetny film W. Sleskiego „Rodzina człowiecza”. Czy sprawdzą się więc nasze przypuszczenia w Festiwalu Międzynarodowym? Zaryzykujemy, omawiając krótko najlepsze — naszym zdaniem — filmy.

A więc przede wszystkim: „Ostatnie listy” — Sahwy Kulisa i Chiari Stojewskiego (ZSRR). Wstrząsający dokument oparty na świetnym pomysłach. Ostatnie listy to autentyczne listy żołnierzy niemieckich, pisane spod Stalingradu. Wyznania ludzi, piszących do swych najbliższych. Ludzi rozczarowanych, wierzących już tylko we własną śmierć. Tych jest przewaga, choć — gwoli prawdy, autorzy filmu przeciwstawili także list żołnierza do końca wiernego ideom Hitlera i narodowemu socjalizmowi. — Konfrontacja wstrząsających obrazów rosyjskiej zimy, podczas której przyszło wynieść z ruin wojen obłąkać Stalingrad, z niemal sielską atmosferą bawarskich miasteczek i wiosek, w których życie płynie spokojnie, niczym niezamącone. „Hulajno” — Noela Blacka (USA). Uroczy, piegowaty chłopiec bawi się wraz z ko-

legami jeżdżąc na czymś przypominającym wroki połączone z hulajnogą. Ale przerywa zabawę, by pierwszy raz innymi oczami spojrzeć na dzieciny. Tempo, kolor.

„Ślimaki” — René Laloux (Francja). Wielka metafora. Apokaliptyczna wizja świata, któremu zagrażają po inwazji gigantycznych ślimaków — kosmiczne króliki.

„Dramat byka” — Lucien Clergue (Francja). Żalosa historia bohatera corrido, ginącego na arenie gwoli uciechy tłumów.

„Pan Rossi kupuje samochód” — Bruno Bozetto (Włochy). Zabawna historyjka nieodwołalnego nabywcy samochodu. Doskonała animacja.

„Na uboczu życia i czasu” — Vlatko Filipowicza (Jugosławia). Taka nasza polska „Rodzina człowiecza”, o życiu mieszkańców wioski odciętej od świata, zasypanej śniegiem.

„Micha” — M. Kokocasz-will (ZSRR). Historia miłości zupełnie jak w włoskim filmie neorealistycznym.

To najciekawsze pozycje, poza wyświetlonymi poza konkursem filmami nagrodzonymi na innych festiwalach krótkiego metrażu.

Ale festiwal jeszcze trwa. Ostatnie dni — być może przyniosą nowe rewelacje w festiwalu, odbywającym się tradycyjnym zwyczajem pod hasłem: „Nasz wiek XX”.

W festiwalowej kawiarni wypełnionej w przerwach między pokazami — ożywione dyskusje. Jury, któremu przewodniczy prof. „Jerzy Bossak” — nie będzie miało łatwego zadania. Jego werdykt usłyszymy w niedzielę, kiedy to zakończy się dwutygodniowy maraton festiwalowy. (br.)

## Wystawa Heleny Trzebiatowskiej



Sala wystawowa Zakładowego Domu Kultury HiL mieściła w swym wnętrzu — w bieżącym sezonie — szereg interesujących wystaw. Po dużym cyklu „Plastyki Nowej Huty”, kilka wystaw fotografii artystycznej, a ostatnio, w dniu 3 bm. została otwarta wystawa grafiki użytkowej utalentowanej autorki Heleny TRZEBIATOWSKIEJ. Ekspozycja przedstawia kilkanaście barwnych plakatów tematycznie związanych z życiem kombinatu i Nowej Huty.

Jak podkreślił, obecny na uroczystym otwarciu wystawy swej byłej wychowanki — profesor W. Hodys, wszystkie eksponowane plakaty charakteryzują głęboką myśl, umiar, a nawet oszczędność w kolorystyce i linii, a mimo to — duża wymowność.

Mgr H. Trzebiatowska tworzy na zapotrzebowanie huty i Domu Kultury. Spod jej rąk wychodzi około 100 prac miesięcznie i już na początku przyszłego sezonu (we wrześniu) zobaczymy nową wystawę H. Trzebiatowskiej. Będzie to również wystawa grafiki, ale już nie samych plakatów.

kp

#### OGŁOSZENIA DROBNE

Zgubiono Książeczkę Spawacza nr 284/E/65, wydaną przez Ośrodek Szkolenia Zawodowego Ministerstwa PMB w Sosnowcu oraz legitymację Związków Zawodowych wydaną przez ZRI na nazwisko Lubasa Czesława, zam. Nowa Huta, os. Pleszów, bl. 10/1.

## Po naradzie działaczy kulturalno-oświatowych

OSTATNIO, w kawiarni Domu Kultury Huty im. Lenina odbyła się narada działaczy kulturalno-oświatowych HiL, mająca na celu głównie ocenę przebiegu I etapu Festiwalu Kulturalnego CRZZ oraz IV Olimpiady Kulturalnej HiL. W spotkaniu wzięli udział przedstawiciele CRZZ, WKZZ i Zarządu Głównego Zw. Zaw. Hutników, m. in. obecny był kierownik Zespołu Oświaty i Upowszechnienia Kultury Stanisław Orłowski, sekretarz WKZZ Janina Soltys, sekretarz ZG Zw. Zaw. Hutników Marian Ociepka.

Z działalnością ZDK HiL, w ramach przeglądów festiwalowych oraz IV Olimpiady Kulturalnej HiL zapoznał zebranych kierownik placówki mgr Jan Zabicki. Stwierdził on m. in., iż do Festiwalu Kulturalnego zgłosiło się 26 zespołów artystycznych, dziecięcych, młodzieżowych i dla dorosłych, co świadczy o rozwijającym się w Nowej Hucie oraz Hucie im. Lenina, ruchu kulturalno-oświatowym. Omawiając pracę ZDK HiL w sezonie 1965/66 podkreślił on duże znaczenie I Olimpiady Kulturalnej Hotelu Robotniczych HiL, która to impreza ożywiła życie kulturalno-oświatowe wśród 6 tysięcy mieszkańców hoteli, zmobilizowała do pracy w tej dziedzinie samorządy hotelowe, kierownictwa, samorząd centralny. W wyniku imprezy utworzono szereg świetlic, klubów, kawiarni, zorganizowano zespoły, rozbudowano zainteresowania mieszkańców hoteli.

W zakresie działalności oświatowej ZDK, dużą rolę odegrały prelekcje na temat zagadnień światopoglądowych, Studium Etyki, wykłady związane z Tysiącleciem Państwa Polskiego, praca klubów. W jesieni ub. roku, wspólnie z Radą Zakładową HiL zorganizowano po raz trzeci Studium Kultury dla działaczy kulturalno-oświatowych HiL. II semestr odbył się w październiku i listopadzie br. Zadaniem Studium było dokształcanie aktywów kulturalno-oświatowych. W przyszłości ważną sprawą będzie poszerzenie grup aktywistów k.

ODZIAŁALNOŚCI artystycznej ZDK HiL świadczyć może najlepiej przegląd zespołów w ramach Festiwalu Kulturalnego. Szereg występów zaprezentowały już na dobrym poziomie zespoły najmłodszych z Ogniska Dziecięcego: zespół teatralny, plastyczny, muzyczny, estradowy, taneczny. Teatr Lalek ZDK HiL wystąpił ze sztuką pt. „Co słychać?”, a Teatrzyk Małych Form z jednoaktówką Dürrenmatta pt. „Rozmowa z człowiekiem, którym się gardzi”. Repertuar ambitny — poziom wystawienia sztuki — wysoki. Przed kilku dniami, w Hallu Widowiskowej HiL odbyła się masowa impreza, stanowiąca przegląd licznych amatorskich zespołów artystycznych ZDK.

ZAŁOŻENIEM IV Olimpiady Kulturalnej HiL, poza jej stałymi zadaniami, było powiązanie z obchodami Tysiąclecia Państwa Polskiego oraz z problematyką ogólnofestiwalową. Przykładem dobrej działalności w ramach olimpiady może być praca w ZK, gdzie współpracuje cały aktyw społeczny, Stalowni Konwertorowej, Walcowni Drobnej, HPR. Aby wszystkie wydziały mogły sfinalizować swoje programy, organizatorzy imprezy postanowili przedłużyć olimpiadę do 15 czerwca. Co dała IV Olimpiada Kulturalna HiL? Umocnienie tej imprezy jako formy organizacyjnej, dalszy rozwój życia kulturalno-oświatowego wśród pracowników huty, umasowanie imprezy. W bież. roku objęto nią wszystkie wydziały huty. Na uwagę zasługuje fakt, iż znacznie aktywniej działają organizacje ZMS w poszczególnych wydziałach np. w Stalowni Konwertorowej czy Walcowni Drobnej. Niestety nie wszystkie wydziały interesują się konkursami olimpiadowymi, m. in. słabą działalność wykazują Pion GI, Mechanika i Wielkie Piece, wydziały, które w latach poprzednich osiągnęły bardzo dobre wyniki.

Tematem spotkania była również praca biblioteki ZDK HiL, która rocznie rejestruje około 8 tysięcy czytelników, osiągnięcia Klubu Dobrych Książek. Z pracą biblioteki łączy się ogólnopolski plebiscyt, przeprowadzony

(Dokończenie na str. 7)



## POGODA

**JAK PRZEWIDYWAŁISMY,** od połowy pierwszej dekady czerwca zapanały upały. Temperatura osiąga 25 stopni i wyżej, także noce są ciepłe. Pogoda jest słoneczna, tylko miejscami zachmurzenie jest duże, skłonność do burz i przelotnych opadów. Obserwator polski od kilku dni znajduje się w zasięgu wyżu barycznego, przemieszczającego się z zachodu na wschód.

Czy upalna pogoda ma szansę utrzymania się? Wnioskując z sytuacji atmosferycznej można założyć, że będzie nadal bardzo ciepło, słońce jednak coraz częściej kryć się będzie za chmurami. Od zachodu zbliża się bowiem zatoka niskiego ciśnienia i związany z nią front ciepły, co przejawia się we wzroście zachmurzenia i lokalnych opadach. Pogorszenie się pogody będzie prawdopodobnie tylko przejściowe, ponieważ zapowiada się w dalszym ciągu ciepły i słoneczny.

PROMYK

## Notatnik kulturalny

Zakwalifikowane w II Dzielnicy Nowej Huty Amatorskie Zespoły Artystyczne do eliminacji na szczeblu miejskim zespoły ludowe z Krzesławic, Łęgu, Mogiły i Grębałowa odniosły na nich duży sukces. Zespoły te otrzymały wyróżnienia i cenne nagrody rzeczowe.

Coraz lepiej rozwija się działalność zespołu pieśni i tańca z Łęgu. Ostatnio członkowie tego zespołu brali udział w uroczystościach z okazji Święta Ludowego w Branicach.

W Klubie Oficerskim w Krakowie czynna jest obecnie interesująca wystawa plastyczna. Składają się na nią prace kółek plastycznych z Nowej Huty, z Łęgu, Krzesławic, Grębałowa oraz klubu oświatowego „Wersalik”. Kółka te podlegają Wydziałowi Kultury Prezydium DRN.

bg

## Z NOTATNIKA OBSERWATORA

**W PEŁNY I SALOMON JUŻ NIE NALEŻE.**

Dbamy o czystość naszego miasta i kombinatu. Przestawiamy tysiące złotych na kosze, na śmieci. I słusznie. Zanim bowiem rzucimy gromy na nieporządkujących przechodniów, ciskających papierek na ulicę, musimy policzyć ile to koszy na odpady znajduje się w pobliżu najbardziej zaśmieconych miejsc.

A oto przykłady braków w tej dziedzinie. Na przystanku tramwajowym na B-1, czyli na Alei Lenina, na rogu os. Hutniczego i naprzeciw os. Szkolnego, tym dla tramwajów jadących do kombinatu — kosze na śmieci praktycznie nie istnieją, stale wywrócony przez jakichś wandalin. Wandalizm rzadko kara, a kosze cierpliwie naprawiają. Taka to już smutna konieczność, dopóki mamy do czynienia z chuliganami. Drugi przykład: tym razem ulica kombinatu, wiodąca do Zakładów Leczniczo-Zakobiegawczych wewnątrz nuty. Dużo zieleni, na chodniku jeszcze czysto, ale chyba już niedługo. Pełny po brzegi kosze na śmieci lada moment się przepełnią, skąd i tytuł powyższej notatki. Pracownicy kombinatu starają się utrzymać porządek, nie rzucają śmieci na chodnik. Ale do kosza też już się nie da. Obserwacja powyższa była odnotowana w dniu 6 bm, w godzinach przedpołudniowych. Te uwagi kieruję do naszych władz porządkowych, dla porządku.

## PILNUJĄCIE DZIECI!

Z dreszczem grozy czytałismy kilka dni temu doniesienie o zagrożeniu czterolatniego chłopca na jednej ze stacji kolejowych woj. krakowskiego, który o mało nie wpadł z dziecinnym rowerkiem pod koła pociągu. Uratowała go przytomność umysłu i odwaga przechodzącego tamtędy kolejarza. Czy myślicie, że i w Nowej Hucie nie może zdarzyć się coś podobnego?

Oto w ub. tygodniu kilkuletni chłopiec, jadący na — rowerku, przez przejazd naprzeciwko Orbisu, dostał się między dwa mijające się tramwaje. Szczęście, iż dziecko nie

ostatnio, w Zarządzie Dzielnicy Nowej Huty, gościli przedstawiciele Zarządu Wojewódzkiego LK z Zielonej Góry. Gości szczególnie interesowała praca poradni prawnopolekcyjnej, gdyż tego rodzaju placówka jest w trakcie organizacji w Zielonej Górze.

Z pracą naszego Zarządu zapoznali zebranych przewodniczący ZD LK w Nowej Hucie mgr Stanisława Marglewskiego. Tematem spotkania była działalność Prezydium ZD LK, komisji, głównie poradni prawnopolekcyjnej, prowadzonej przez mecenasów Ludwika Walaga i Alfreda Palarczyka. Kierownikiem tej placówki jest p. Maria Kraszewska. Z porad korzystają dziesiątki mieszkańców Nowej Huty, głównie kobiety, które zgłaszają się tutaj z licznymi kłopotami życia codziennego. Poradnia ściśle współpracuje m. in. z ZD TPD, posiadającym trzech psychologów.

## Goście z Zielonej Góry w Nowej Hucie

W spotkaniu uczestniczyła instruktorka ZW LK do spraw zatrudnienia i prawnopolekcyjnych p. Janina Kalder, która m. in. omówiła działalność nowoj huty poradni psychologicznej

## Międzynarodowy Dzień Dziecka w szkole podstawowej nr 84

W dniu 4 czerwca br. od godz. 15 rozpoczęły się w tej szkole uroczystości związane z Międzynarodowym Dniem Dziecka. Harmonogramem gier i zabaw ułożonym na kilka dni wcześniej objęte zostały wszystkie klasy.

w Krakowie, zapoznając słuchaczy z istniejącym obecnie kierunkiem, mającym na celu wyspecjalizowanie porad w ramach poradni prawnopolekcyjnej. Nastąpi tu podział prac między psychologiem, socjologiem, adwokatem, lekarzem itp., co w przyszłości pozwoli na utworzenie poradni rodzinnej w prawdziwym tego słowa znaczeniu.

Spotkanie upłynęło w przyjemnej atmosferze przy czarnej kawie... bg

Gry sportowe, wyścigi rowerowe, zawody lekkoatletyczne, loteria fantowa, występy artystyczne — oto niektóre punkty programu. Wszystkie dzieci wesoło i z zapałem brały udział w swojej uroczystości; wszystkie otrzymały słodycze.

Słowa uznania należą się kierownikowi szkoły i komitetowi rodzicielskiemu za trud włożony w przygotowanie i realizację tej uroczystości.

## Jubileusz dr Zielińskiego

W 40-lecie pracy zawodowej obchodzi jeden z pionierów służby zdrowia na terenie Nowej Huty dr STANISŁAW ZIELIŃSKI. Obecny kierownik VI Przychodni Obwodowej (Polikliniki) rozpoczynał swą ofiarną pracę wśród chorych w miejscowości Husiatyn w woj. tarnopolskim. Następnie po ukończeniu Państwowej Szkoły Higieny w Warszawie objął stanowisko lekarza powiatowego w miejscowości Kopyczyńce, organizując pierwsze ośrodki zdrowia na terenie woj. tarnopolskiego. Studia medyczne ukończył w 1926 r. a od 1931 r. spełnia funkcję lekarza powiatowego w Tarnopolu, jest naczelnym lekarzem Ubezpieczalni Społecznej i dyrektorem szpitala. W 1939 r. organizuje szpital wojkowy na 5 tysięcy łóżek. W okresie walki z okupantem, wraz z II Armią Wojska Polskiego dochodzi aż do Dreżna.

W r. 1946 obejmuje stanowisko lekarza powiatowego w miejscowości Czarńków nad

rem szpitala. W 1939 r. organizuje szpital wojkowy na 5 tysięcy łóżek. W okresie walki z okupantem, wraz z II Armią Wojska Polskiego dochodzi aż do Dreżna.

W r. 1946 obejmuje stanowisko lekarza powiatowego w miejscowości Czarńków nad



Notecią, następnie organizuje służbę zdrowia w Prudniku.

Dr Zieliński jest również jednym z najstarszych organizatorów placówek służby zdrowia w Nowej Hucie. Pracuje tu od 1952 r., zakładając pierwsze punkty lekarskie. Jest kierownikiem przychodni w os. A-1, będąc jednocześnie p.o. kierownikiem Referatu Zdrowia. W początkowym okresie sprawuje funkcję przewodniczącego komisji lekarskiej dla całej Nowej Huty, komisji sanatoryjnej itp.

Od 1959 r. jest kierownikiem Polikliniki. Przychodnia ta posiada szereg gabinetów specjalistycznych, z ich usług korzystają dziesiątki tysięcy mieszkańców Nowej Huty. Jako przychodnię wzorcową, reprezentującą Polskę w Światowej Organizacji Ochro-

ny Służby Zdrowia przy ONZ, odwiedziły ją liczne delegacje zagraniczne m. in. 4 wicepremierów, 20 ministrów, ponad 100 profesorów medycyny, lekarzy zagranicznych i innych.

Jak informuje nas Jubilat, w Nowej Hucie zrobiono bardzo dużo w zakresie poprawy stanu zdrowia mieszkańców. Przede wszystkim znacząco się zmniejszyła śmiertelność wśród niemowląt (jedna z najmniej-

szych w Polsce), spadł zachorowań na błonicę, Heine-Medina, koklusz.

Dr Zieliński jest lekarzem z prawdziwego zdarzenia, człowiekiem, który w swej 40-letniej pracy zawodowej zrobił wiele w trosce o zdrowie mieszkańców różnych rejonów Polski. Szczególnie jego zasługi na terenie Nowej Huty. Za ofiarną i żmudną pracę został kilkakrotnie odznaczony, m. in. jest posiadaczem Złotego i Srebrnego Krzyża Zasługi, odznaki za wzorową pracę w służbie zdrowia, odznaki Budowniczego Nowej Huty.

Z okazji jubileuszu ze swej strony składamy serdeczne życzenia, dążąc do życzeń mieszkańców dzielnicy. (bg)

bg

## CO W TYGODNIU

**KINA**  
SWIT godz. 15.45, 18, i 20.15 od 7 do 12 bm. „Śmierć Belli” produkcji francuskiej, doz. od 16 lat, od 13 do 16 bm. „Pieczęć gołębki” produkcji polskiej, doz. od lat 11, od 17 do 23 bm. „Wrak Mary Dear” panoramiczny film produkcji angielskiej, doz. od lat 14.

SWIT Mała Sala godz. 15, 17 i 19 od 9 do 12 bm. „Wiosna we wrześniu” produkcji czeskiej, doz. od lat 16, od 13 do 16 bm. „Królowa Krystyna” produkcji USA, doz. od lat 16, od 17 do 20 bm. „Próba miłości” produkcji jugosłowiańskiej, doz. od lat 16.

SWIATOWID od 5 do 19 bm. (godz. 15.45 i 19.30) „Faraon” produkcji polskiej, doz. od lat 16.

SWIATOWID Mała Sala godz. 15, 17 i 19 od 8 do 11 bm. „Prawdziwy koniec wielkiej wojny” produkcji polskiej, doz. od lat 16, od 12 do 15 bm. „Tajemnica starej kopalni” produkcji angielskiej, doz. od lat 8, od 16 do 19 km. „Opowieść znaną Donu” — produkcji ZSRR, doz. od lat 16.

SPINKS godz. 15.45, 18 i 20.15 od 9 do 12 bm. „Pingwin” produkcji polskiej, doz. od lat 16, od 13 do 15 bm. „Agnieszka 46” produkcji polskiej, doz. d lat 16, od 16 do 19 bm. „Znowu Max Linder” produkcji francuskiej, doz. od lat 14.

KOLOROWE od 10 do 12 bm. „Święta wojna” produkcji polskiej, doz. od lat 11, od 14 do 16 bm. „Bracia” produkcji czeskiej, doz. od lat 12.

BALLADYNA od 11 do 12 bm. „Małpia kuracja” produkcji USA, doz. od lat 12, od 15 do 16 bm. „Rzut karny” produkcji ZSRR, doz. od lat 9, od 18 do 19 km. „Święta wojna” produkcji polskiej, doz. od lat 11.

**TEATR LUDOWY**  
11 bm. godz. 19.15 „Zemsta”, 12 bm. godz. 19.15 „Zamek”, 13 bm. teatr nieczynny, 14 bm. godz. 11 „Zemsta”, 15 i 16 bm. godz. 17 „Zemsta”, 17 bm. godz. 11 „Zemsta”.

Program telewizyjny  
Od 11 do 17 bm.

## SOBOTA

9.55 Program dla kl. VII. 10.25 „Strzał we mgłę” film fab. 16.00 20-ta lekcja języka rosyjskiego. 16.20 Program dnia. 16.25 „Wychowanie fizyczne naszych dzieci” 16.40 Program tygodnia. 16.55 Wiadomości. 17.00 „Konkurs 5 milionów”. 18.00 Tarnowskie refleksje. 18.20 „Po szóstej”. 19.00 Wieczorne rozmowy. 19.20 Dobranoc. 19.30 Monitor. 20.00 Koncert piosenek w wykonaniu solistów włoskich — transmisja z Rzymu pt. „Płyty na lato”. 21.00 Dziennik TV. 21.15 Wiadomości sportowe. 21.25 „Strzał we mgłę” film fab. 22.55 „Alfabet rozrywki” film prod. belgijskiej.

## NIEDZIELA

9.45 Program dnia. 9.50 Sprawozdanie z otwarcia Międzynarodowych Targów w Poznaniu. 10.30 „Wielka Brytania” film prod. angielskiej. 11.00 „Rzeźba monumentalna”. 11.35 Film dla dzieci. 12.00 Wiadomości. 12.10 Koncert symfoniczny z Katowic. 12.55 PKF. 13.05 „Bonanza”. 14.30 „Zdanie i człowiek” — rep. film. 14.50 „Cyklowy wóz” program rozrywkowy. 15.35 Na spacerze pr. estrad. 16.00 Piórkami i Węglem. 16.20 „Sesam muzyczny”.

## PIĄTEK

9.55 Program dla klas VII. 12.00 Program dla klas II. 16.25 21-sza lekcja języka angielskiego. 16.45 Program dnia. 16.55 Wiadomości. 17.00 „Miś z okienka”. 17.15 „Zrobimy to sami”. 17.30 „Świat, który nie może zginąć”. 17.55 „Kryptonym PL”. 18.20 „Wielokropek”. 18.40 „Odnurzenie rycerskich do wyczynów sportowych”. 19.20 Dobranoc. 19.30 Dziennik TV. 20.00 „Z kamerą po kraju”. 20.15 Teatr TV: „Streść cienia”. 21.45 „10 minut recenzji”. 21.55 Dziennik TV. 22.05 „Magazyn Medyczny”.

## PIĄTEK

9.55 Program dla klas VII. 12.00 Program dla klas II. 16.25 21-sza lekcja języka angielskiego. 16.45 Program dnia. 16.55 Wiadomości. 17.00 „Miś z okienka”. 17.15 „Zrobimy to sami”. 17.30 „Świat, który nie może zginąć”. 17.55 „Kryptonym PL”. 18.20 „Wielokropek”. 18.40 „Odnurzenie rycerskich do wyczynów sportowych”. 19.20 Dobranoc. 19.30 Dziennik TV. 20.00 „Z kamerą po kraju”. 20.15 Teatr TV: „Streść cienia”. 21.45 „10 minut recenzji”. 21.55 Dziennik TV. 22.05 „Magazyn Medyczny”.

## PIĄTEK

9.55 Program dla klas VII. 12.00 Program dla klas II. 16.25 21-sza lekcja języka angielskiego. 16.45 Program dnia. 16.55 Wiadomości. 17.00 „Miś z okienka”. 17.15 „Zrobimy to sami”. 17.30 „Świat, który nie może zginąć”. 17.55 „Kryptonym PL”. 18.20 „Wielokropek”. 18.40 „Odnurzenie rycerskich do wyczynów sportowych”. 19.20 Dobranoc. 19.30 Dziennik TV. 20.00 „Z kamerą po kraju”. 20.15 Teatr TV: „Streść cienia”. 21.45 „10 minut recenzji”. 21.55 Dziennik TV. 22.05 „Magazyn Medyczny”.

## PIĄTEK

9.55 Program dla klas VII. 12.00 Program dla klas II. 16.25 21-sza lekcja języka angielskiego. 16.45 Program dnia. 16.55 Wiadomości. 17.00 „Miś z okienka”. 17.15 „Zrobimy to sami”. 17.30 „Świat, który nie może zginąć”. 17.55 „Kryptonym PL”. 18.20 „Wielokropek”. 18.40 „Odnurzenie rycerskich do wyczynów sportowych”. 19.20 Dobranoc. 19.30 Dziennik TV. 20.00 „Z kamerą po kraju”. 20.15 Teatr TV: „Streść cienia”. 21.45 „10 minut recenzji”. 21.55 Dziennik TV. 22.05 „Magazyn Medyczny”.

## PIĄTEK

9.55 Program dla klas VII. 12.00 Program dla klas II. 16.25 21-sza lekcja języka angielskiego. 16.45 Program dnia. 16.55 Wiadomości. 17.00 „Miś z okienka”. 17.15 „Zrobimy to sami”. 17.30 „Świat, który nie może zginąć”. 17.55 „Kryptonym PL”. 18.20 „Wielokropek”. 18.40 „Odnurzenie rycerskich do wyczynów sportowych”. 19.20 Dobranoc. 19.30 Dziennik TV. 20.00 „Z kamerą po kraju”. 20.15 Teatr TV: „Streść cienia”. 21.45 „10 minut recenzji”. 21.55 Dziennik TV. 22.05 „Magazyn Medyczny”.

## PIĄTEK

9.55 Program dla klas VII. 12.00 Program dla klas II. 16.25 21-sza lekcja języka angielskiego. 16.45 Program dnia. 16.55 Wiadomości. 17.00 „Miś z okienka”. 17.15 „Zrobimy to sami”. 17.30 „Świat, który nie może zginąć”. 17.55 „Kryptonym PL”. 18.20 „Wielokropek”. 18.40 „Odnurzenie rycerskich do wyczynów sportowych”. 19.20 Dobranoc. 19.30 Dziennik TV. 20.00 „Z kamerą po kraju”. 20.15 Teatr TV: „Streść cienia”. 21.45 „10 minut recenzji”. 21.55 Dziennik TV. 22.05 „Magazyn Medyczny”.

17.15 Wielka gra. 18.15 „Stare żyłorysy”. 18.30 Sprawozdanie filmowe z Fucharu Davisa Polskiego — Brazylia. 19.20 Dobranoc. 19.30 Dziennik TV. 20.00 Niedzielny program rozrywkowy. 20.45 „Jesteś dla mnie wszystkim” — film fab. prod. USA. 22.15 Sportowa Niedziela.

## PONIEDZIAŁEK

16.50 Program dnia. 16.55 Wiadomości. 17.00 „Poli i tajemnice siedmiu gwiazd”. 17.15 „Z busa na szlak”. 17.35 „Studia dla pracujących”. 17.50 „Gorąca linia”. 18.25 „Eureka”. 18.55 „Kino Krótkich Filmów”. 19.20 Dobranoc. 19.30 Dziennik TV. 20.00 „Życie słów”. 20.20 Teatr TV: „Martwe dusze” — wg M. Gogola. 22.00 „Na półkach księgarskich”. 22.10 Dziennik TV. 22.20 21-sza lekcja języka angielskiego.

## WTOREK

16.00 „Bez straty czasu” — film. 10.55 Program dla kl. X. 15.59 „Rozmaitości Krakowskie”. 16.15 Politechnika TV. 16.45 Program dnia. 16.55 Wiadomości. 17.00 Program dla dzieci. 17.20 Dla młodych widzów. 17.40 „Z drugiej strony szklanego ekranu”. 18.00 „Z Merkurym na Ty”. 18.40 „Maskaron”. 19.00 „Spotkanie z Wiktorem Smigajskim”. 19.20 Dobranoc. 19.30 Dziennik TV. 20.00 „Bez straty czasu” — film. 20.55 „Bez apelacji”. 21.45 Dziennik TV. 21.55 Film kr/mtr. 22.20 Politechnika TV. 22.50 20-ta lekcja francuskiego.

## ŚRODA

9.55 Program dla kl. VI. 10.25 Film z serii: „Dr Kildare”. 16.05 Politechnika TV. 16.35 Program dnia. 16.45 PKF. 16.55 Wiadomości. 17.00 „Piraci rzecznicy”. 17.10 Dla młodych widzów. 17.35 Tygodnik wiejski. 18.00 „Kwadran zagadek”. 18.15 „Wieczory w Łazienkach”. 18.50 Koncert polskich solistów jazzowych. 19.20 Dobranoc. 19.30 Dziennik TV. 20.00 W krakowskich uczelniach”. 20.15 Film z serii: „Dr Kildare”. 21.05 „Światowid”. 21.30 Dziennik TV. 21.40 „Skrzyżowanie dróg”. 22.00 Politechnika TV. 22.30 21-sza lekcja języka rosyjskiego.

## CZWARTEK

10.55 Program dla szkół: (kl. VII—XII). 16.25 21-sza lekcja języka francuskiego. 16.45 Program dnia. 16.55 Wiadomości. 17.00 Dla dzieci. 17.20 „Klub pod Smokiem”. 17.50 „Nie tylko dla pań”. 18.10 „Informator handlowy”. 18.20 „Przegląd muzyczny”. 18.50 „Na szlaku polskiej chemii”. 19.20 Dobranoc. 19.30 Dziennik TV. 20.00 „Krótkie spieśnia”. 20.15 Teatr KOBRA: „As Pika”. — Z. Skowroński. 21.25 „Czwarta zmiana”. 21.55 Dziennik TV. 22.05 21-sza lekcja języka francuskiego.

## PIĄTEK

9.55 Program dla klas VII. 12.00 Program dla klas II. 16.25 21-sza lekcja języka angielskiego. 16.45 Program dnia. 16.55 Wiadomości. 17.00 „Miś z okienka”. 17.15 „Zrobimy to sami”. 17.30 „Świat, który nie może zginąć”. 17.55 „Kryptonym PL”. 18.20 „Wielokropek”. 18.40 „Odnurzenie rycerskich do wyczynów sportowych”. 19.20 Dobranoc. 19.30 Dziennik TV. 20.00 „Z kamerą po kraju”. 20.15 Teatr TV: „Streść cienia”. 21.45 „10 minut recenzji”. 21.55 Dziennik TV. 22.05 „Magazyn Medyczny”.

## Po naradzie działaczy

(Dokończenie ze str. 6)

pod hasłem „Bliżej książki współczesnej”, stanowiący jedną z form konkursowych Festiwalu. Złożono około 5.200 kuponów. O dużym osiągnięciu w tej dziedzinie świadczy fakt, iż w skali wojewódzkiej ZDK HiL zajął I miejsce, w pionie Zw. Zaw. Hutników — II (po hucie „Bierut”). W skali krajowej placówka nasza uplasowała się na III miejscu. Udział w konkursie przyczynił się w dużej mierze do większego zainteresowania książką. Najlepsze wyniki osiągnął ZK i ZSZ HiL. Plebiscyt ten zakończył się przyznaniem nagród.

ZDK HiL ma również coraz lepsze wyniki w zakresie upowszechnienia plastyki.

W DYSKUSJI zabierali głos przedstawiciele rad zakładowych HiL, podkreślając konieczność jeszcze lepszej współpracy aktywów kulturalno-oświatowych ZDK z radami zakładowymi. Dyskutanckie kolejno zapoznawali z przebiegiem Olimpiady Kulturalnej w poszczególnych wydziałach. M. in. pracownicy ZMO zwiedzili liczne zabytki Krakowa, organizowali wycieczki do teatrów, wieczornice. Duże osiągnięcia uzyskano w konkursie na estetykę miejsca pracy. Transport Kolejowy, poza wycieczkami do teatrów może pochwalić się nawiązaniem stałego kontaktu ze wsią Koniusza, zorganizowaniem wycieczki do Oświęcimia itp. Pracownicy Dyrekcji Technicznej bardzo często uczęszczali wspólnie na sztuki teatralne, brali udział w różnego typu imprezach oświatowych i k.

Jednym z wniosków, niemalże już poolimpiadowych, była konieczność stworzenia tzw. ośrodka konsultacyjnego, co przyczyni się w przyszłości do bardziej kolektywnego współdziałania w pracy kulturalno-oświatowej.

KOLEJNO głos zabierał tow. Ociepka, omawiając sprawę konkursu na plebiscyt „Bliżej książki współczesnej” (zebrano łącznie 35 tys. kuponów) oraz Festiwal Kulturalny, do którego zgłosiło się ponad 300 zespołów (około 90 proc.), tow. Iwaneczko, tow. Soltyskova. Wszyscy stwierdzili, iż działalność ZDK HiL zasługuje na słowa pochwały i że placówka ta jest przodującą wśród placówek hutniczych woj. krakowskiego. W związku z tym ma ona duże szanse na zdobycie I miejsca we współzawodnictwie woj. krak. na rok bież. o tytuł najlepszej placówki i o najszerszym zasięgu działalności.

Na zakończenie spotkania głos zabrał tow. Orłowski. Mówił na temat działalności wychowawczej ZDK HiL, rozwoju pracy kulturalno-oświatowej wśród pracowników hut i mieszkańców dzielnicy itp. W przyszłości jeszcze większy nacisk należy położyć na zwiększenie więzi z pracownikami HiL, rozszerzenie ich świadomości, na podnoszenie poziomu kultury pracy w kombinacie, co łączy się z kulturą współżycia, na większe oddziaływanie ludzi na estetykę życia codziennego oraz szereg innych interesujących problemów, związanych z rozwojem życia kulturalno-oświatowego w Nowej Hucie i Hucie im. Lenina.

bg



# Polska a Bałtyk na tle Tysiąclecia

JESZCZE JEDNA CIEKAWA IMPREZA! W ub. tygodniu odbyła się w hali widowiskowo-sportowej HiL finałowa Zgadj-Zgadula zorganizowana przez Zarząd Miejski TRZZ w Nowej Hucie przy współudziale Ośrodka Metodycznego przy Kuratorium Szkolnym w Krakowie i Zarządu Wojewódzkiego TRZZ. Temat tej imprezy: „Polska a Bałtyk na przestrzeni Tysiąclecia Państwa Polskiego”.

Do finału dojechało 12 uczestników z woj. krakowskiego. Zwycięczynią została MARIA SWIDZIŃSKA — uczennica Liceum Medycznego w Nowej Hucie, II miejsce zajęła MARIAN GRZYGA — z Liceum Ogólnokształcącego w Suchoj, III miejsce — KRYSZYNA SARNECKA z Liceum Medycznego w Nowej Hucie, IV — TADEUSZ KOŁODZIEJ, V — AURELIA KOZERA. Wykazali się oni najlepszą znajomością tematyki morskiej, a pytania nie były łatwe.

Zgaduj — zgaduli przysłuchiwał się z zainteresowaniem przedstawiciel Marynarki Wojennej — ppor. JOZEF ZYWCZAK. Obecni byli również przedstawiciele Rady Naczelnej TRZZ i władz oświatowych.

Konkursy i samą imprezę prowadził red. A. JAROSZEWSKI. Grał zespół gitarowo-wokalny „Skaldowie” z Krakowa.

Test i foto: J. BROŻEK



Krystyna Sarnecka odpowiada na pytania konkursowe. W rezultacie zajęła III miejsce.



Wszystkie trzy dziewczęta z Nowej Huty. Każda wraca po imprezie do domu z cenną nagrodą. Uczennice Liceum Medycznego (zdobywczynie I, III i V miejsca) ze swym trofeum. Stanowi je: rower, materac turystyczny i komplet wędkarski.



Gra zespół instrumentalny „Skaldowie”, śpiewają soliści zespołu.



Oto jury konkursu przy pracy.



Laureatka I nagrody odbiera z rąk prezesa Zarz. Miejskiego TRZZ Mariana Stolarczyka rower turystyczny.

## Kącik filatelistyczny

### Jubileusze dwu miast



Do zbiorów tematycznych proponujemy dziś dwa znaczki poczty NRF. Znaczki te, wydane z okazji jubileuszu, przedstawiają: fragment starego Rynku w mieście Trierer i podpis: „1000 lat Starego Rynku w Trierer”, na drugim znaczku — rysunek wspaniałej architektury miasta Monachium i napis: „800 lat Monachium”. Wartość nominalna obu znaczków 20 pf.

kp

## „PIECZONE GOŁĄBK”

REŻYSERIA: TADEUSZ CHMIELEWSKI  
PRODUKCJA: POLSKA  
KINO: „SWIT”, 13—16 BM.

Komedia jest ulubionym gatunkiem filmowym Tadeusza Chmielewskiego, jedynego chyba w Polsce reżysera uprawiającego konsekwentnie i z powodzeniem ten wdzięczny, ale w równej mierze trudny rodzaj filmu.

Niedawno telewizja odświeżyła w naszej pamięci pierwszy film Chmielewskiego, ciesząc się swego czasu ogromnym powodzeniem komedii „Ewa chce spać”. I choć film ten liczy sobie już 8 lat, wytrzymał próbę czasu, nie zatarła się, wciąż bawi i kłuje szpilkami satyry, czarującą delikatną poezją i nic dziwnego, że dotąd uważany jest za najlepszą polską komedię filmową.

W „Pieczonych gołąbkach” — podobnie jak w poprzednich swych komediach — Chmielewski oparł się niemal wyłącznie na humorze sytuacyjnym. Jest to w większości humor nonsensowny, absurdalny. Pomysł i sytuacje wyrażają jednak z bardzo realistycznego podłoża dobrze nam znanej rzeczywistości. Film jest satyrą, a raczej groteską, wyśmiewającą pewne zwyczaje i stosunki panujące w zakładach pracy, uderzającą zwłaszcza w tak bardzo dziś popularny kult cwaniactwa i kombinowania. Choć celna i prawdziwa, nie jest to jednak satyra chłoszcząca. Ironia i kpina nie są tu zjadliwe i nie mają ogólnego nastroju beztroskiej, sympatycznej zabawy. Wiele wdzięku wnoszą do filmu dowcipne i melodyjne piosenki, które — wprowadzone na zasadzie kupletów związanych z rozgrywką — akcja nadają „Gołąbkom” charakter pogodnej krotchwilii.



W rolach głównych zobaczymy: Magdaleny Zawadzka, Henryka Baka, Janusza Kłosińskiego, Stanisława Miłskiego i innych.

„WRAK MARY DEARE”  
REŻYSERIA: MICHAEL ANDERSON  
PRODUKCJA: ANGLO-AMERYKAŃSKA  
KINO: „SWIT”, OD 17 BM.

Hammonda Innesa, autora powieści „Mary Deare” oraz szeregu innych bardzo popularnych na całym świecie książek przygodowych i sensacyjnych — znają dobrze również polscy czytelnicy. Jego powieści zapoznają nas z ulubionym przez pisarza typem bohatera: odważnym i zahartowanym fizycznie poszukiwaczem przygód, tropiącym po różnych dziwnych i niebezpiecznych okolicach zagadkowe afery lub zaginionych ludzi. Sensacyjne tło żywej i trzymającej w napięciu akcji, duży talent narracyjny, wyraziste charaktery — czynią z powieści Innesa znakomite twory filmowe. Wytrawny scenarzysta hollywoodzki Ambler i doświadczony twórca „W 80 dni dookoła świata” — Anderson uczynili z „Ma-

„FARAON”  
REŻYSERIA: JERZY KAWALEROWICZ  
PRODUKCJA: POLSKA  
KINO: „ŚWIATOWID”, DO 19 BM.

O „Faraonie” napisano już tak wiele, że trudno dodać coś jeszcze. O filmie wspominamy z racji jego ukazania się (wreszcie!) na ekranie nowohuckiego kina „Światowid”. Opinie na temat „Faraona” są podzielone, chociaż nie tak bardzo, jak to miało miejsce o okazji premiery „Popiołów”. Jedno jest pewne: „Faraon” zasługuje na obejrzenie chociażby dla świetnego aktorstwa (Zelnik, Herdegen, Pawłowski, Krzyżewski, Brylska, Rączkowski), dla pięknych zdjęć, ładnych kolorów i dla... konfrontacji z powieścią Prusa. I chociaż film nie zdobył żadnej nagrody w Cannes, to nie można mu odmówić dużych wartości artystycznych i poznawczych, będących owocem ciężkiej, bo trzyletniej pracy — w Polsce. ZSRR i Egipcie, gdzie kręcone były zdjęcia.

(dr)



Gary Cooper w filmie „Wrak Mary Deare”.

ry Deare” atrakcyjny film przygodowy. Dodatkowym atutem jest tu obsada: Gary Cooper w klasycznej dla siebie roli samotnego awanturnika walczącego z przestępczą mafią, potężny i fascynujący swym urokiem Charlton Heston oraz doskonali angielscy aktorzy w rolach drugoplanowych.

„GŁOS NOWEJ HUTY”. Adres redakcji: Huta im. Lenina. Telefon: bezpośredni — 428-99; przez centralę HiL 401-00 i 401-20, wewn. 47-69 (red. odpowiedzialny), 55-61 (sekretarz red.) Druk: Drukarnia Prasowa w Krakowie, ul. Wielopole 1. T-14

## NOWOŚCI TECHNICZNE

### SYNTETYCZNE DIAMENTY SZWEDZKIE

Szwedzka firma ASEA av Vaesteraas zakomunikowała o wyprodukowaniu syntetycznych diamentów przemysłowych, „które nie dają się rozpuścić”. Firma zgłosiła do opatentowania narzędzia skrajające wykonane z takich diamentów. Próby przeprowadzone w USA wykazały, że noże tego rodzaju są dwa razy wytrzymalsze od tradycyjnych.

### APARAT DLA NIEWIDOMYCH

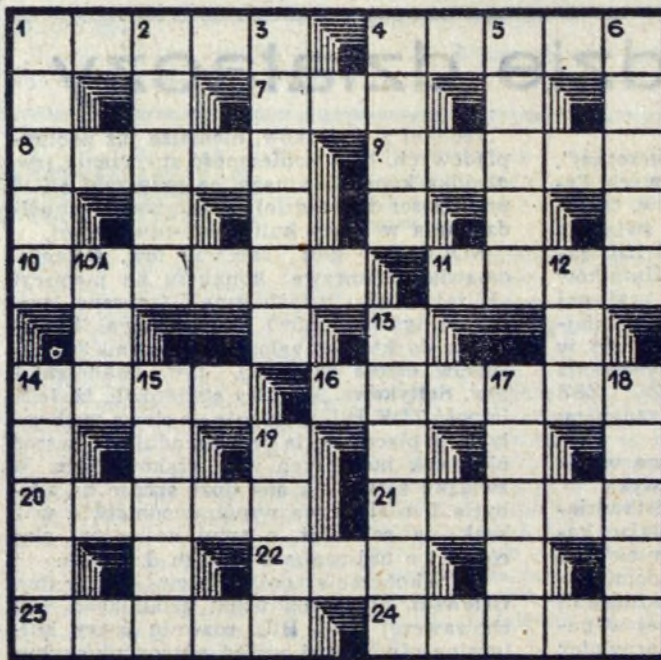
Rumuński oftalmolog L. Popowicz z miasta Cluj skonstruował aparat, który pozwala niewidomym czytać teksty napisane alfabetem Morse’a w specjalny sposób. Kropkami i kreskami odpowia-

ają odpowiednie czarne prostokąty. Aparat, którym niewidomy wodzi po tekście, zamienia te znaki w sygnały dźwiękowe. Popowicz prowadził swe eksperymenty już kilka lat i jest przekonany, że jego system mógłby z powodzeniem zastąpić alfabet Braille’a. Sam aparat jest niewielki, mieści się w kieszeni. Uzupełnienie stanowią słuchawki. Zapisywanie tekstów prostokątami nie nastręcza kłopotów, jeśli użyć do tego specjalnej linijki. Popowicz koresponduje w ten sposób z pewnym niewidomym z Bukaresztu.

Pamiętaj, że oszczędzając prąd w mieszkaniu — przyczyniasz się do usprawnienia gospodarki narodowej.

## Rozrywki umysłowe • Rozrywki umysłowe • Rozrywki umysłowe

### KRZYŻÓWKA



POZIOMO: 1. bije go dama, 4. pismo założone przez Lenina w 1900 r., 7. tu urwał, lecz... trzymał, 8. miasto powiatowe w woj. białostockim, 9. drzewo liściaste (lub mokradła), 10. sama pierze, 11. początek strzały, 14. kojarzy mał-

PIONOWO: 1. rów, dół, 2. kochał ją Wokulski, 3. mniejsza zgrzyzota, 4. Światosławowicz, Newerly i kilku mniej znanych, 5. stare kocisko, 6. aktor grający rolę kochanków, 10. taka wiejsza bruzda, 12. Cyklop miał jedno, 13. wyczowały go małpy, 14. kuzyn PDT, 15. uczył się u niego łaciny Polonus, 17. leczony trwa tydzień, nie leczony — 7 dni, 18. jedna Maruszowi nie wystarczy, 19. syn twoich rodziców.

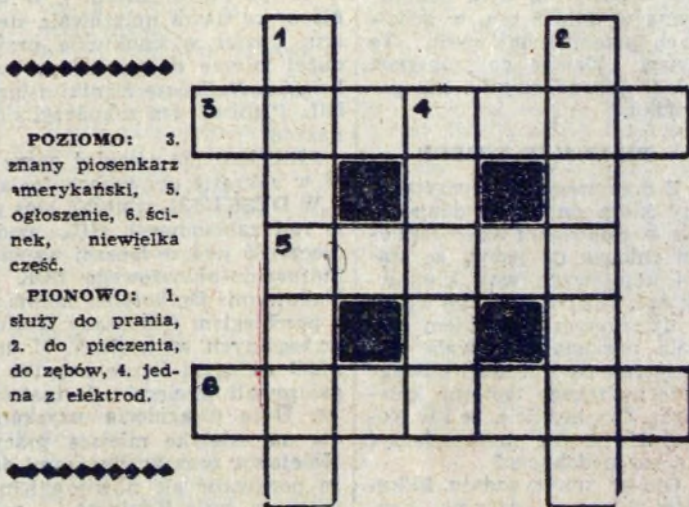
### ROZWIĄZANIA KRZYŻÓWEK Z NR 21

Poziomo: 3. kryterium, 5. tetrak, 7. garnek, 8. kogut, 9. skala, 11. banita, 12. Ozimek, 13. antypatia.

Pionowo: 1. krytyk, 2. klimat, 3. Katalonia, 4. monogamia, 6. kolka, 7. gusło, 9. statyw, 10. azotan.

MIKROKRZYŻÓWKA  
Poziomo: 3. pirania, 5. larum, 6. Piatnik.  
Pionowo: 1. mitologia, 2. piromania, 4. amarant.

### MIKROKRZYŻÓWKA



POZIOMO: 3. znany piosenkarz amerykański, 5. ogłoszenie, 6. ścinek, niewielka część.

PIONOWO: 1. służy do prania, 2. do pieczenia, do zębów, 4. jedyna z elektrod.