



• Niego-
spodarność
nie może
być tolero-
wana — str. 4
• Aktual-
nie o Tea-
trze Ludo-
wym — str. 6

GŁOS NOWEJ HUTY

Rok VIII Nr 8 (376) Kraków, 22. II. — 28. II. 1964 r. Cena 50 gr.

Bogaty program działania hutniczej organizacji partyjnej

Rok bieżący obfitować będzie w wiele znamienitych wydarzeń, ważnych dla całego naszego kraju i dla Huty im. Lenina. Ponadto w naszej hucie wzrastają w br. zadania produkcyjne w porównaniu z rokiem ubiegłym, co nakłada na hutniczą organizację partyjną wiele poważnych obowiązków. Stąd też jej program działania uchwalony na odbytym ostatnio plenium Komitetu Fabrycznego PZPR ma podstawowe znaczenie dla wszystkich członków partii w Kombinacie oraz dla całej załogi, dla wyników całorocznej pracy partyjnej i efektów ekonomicznych HIL. W związku z tym zwróciliśmy się do I sekretarza Komitetu Fabrycznego PZPR w hucie tow. ZBIGNIEWA JAKUSA o podzielenie się z nami uwagami na temat kierunków wytyczonych przez program i obowiązków wynikających z niego dla wszystkich ogniw partyjnych w hucie.

— Program działania tak duży, bo liczącej już przeszło cztery i pół tysiąca członków hutniczej organizacji partyjnej musi przewidzieć wszystkie przedsięwzięcia na

cały rok, dla całej dwudziestokilku tysięcznej załogi w specyficznych warunkach pracy Kombinatu. Rok bież. jest okresem wielu uroczystości, poza tym w hucie zadania produkcyjne wydatnie się zwiększają. Stawia to przed organizacją partyjną i Komitetem Fabrycznym obowiązki, którym staramy się sprostać przez właściwe przygotowanie programu działania. Nie ma on charakteru planu gospodarczego, wartość nakreślonego w nim działania jest niewymierna i zarazem może spełnić ogromnie ważną rolę w realizacji planu roku 1964, zakładającego podniesienie wyników gospodarczych o 5 proc. w stosunku do ubiegłorocznych. W związku z uruchomieniem nowych jednostek

produkcyjnych trzeba stworzyć atmosferę sprzyjającą nowym zadaniom. Wszystko to zobowiązuje do jak najszerzego wdrażania naszego programu w życie.

— Jakże są zasadnicze rozdziały programu działania naszej organizacji partyjnej — jeśli można to tak nazwać?

— Po pierwsze poświęciliśmy w naszym programie miejsce omówieniu błędów z r. ub. oraz środków zmierzających do ich usunięcia. Do błędów tych należy nierównomierność pracy Kombinatu spowodowana różnymi przyczynami np. demobilizacją w okresie letnim. Gdybyśmy potrafili w tym czasie pracować tak samo, jak w innych miesiącach, to wyniki gospodarcze huty byłyby co najmniej o 2 proc. wyższe co roku. Wskazujemy przyczyny tego faktu: w lecie wielu pracowników huty patrzy przez pryzmat urlopu nad morzem lub w górach, zapominając o obowiązku utrzymania rytmu produkcji. Wynika więc konieczność zwiększenia troski o jej równomierność.

Drugim warunkiem poprawy wyników gospodarczych HIL jest lepsza gospodarność. Rok 1964 został ogłoszony rokiem

(Dokończenie na str. 2)



Prezydium obrad Konferencji Samorządu Robotniczego HIL. FOTO: ST. GAWLIŃSKI

Opracowano już ramowy plan obchodu XX-lecia PRL w naszej dzielnicy. Głównym zadaniem w tym okresie jest popularyzacja dotychczasowego dorobku władzy ludowej, ze szczególnym uwzględnieniem

Uroczystości, imprezy i czyn społeczny dla uczczenia XX-lecia PRL w Nowej Hucie

niem osiągnięć i dalszych perspektyw rozwoju Nowej Huty. W związku z tym już od I kwartału br. planuje się organizowanie licznych odczytów w zakładach pracy i instytucjach, duże znaczenie będą miały ponadto środowiskowe spotkania z radami DRN i MRN. Tak w ośrodkach miejskich, jak i wiejskich, przy współudziale TGP i komitetów osiedlowych organizowane będą spotkania z posłami PRL i radnymi DRN. Podobne spotkania odbędą się w szkołach średnich, ogólnokształcących i zawodowych.

Poważne zadania stoją przed Komitetem. Dzielnicowym ZMS, Komendą Hufca ZHP, oraz Inspektorem Oświaty, które winny systematycznie zapoznawać młodzież z dotychczasowymi osiągnięciami XX-lecia, poprzez organizowanie różnego rodzaju kursów środowiskowych, zgaduj — zgaduli itp. W ostatnich dniach lutego obchodzie będziemy 18-tą rocznicę powstania ORM, a w pierwszej dekadzie maja, w Hali Widowiskowo — Sportowej HIL odbędzie się uroczysta akademicka z okazji Dnia Hutnika, połączona z trwającymi w tym okresie obchodami 600-lecia UJ.

(Dokończenie na str. 2)

KSR Huty im. Lenina uchwaliła plan tpf na r. 1964 i tok dalszego porządkowania gospodarki

17 bm. obradowała w naszej hucie na swym XXV posiedzeniu Konferencja Samorządu Robotniczego. Udział wzięli w niej: sekretarz KW PZPR tow. Jerzy Pękala, sekretarz KKM PZPR tow. Jan Skiba, I sekretarz KD w Nowej Hucie tow. Andrzej Kasprzyk, dyrektor planowania ZHŻIS mgr inż. Adam Palmrich, wicedyrektor produkcji ZHŻIS mgr inż. Józef Tochowicz, sekretarz ZG ZZH inż. Paweł Podbiłal oraz ze strony huty: dyrektor naczelny HIL mgr inż. Bohdan Kołomyjski, przewodniczący Rady Zakładowej HIL tow. Jan Stefanik, przewodniczący Rady Robotniczej HIL tow. Antoni Komórka. Obrady prowadził przewodniczący KSR, I sekretarz KF, poseł tow. Zbigniew Jakus.

Zebrani na Konferencji przedstawiciele załogi huty z uwagą wysłuchali oceny wykonania ubiegłorocznego planu oraz omówienia głównych wskaźników produkcyjno-ekonomicznych stojących w br. przed hutą, przedstawionych przez dyrektora naczelnego HIL mgr inż. Bohdana Kołomyjskiego. Z wielu rozważań uwag przytoczonych przez dyrektora warto — wydaje się — podkreślić kilka spraw najważniejszych. A więc wartość tego rocznej produkcji HIL wynosi 11.424 mln złotych co w stosunku do wykonania 1963 roku stanowi wzrost o 5,1 proc. Zadania ekonomiczne natomiast wyrażają się wygospodarowaniem zysku bilansowego w kwocie 2.221.300 tys. złotych, co stanowi wzrost o 8,6 proc.

Dyrektor skupił następnie wagę na problemach jakości nudy, wyrobów, ekspansji, zatrudnienia i funduszu płac, inwestycji, gospodarki materiałowej i bhp. Wiele miejsca poświęcił też problematyce remontów, huty stwierdzając, że niestety nie wszystkie jeszcze nasze potrzeby będą mogły być w pełni zaspokojone. Ogólna ocena dyrektora jest taka: zadania postawione w br. przed hutą są ogromne i nadzwyczaj trudne, niemniej należy uznać je za realne, całkowicie możliwe do wykonania.

Wystąpienie dyrektora naczelnego uzupełnił główny inżynier ds. techniki huty tow. Jacek Wawrzkiewicz. Przedstawił on szeroki plan przedsięwzięć organizacyjno-technicznych na rok bieżący, którego konsekwentne wykonywanie przyczyni się do lepszej pracy naszej huty, a więc zagwarantuje realizację tegorocznych zadań produkcyjnych. O tym jakie to są zamierzenia i w jakich głównych kierunkach idą, pisaliśmy już w poprzednim numerze. Obecnie uzupełniając tę informację należy podkreślić, że jest to naprawdę ambitny program na miarę i wielkich potrzeb i wysokiej rangi HIL.



Przemawia dyrektor naczelny HIL mgr inż. B. Kołomyjski.

W dyskusji jaka się rozwinęła głos zabrali następujący towarzysze: Świerczyński, Centkowski, Rogula, (który przedstawił przebieg realizacji II etapu porządkowania gospodarki w kombinacie), Biernacki, Bieda, Krynię, Kolodziejczyk, Zawadowski, Borowczyk, Salwiński, Grzyb, Szefer, Pieprzyca, Stokłosa (dyrektor HPR-u z Katowic), Stefanik, Peszko, Rudziński, Palmrich, Pękala i Jakus. Ogólna ocena dyskusji? Nie będzie przesadą jeżeli powiemy, że dyskusja była bardzo dobra, konkretna, obfitująca we wnioski co robić, żeby poprawić istniejący stan rzeczy, i co najważniejsze: zaangażowana. Nie zanotowaliśmy ani jednego wystąpienia, które by cechowała niewiara w realność tegorocznych zadań huty, ani jednego głosu skierowanego na marginesy istotnych problemów.

Trudno z przebogatej problematyki poruszanej w toku dyskusji wybrać jakieś sprawy najważniejsze i jednocześnie nowe. Wydaje się, że należy uwypuklić problem gospodarki materiałowej — przewijający się bardzo często w wystąpieniach i

(Dalszy ciąg na str. 3)

Sesja Rady m. Krakowa w kombinacie

26 bm. o godz. 9 w sali Teatralnej Budynku S odbyła się sesja, zorganizowana przez Radę Narodową m. Krakowa. Tematem obrad — ocena działalności Prezydium DRN Nowa Huta.

ONI PRZODUJĄ

Tym razem rekord Walcowni Drutu

Najmłodszy wydział huty i niedoświadczona załoga, a tu już dowiadujemy się o rekordzie! Walcownicy i operatorzy ciągu produkcyjnego w Walcowni Drutu mogą pochwalić się nielada osiągnięciami w pracy. Załoga zmiany „A”, kierowanej przez inż. Stanisława Kosakowskiego, wykonała ostatnio w ciągu 8 godzin (1 zmiany) 205 ton drutu, bijąc absolutny rekord produkcyjny. Zwykle wykonuje się w tym czasie ok. 120—150 ton drutu.

W dniu kiedy pobity został rekord inż. Kosakowski wyjeżdżał na obóz narciarski ZMS do Bukowiny. Otrzymał od swej załogi na drogę piękny prezent. Na czas jego nieobecności zmianę objął Józef Goc. W uzyskaniu rekordowej produkcji wyróżnili się przede wszystkim walcownicy grupy wykonawczej — Józef Wator, Stanisław Kasperek i operator Krzysztof Ptaszyński, którzy przez całe 8 godzin nie mieli ani jednego zakleszczenia.

Na zdjęciach przodujący pracownicy Walcowni Drutu, twórcy sukcesów swego wydziału: Edward Zabłajak — st. operator, Władysław Siudak — st. walcownik, Stefan Badocha — walcownik, Jan Słaba — st. operator, Jan Szybiński — mistrz zmiany „B”, Jan Kozowski — st. walcownik, Józef Goc — po. mistrza zmiany „A”, Krzysztof Ptaszyński — st. operator, Stanisław Kasperek — I walcownik, Józef Wator — st. walcownik, Jerzy Puda — st. walcownik, Apolinary Mucha — operator.

(jd)

Foto St. Gawliński

100 tys. zł od hutników na przebudowę Rynku Krakowskiego

Spotkanie Prezydium Rady m. Krakowa z kierownictwem huty

Nie od dzisiaj, ale od samego początku budowy kombinatu, datują się harmonijne, dobrosąsiedzkie stosunki pomiędzy Krakowem i Hutą im. Lenina. Stale rozwijający się kombinat metalurgiczny korzystnie w całej pełni z zaplecza naukowo-technicznego i kulturalnego jakie stwarza mu Kraków, a huta — z kolei — stanowi doskonały teren konfrontacji teorii z praktyką, doskonałe „laboratorium” badawcze. Wyrazem tych zacieśniających się — ku obojmu korzyści — więzów może być wtorkowe spotkanie, które odbyło się w dyrekcji Huty im. Lenina — „ojców” miasta Krakowa w osobach: przewodniczącego Prezydium Rady Narodowej m. Krakowa mgr Zbigniewa Skolickiego oraz wiceprezesa — Edwarda Góry, dr. Jana Garlickiego i Zdzisława Górskiego z kierownictwem gospodarczym i polityczno-społecznym HIL, reprezentowanym przez dyrektora naczelnego huty mgr inż. Bohdana Kołomyjskiego, I sekretarza KF, posła tow. Zbigniewa Jakusa, sekretarza KF tow. Władysława Zolnierkiewicza i Mariana Najduchowskiego oraz przewodniczącego Rady Zakładowej HIL, członka Prezydium CRZZ tow. Janę Stefanika.

Na spotkaniu, które upłynęło w bardzo

miłej i serdecznej atmosferze, omówiono szeroko wiele ważnych problemów. Najwięcej uwagi skupiły takie interesujące obie strony zagadnienia, jak: sytuacja mieszkaniowa załogi HIL i perspektywy jej wydatnej poprawy w najbliższych latach, budowa szkół, hotele pracownicze HIL, rozwój gospodarczy kombinatu i związane z tym inwestycje o charakterze komunalnym, socjalnym i kulturalnym. W centrum uwagi znalazły się też sprawy komunikacji i zatrudnienia (ustalono np., że Huta im. Lenina powinna w pierwszym rzędzie uzupełniać swe potrzeby zatrudnieniami z terenu Krakowa a nie z dalszych rejonów kraju).

Ponadto omawiane były i inne jeszcze sprawy, np. stanu zdrowotności załogi, wypoczynku i turystyki, szerokiego udostępnienia dla hutników kombinatu muzeów oraz placówek kulturalnych Krakowa.

Podczas spotkania z „ojcami” miasta Krakowa, kierownictwo huty przekazało na potrzeby związane z odnowieniem Rynku krakowskiego kwotę 100 tys. złotych — jako daru hutników. Pieniądze te pochodzą z funduszu zakładowego, wygospodarowanego przez załogę huty w roku ubiegłym. (jd)

Uroczystości, imprezy i czyn społeczny dla uczczenia XX-lecia PRL w Nowej Hucie

(Dalszy ciąg ze str. 1)

Obchody, związane z Dniami Budowlanych przypadają na pierwsze dni czerwca br., z tej okazji zorganizowana zostanie akademicka impreza, uroczystości odbędą się również w przedsiębiorstwach budowlano-montażowych i przedsiębiorstwach produkcji materiałów budowlanych. Jak co roku, w maju, obchodzą będziemy w naszej dzielnicy Dni Młodości Nowej Huty. W okresie obchodów XX-lecia PRL wzmocniona zostanie działalność, — zmierzająca do pogłębiania przyjaźni z narodami Związku Radzieckiego i wszystkimi państwami obozu socjalistycznego. Zaznaczy się to głównie w rocznicę podpisania Układu Przyjaźni i Wzajemnej Pomocy między Polską a ZSRR, oraz odbywających się w tym okresie „Dniami Leninowskimi”. W przeddzień Święta Odrodzenia planuje się zorganizowanie w Hali Widowiskowo-Sportowej HIL uroczystej akademii z okazji XX-lecia PRL, oraz 15-rocznicy rozpoczęcia budowy Nowej Huty i pierwszego spustu surowki w Hucie im. Lenina.

Centralnym punktem obchodów będzie Święto Odrodzenia, od 13 do 20 lipca organizowane zostaną we wszystkich większych przedsiębiorstwach akademie, a w mniejszych — wieczornice. Wygłaszane na nich referaty powinny obejmować zagadnienia osiągnięć w okresie XX-lecia PRL.

22 bm. akademie w 18 rocznicę ORMO

W dniu 22 bm. o godzinie 15.45 — w sali Teatru Ludowego w Nowej Hucie, os. Teatralne — odbędzie się uroczysta akademie poświęcona 18-tej rocznicy utworzenia Ochotniczej Rezerwy Milicji Obywatelskiej.

Organizacja ORMO Huty im. Lenina, dla uczczenia XX-lecia rocznicy powstania Polskiej Ludowej, oraz 18-jej rocznicy utworzenia Ochotniczej Rezerwy Milicji Obywatelskiej, zobowiązuje się przepracować do dnia 1 lipca 1964 roku 1600 godzin przy porządkowaniu i budowie obiektów wypoczynkowych i socjalnych na terenie Nowej Huty, poza godzinami pracy i służby przy zabezpieczaniu kombinatu.

Ponadto dla poprawy stanu zabezpieczenia obiektów przemysłowych na terenie HIL, zobowiązuje się podwoić ilość służb w placówkach, oraz patrolach obchodowych na okres całego roku, co stanowi około 5 tys. godzin społecznych.

KOMUNIKATY

W celu omówienia konkretnego planu i kierunków pracy NOT 1 SNT HIL w roku 1964, zostaje zwołane na dzień 27 lutego 1964 r., godz. 14.15 w sali 157 — budynek „Z”, poszerzone Plenum Rejonowego Komitetu NOT Huty im. Lenina pod hasłem: NARADA AKTYWU NOT z następującym porządkiem dziennym: 1. omówienie wyników pracy w 1963 r. — ref. przewodniczący RK NOT — inż. J. Wawrzykiewicz, 2. omówienie preliminarza oraz planu zadań RK w 1964 r. — sekretarz RK NOT — mgr inż. A. Marczek, 3. wytyczne do pracy organizacyjnej wraz z omówieniem nowego schematu organizacyjnego — ref. zast. sekretarza RK NOT mgr inż. W. Choroniowski, 4. dyskusja.

W związku z niezwykle ważnym charakterem zebrania — konieczny jest bezwzględny udział wszystkich wymienionych w komunikacie osób: Prezydium RK NOT, członkowie Komisji RK NOT, Zarządy Oddziałów SNT, Zarządy Kół SNT, Zarządy Sekcji Bratowych.

—O—

Stowarzyszenie Ateistów i Wolnomyślicieli w Nowej Hucie zaprasza na ciekawy odczyt dr. Michała Hempolińskiego, jaki zostanie wy-

głoszony 28 bm. o godz. 19 w Klubie Międzynarodowej Prasy i Książki przy Placu Centralnym. Temat odczytu: „Wpływ systemów filozoficznych starożytności na kształtowanie się filozofii chrześcijańskiej”. Wstęp wolny.

W poprzednim numerze „Głosu” ukazała się rubryka „Czytelnicy piszą” — notatka krytyczna pt. „Hotelowe kłopoty”. Do notatki zakradł się błąd drukarski, zmieniający adres hotelu. Wyjaśniamy więc, że nie chodzi o hotel Hutniczego Przedsiębiorstwa Remontowego — Na Skarpie 21, lecz o hotel HIL mieszczący się na tymże osiedlu pod nr 61. Za tę omyłkę bardzo przepraszamy naszych Czytelników.

—O—

Koło SPATIF w Nowej Hucie urządza w niedzielę dnia 23 bm. spotkanie członków i sympatyków Klubu Miłośników Teatru. Spotkanie odbędzie się w hali Teatru Ludowego o godzinie 14.00 z udziałem dra Zbigniewa Siatkowskiego, który opowie słuchaczom o swych wrażeniach teatralnych z niedawnego pobytu w USA.

Czytałem ostatnio list, który nadszedł do naszej huty z dalekiego miasta Birmingham (USA). List pisany po polsku. Nadawcą jego jest firma Berry et Co, Birmingham koło Detroit, stan Michigan. Zatrudniony w tej firmie Polak p. Karol STANKIEWICZ pełni funkcję kierownika działu zakupów. Piszę on do naszej huty m. in.: „Nasza firma wyrabia drzwi do garaży samochodowych, sporządzając je ze stali, plastiku i drewna. Pro-

Oby zawsze tak było

dukujemy również automatyczne przyrządy do otwierania drzwi garażowych. Zużywamy dużo stali (blachy ocynkowanej) w rolkach i w arkuszach. Miałem możność nabycia blachy ocynkowanej z Huty im. Lenina. Byłem z niej bardzo zadowolony. W związku z tym chciałbym nawiązać bezpośredni kontakt z hutą i zasięgnąć informacji o sprowadzaniu stali z Polski do USA. W początkach marca będę w Polsce, mógłbym omówić warunki dostawy.”

Jak to cieszy, że wysyłana na eksport i przysparzająca krajowi dewiz, produkcja, znajduje dobrą opinię u zagranicznych klientów. Obyśmy — o trzymaliśmy tylko takie listy, a nie krytyczne uwagi o jakości blach i o ich kiepskim opakowaniu. (jd)

Red. IRENIE KOZIELSKIEJ serdeczne wyrazy współczucia z powodu zgonu Jej Matki

składają koleżanki i koledzy z Ośrodka Informacyjno-Prasowego HIL

Na XX-lecie PRL

28 mln zł od załogi Zakładu Koksochemicznego

Wiele cennych zobowiązań przed Dwudziestolecie PRL podjęła załoga Zakładu Koksochemicznego HIL. Postanowiono wyprodukować w roku 1964 ponad plan: 35 tys. ton koksu, 30 tys. ton tiosiarczanu, po 100 ton siarki, naftalenu i ksyleny. Załoga ZK przepracuje ponadto społecznie 7461 godzin w zakładzie oraz ponad 1 tys. godzin poza zakładem — przy remoncie domów wczasowych. To ostatnie zobowiązanie dotyczy głównie Brygad Pracy Socjalistycznej.

Niezależnie od tych wszystkich zobowiązań koksownicy poświęcają ponad 760 godzin na prace przy budowie basenu kąpielowego oraz przy porządkowaniu osiedli dzielnic. Łączna wartość wszystkich zobowiązań podjętych przez załogę ZK przed Dwudziestolecie wynosi 28.256 tys. zł.

WKŁAD RACJONALIZATORÓW Z P-61

Dwudziestolecie Polskiej Ludowej oraz IV Zjazd Polskiej Zjednoczonej Partii Robotniczej członkowie Kół KTR oraz Kół SITPH przy Wałowni Gorącej Blach witała zobowiązaniami związanymi z ruchem racjonalizatorskim i postępem technicznym. Do 22 lipca br. zrealizują oni wszystkie wnioski zgłoszone w wydziale, dające w skali rocznej 4 mln zł oszczędności. Ponadto w okresie do 22 lipca opracują i złożą nowe wnioski racjonalizatorskie na sumę 3 mln zł oszczędności.

Towarzysze z P-61 apelują jednocześnie do pozostałych kół KTR



„Wieczór z kurentem” w Klubie MPiK. Tegoroczny w Nowej Hucie nie było! Pokaz zegarów kurentowych ze zbiorów Muzeum Narodowego i prywatnych kolekcji. O historii mierzenia czasu, konserwacji zabytkowych mechanizmów i sztuce kolekcjonerskiej interesująco mówili: prof. dr E. Brzeziński, doc. K. Buczkowski i inż. T. Rząca. Na zdjęciu: doc. Buczkowski omawia poszczególne typy zegarów, których część widzimy obok.

FOTO: J. BROŻEK

Życie partii

Bogaty program działania

(Dalszy ciąg ze str. 1)

poprawy gospodarki materiałowej. Trzeba pamiętać, że trzy czwarte kosztów huty stanowią koszty gospodarki materiałowej. Stąd konieczność szukania oszczędności w materiałach, surowcach, urządzeniach i narzędziach pracy, remontach. Beztroska w planowaniu zużycia materiałów, beztroski stosunek do majątku huty trzeba wyeliminować wzmoczoną walką z marnotrawstwem, a wtedy efekty ekonomiczne mogą być o kilka procent lepsze. Warto się o to pokusić, system premiowania, wysokość funduszu zakładowego są coraz bardziej uzależnione od osiągniętych wyników gospodarczych.

Trzecim niezwykle istotnym momentem podkreślonym w programie jest sprawiedliwe i oszczędne gospodarowanie zatrudnieniem, ludźmi i funduszem płac. Trzeba przyjąć rygor sprawiedliwości i oszczędności, usunąć narosłe w ub. latach dysproporcje, wybujałe zarobki powinno się skorygować na rzecz pokrzywdzonych pracowników. Zależy to od wszystkich ogniw kierowniczych, od brygadzystów począwszy. Dalszym ważnym momentem dla poprawy gospodarki jest polepszenie gospodarki remontowej i użytkowania oszczędności w jej zakresie przez wykorzystywanie rezerw, podniesienie kultury eksploatacji urządzeń, podwyższenie jakości remontów. Wprawdzie remonty w ub. r. były lepiej i szybciej wykonywane w porównaniu do lat poprzednich, lecz płacimy za to zwiększonymi ich kosztami, a to jest niedopuszczalne.

W programie została zwrócona również uwaga na warunki socjalne załogi i stan bhp. Mimo dużych nakładów na ich poprawę, nadal nie ma wyraźniejszego postępu w tej dziedzinie. Obok troski o wyniki produkcyjne, trzeba sku-

pić uwagę także na warunkach pracy, w oparciu o postęp techniczny, racjonalizację, czyn społeczny.

— Jakimi środkami, w ogólnym zarysie, będzie organizacja partyjna dążyć do zrealizowania tych wszystkich zamierzeń?

— Działalność społeczna i polityczna musi być dostosowana do potrzeb gospodarki w hucie. Procesy wychowawcze, oświatowe, a nawet rozrywki kulturalne dla załogi muszą być w harmonii z tym, co robimy w zakresie gospodarki. Ogniwa partyjne muszą usprawniać działalność kontrolną w stosunku do kierownictwa i ogniw gospodarczych, decydująca tu musi być postawa członków partii pracujących na kierowniczych stanowiskach, ich przykład powinien oddziaływać na całą załogę. Jest to generalna teza naszego programu. Bardzo istotną będzie praca społeczno-polityczna w związku z licznymi uroczystościami i rocznicami w br. Potrzeba szerokiej obudowy informacyjno-propagandowej, w której należy wypunktować nie tylko wydarzenia takie, jak XX-lecie PRL, XV-lecie Nowej Huty i X-lecie produkcji HIL, ale także treści okresowe, te codzienne. Działalność propagandowa musi być angażująca i trafiona, podobnie jak wytop stali. Trzeba pogłębiać uczucia patriotyczne, postawę partyjną, a wtedy będzie się lepiej pracować.

— Jakie zadania powinny spełniać w jubileuszowym roku X-lecia produkcji Kombinatu Związki Zawodowe, Rada Robotnicza HIL, ZMS i inne organizacje społeczne?

— Poszczególne organizacje społeczne mają swoje programy, które trzeba uwzględnić w całokształcie działalności polityczno-społecznej. Organizacja związkowa osiągnęła wyniki w zabezpieczaniu interesów pojedynczych pracowników, lecz musi jeszcze dążyć do poprawy warunków socjalnych całej załogi. Poszczególne Rady w wydziałach są dosyć bierne, słowem

trzeba usprawnić działalność dołowych ogniw związkowych. Rady Robotnicze, ogniwa samorządu robotniczego, powinny więcej wysiłku włożyć w wprowadzenie w życie kodeksu rozrachunku wewnętrznej w hucie, w nasilenie kontroli stosunków wewnątrz i międzywydziałowych, w poprawę gospodarki materiałowej. W większym stopniu trzeba zabezpieczyć realizację uchwał KSR i inicjatyw załogi, np. w dziedzinie postępu technicznego, których nie podejmuje się z narad, nie wprowadza do uchwał, co ogranicza udział załogi w poprawie gospodarki, ZMS, po konferencji sprawozdawczo-wyborczej wchodzi w okres przygotowań do swojego zjazdu. Naszej organizacji młodzieżowej trzeba stworzyć lepszy klimat w jej pracy, której będą sprzyjać starsi działacze partyjni, związkowi, samorządu robotniczego.

— Więcej zasadniczych wniosków z powyższych uwag: program dąży do jak najpełniejszego zabezpieczenia wykonania zadań gospodarczych, do maksymalnego rozwoju działalności polityczno-społecznej w dostosowaniu do zasadniczych potrzeb Kombinatu i jego załogi. Jest on ambitny i trudny, ale w pełni wykonalny, przy głębokim, gorącym zaangażowaniu w realizację jego założeń wszystkich ogniw partyjnych, każdego członka partii z osobna...

— I WŁAŚNIE W ZWIĄZKU Z TYM NA ZAKONCZENIE APEL DO CZŁONKÓW NASZEJ ORGANIZACJI PARTYJNEJ, DO PRACOWNIKÓW WSZYSTKICH WYDZIAŁÓW I ZAKŁADÓW HIL, DO CAŁEJ ZAŁOGI, BY PROGRAM TEN PRZYJĘLI JAKO WŁASNY, BY NIKOGO Z NICH NIE ZABRAKŁO W REALIZACJI KIERUNKÓW I ZAŁOŻEŃ OBJĘTYCH PROGRAMEM DZIAŁANIA NASZEJ ORGANIZACJI PARTYJNEJ W ROKU BIEŻĄCYM.

Rozmowę odnotowała: IRENA KOZIELSKA

I SITPH w Hucie im. Lenina o podejmowanie podobnych zobowiązań.

I KOBIETY NIE POZOSTAJĄ W TYLE

Przed XX-leciem PRL oraz Międzynarodowym Dniem Kobiet szereg zobowiązań podjęły pracownice huty. Kobiety z Wałowni Gorącej Blach przepracują 300 godzin przy porządkowaniu terenu wokół wydziału i konserwacji zieleni. Ponadto zobowiązano się do przepracowania 300 godzin, porządkując obiekty wczasowe i kolonijne oraz pomagając przy budowie basenu w dzielnicy.

Podobnie kobiety z wydziału Wielkie Piece przepracują 220 godzin przy porządkach na terenie wydziału i 80 godzin w Nowej Hucie.

Zobowiązania podjęła również Komisja Kobiec przy Radzie Zakładowej HIL. Jej członkinie postanowiły przepracować 150 godzin w nowym ośrodku wypoczynkowym Huty w Sromowcach, przygotowując go do okresu letniego. W zobowiązaniach komisji znalazły się też takie punkty, jak zorganizowanie dla kobiet wycieczki na teren byłego obozu koncentracyjnego w Oświęcimiu i spotkanie z kobietami — członkami ZBoWiD.

(dr)

Pożyteczny wyjazd

„Biała niedziela” w Rzędowicach

9 bm. ekipa lekarska z Zakładu Materiałów Ogniotrwałych odwiedziła gromadę Rzędowice w powiecie proszowieckim. „Biała niedziela”, zorganizowana w ramach łączności huty ze wsią, przyniosła wiele pożytku mieszkańcom gromady.

W miejscowej szkole lekarz Janusz Kutya przyjął 29 pacjentów, przepisując konieczne leki. „Pełne ręce roboty” miał także lekarz — dentysta — Jan Mikina, który udzielił pomocy 42 mieszkańcom gromady, usuwając aż... 70 zębów.

Pomoc lekarzy nie była jedyną, chociaż niewątpliwie najważniejszą — celem wyjazdu ekipy z ZMO. Przeprowadzono

również pożyteczne dla obywateli rozmowy z miejscowymi aktywem i mieszkańcami Rzędowic, wymieniając poglądy na temat pracy i trudności ich codziennego życia, rozpatrując przy tym możliwości udzielania pomocy ze strony ZMO — jako zakładu opiekuńczego.

W ekipie wzięło udział 8 osób, spędzając w podopiecznej gromadzie cały dzień, chętnie niosąc pomoc jej mieszkańcom. Podobne wyjazdy należałoby organizować również w przyszłości, co przyczyni się do dalszego zacieśnienia kontaktów i przyjaźni współpracy HIL z proszowiecką wsią. (dr)

Jak wykonujemy PLAN

TABELA WYKONANIA ZADAŃ PRZEZ HUTĘ DO 13 BM. WZ.

| | proc. planu |
|--------------------------|-------------|
| ZMO | |
| - wyroby szamotowe | 101 |
| - wyroby zasadowe | 100 |
| - dolomit prażony | 105 |
| - wapno palone | 99 |
| ZK | |
| - koks ogółem | 102 |
| - koks wielkopiecowy | 103 |
| - smoła | 100 |
| - benzol | 99 |
| - siarczan amonu | 100 |
| Agglomerownia | 104 |
| Wielkie Piece | 102 |
| Wydział Przerobu Żużla | |
| żużel granulowany | 141 |
| żużel pumekowy | 129 |
| Stalownia | 107 |
| Wydz. Wałownicze Wstępne | |
| kęska prod. sur. | 101 |
| prod. gotowa | 104 |
| kęsy prod. sur. | 98 |
| prod. gotowa | 97 |

| | |
|-------------------------------|--------|
| Walc. Żimna Blach | |
| prod. surowa | 102 |
| prod. gotowa | 99 |
| Walc. Żimna Blach | |
| blacha czarna sur. | 99 |
| prod. gotowa | 93 |
| blach ocynow. ogn. | 103 |
| prod. gotowa | 96 |
| blacha ocynow. ogn. | 103 |
| prod. gotowa | 123 |
| blacha transform. | 115 |
| Wydz. Rur Zgrzewanych | |
| rury prod. sur. | 106 |
| prod. gotowa | 101 |
| profile gięte | 99 |
| Walc. Drobnych Profilii | |
| profile gięte | 99 |
| profile drobne prod. sur. | 106 |
| prod. gotowa | 99 |
| drut. prod. sur. | 107 |
| prod. gotowa | 106 |
| Wydział W-1 prod. ogół. | 106/95 |
| Wydział W-1 stal elektr. sur. | 107 |
| Kuźnia - wyroby kute | 99 |
| Wydział W-3 prod. ogół. | 77 |
| WKS | 85 |
| Silownia | 102 |

Jak wynika z powyższej tabeli, podstawowe wydziały huty pracu-

ją bardzo dobrze. W dalszym ciągu świetne wyniki osiąga Stalownia, mając ponad plan już 8336 ton produkcji, a więc blisko dwa razy tyle, ile posiadano przed tygodniem. Nie tylko o nadwyżkę chodzi, na podkreślenie zasługuje także rytmiczność pracy stalowników i poprawa jakości produkowanej stali. Plan przekraczają też wielkopiecownicy, mając 1947 ton surowców więcej, niż przewidują zadania. Wyjdzie się, że zła passa w tym wydziale minęła, już trzeci tydzień załoga Wielkich Pieców przekracza plany produkcji.

Niestety niedobór wykazuje Wałownia Gorąca Blach, wynosi on 264 tony oraz Wałownia Żimna Blach, zwłaszcza w blasze czarnej, której do planu brak 1534 tony. Na pracę tych wydziałów muszą zwrócić szczególną uwagę kierownictwa gospodarczo - polityczne. Niedobór w kęsach notujemy w Wałowniach Wstępnych — (734 tony), natomiast w kęsiskach istnieje poważna nadwyżka, wynosząca 4155 ton. (dr)

Z OBRAD KSR

(dalszy ciąg ze str. 7)

traktowany z dużą powagą. W roku ubiegłym — mówił tow. Jakus — wysunęliśmy jako najistotniejsze zadanie stojące przed załogą huty poprawę gospodarki materiałowej. Obecnie — nie zapominając oczywiście o tym nadal, wysuwamy na plan pierwszy poprawę gospodarki materiałowej. Tutaj kryją się najpoważniejsze rezerwy, tutaj możemy zaoszczędzić grube miliony. Wystarczy wspomnieć tylko o tym, że obniżenie jedynie o 1 kg na tonę stali, zużycia tzw. osprzętu technologicznego — co zadeklarowali towarzysze ze Stalowni — daje już oszczędność w wysokości 26 mln złotych. Podobne, lub nawet jeszcze większe oszczędności, mogą wygospodarować na materiałach i surowcach załogi wszystkich wydziałów huty.

Drugim niesłychanie ważnym ogniwem, o decydującym dla huty znaczeniu są remonty. Trzeba przewidywać, że organizacja ich wykonywania i przede wszystkim jakość, ulega systematycznej poprawie. HPR z całą pewnością już okrzepł i coraz lepiej wywiązuje się z zadań kompleksowego wykonawcy remontów w hucie. Dla przykładu: naprawy czy też przebudowy pieców martenowskich wystawiają załogę HPR-u bardzo dobre świadectwo. Jednakże są i „ciężkie” takie jak chociażby ciągle jeszcze niedostateczny w stosunku do zadań potencjał roboczy bardziej, niż niki wyposażenie w sprzęt i mechaniz-

W sali konferencyjnej HIL — obrady KSR.

zacje, słaba troska o odzysk materiałów ogniotrwałych. Omawiający pracę swojego przedsiębiorstwa, zarówno dyrektor tow. Stokłosa jak też i tow. Pieprzycza z OR-u, nie taill tych niedociągnięć, a więc wniosek, że sprawy te ich nurtują i niepokoją.

Jeszcze na jedno należy zwrócić uwagę. Otóż o uroczystym charakterze obrad świadczą składanie przez wielu mówców meldunków o podjętych zobowiązaniach na cześć XX-lecia PRL i X-lecia produkcji huty. Mają czym pochwalić się w tym zakresie nasi hutnicy! Zresztą usłysz-

liśmy od dyrektora planowania ZBZIS tow. Palmricha, a także od sekretarza KW PZPR tow. Pekali serdeczne podziękowania dla załogi kombinatu, przede wszystkim zaś dla stalowników i dla załogi Wydz. Walcownic. Wstępne, za podjęcie niezwykle wartościowych zobowiązań. Podziękowania polecił też przekazać załozce HIL nowy wiceminister MPC inż. R. Trzcionka.

Obrady KSR zakończyło podjęcie dwóch uchwał: pierwszej w sprawie przyjęcia planu tpf przez hutę na rok bieżący i drugiej w sprawie dalszego porządkowania gospodarki. (Jd)

Konkurs dla piosenkarzy

Wszystkich, lubiących śpiewać, a nie mających do tej pory okazji popisać się swym głosem — uciechy wiadomości, że Zarząd Dzielnicy TPPR w Nowej Hucie organizuje miły konkurs. Będzie to mianowicie konkurs piosenkarzy-amatorów, wykonawców piosenki radzieckiej.

Konkurs organizowany jest wspólnie z Zarządem Zakładowym TPPR w HIL oraz z Zakładowym Domem Kultury naszej huty. A kto może w nim brać udział? Wszyscy amatorzy soliści oraz małe zespoły wokalne — duety, tercety i kwartety. Wiek uczestników —

od 16 do 40 lat. Każdy uczestnik wykona 3 współczesne piosenki radzieckie w języku polskim lub rosyjskim, przy czym co najmniej jedną po polsku.

Zgłoszenia osobiste względnie listowne przyjmuje Sekretariat Klubu TPPR w Nowej Hucie, osiedle Szkolne, blok 5, codziennie w godz. od 17 do 21, za wyjątkiem poniedziałków w terminie do 29 bm. — Wstępne przesłuchania rozpoczyna się 10 marca.

Wszyscy uczestnicy eliminacji finałowych otrzymają dyplomy, natomiast laureaci — nagrody rzeczowe. (dr)

szenia stanu zapylenia należą do zagadnień trudnych, nawiązano współpracę naukowo-techniczną z szeregiem instytucji, np. z Katedrą Maszyn Hutniczych i Zakładem Pomp, Wentylatorów i Sprężarek Akademii Górniczo-Hutniczej w Krakowie, Zakładem Badań PAN, Centralnym Instytutem Ochrony Pracy w Warszawie oraz Zakładami Leczniczo-Zapobiegawczymi i Stacją Sanitarno-Epidemiologiczną. Specjalna stacja meteorologiczna prowadzi w określonych rejonach HIL stałe pomiary temperatury, wilgotności, kierunku wiatru, opadów atmosferycznych, ciśnienia itp.

Z danych w zakresie opadów pyłu wynika, że największa emisja pyłów jest w rejonie Aglomerowni (19890 g/m kw. - rok), a następnie w rejonie rozróżalni wagonów (7340), W. Pieców (2760) i baterii koksowniczych (2362). — Opad pyłu w rejonie Centrum Administracyjnego wynosi około 1100 g/m kw. rocznie.

Dla bieżącego okresu stanu faktycznego emisji głównych źródeł pylenia oraz dla pełnej realizacji zamierzeń organizacyjnych - technicznych, koniecznym jest zwiększenie ilościowe zarówno personelu zespołu pomiarowego stacji meteorologicznej jak i oddziału wentylacji Wydziału Ciepłego. Niezbędnym jest również zwiększenie nakładów finansowych i potencjału remontowego w zakresie remontów urządzeń wentylacyjno-odpylających.

Potrzeby te wynikają ze wzrostu produkcji huty, intensyfikacji procesów technologicznych i włączania do eksploatacji nowych obiektów. (K.K.)



Taki kulig można było zobaczyć na ulicach Nowej Huty. Duża uciecha dla dzieci i młodzieży. Fot. J. Brożek

Czwarty numer „Przeglądu Lekarskiego - Oświęcim”

Nauka nie zapomina o zbrodniach z okresu okupacji

Przez całą okładkę biegnie wpoprzek czerwony napis-winieta „Oświęcim”. Tak bowiem został nazwany „Przegląd Lekarski” wydawany przez Krakowski Oddział Towarzystwa Lekarskiego, którego czwarty numer ukazał się niedawno, w 19 rocznicę oswobodzenia obozu koncentracyjnego w Oświęcimiu-Brzezince. Inicjatywa krakowskich lekarzy i członków ZBoWiD odbiła się już echem poza Polską! Do „Przeglądu” nadsyłają swoje prace również naukowcy zagranicą, byli więźniowie obozów hitlerowskich.

W wydawnictwie tym doczekały się publikacji wyniki prowadzonych badań nad zagadnieniami lekarskimi okresu okupacji oraz chorobami ofiar hitlerowskiego terroru i sposobami ich leczenia. Równocześnie wiele materiałów, zamieszczonych w najobszerniejszym z dotychczas wydanych, czwartym zeszytzie „Przeglądu”, stanowią wspomnienia o ludziach, którzy ponieśli męczeńską śmierć z ręki zbrodniarzy faszystowskich lub zmarli po wojnie w wyniku pobytu w obozach za okupacji. Myślą przewodnią czwartego zeszytu „Przeglądu”, redagowanego przez prof. dr JÓZEFĄ BOGUSZĄ, dr S. KŁODZIŃSKIEGO, doc. dr A. KĘPIŃSKIEGO i mgr J. MASŁOWSKIEGO, było zbudowanie jego treści z trzech zasadniczych działów tematycznych: opracowań naukowych psychiatrycznych i internistycznych, jako wyników badań następstw uwięzienia w obozach koncentracyjnych i następstw przebywania tam chorób przez więźniów, także cierpiących dotąd z tej przyczyny (m. in. art. dr M. ORWIDA A. SZYMUSI-KA i dr A. TEUTSCHA), dalej artykułów dokumentalno-historycznych (m. in. ZYG-MUNTA ALBERTA „Zamordowanie 25 profesorów wyższych uczelni we Lwowie przez hitlerowców w lipcu 1941 r.”) i wreszcie sylwetek lekarzy i innych pracowników służby zdrowia, którzy nie raz za cenę własnego życia nieśli pomoc więźniom obozów koncentracyjnych (autorami ich są m. in.: prof. dr E. Brzeziński, Seweryna Szmągiewska, Tadeusz Hołuj).

Ta różnorodność materiałów, zawartych na 128 stronach nowego zeszytu „Przeglądu” sprawia, że czyta się go jako lekturę niezwykle i przeżywa na tle własnych wspomnień z czasów okupacji. Tego wydawnictwa nie potrafi potraktować obojętnie nikt, kto przetrwał wojnę i terror

hitlerowski. Połączenie artykułów naukowych polskich lekarzy oraz naukowców zagranicznych (dr Elli Lingensa i dr Otto-na Wolkena z Wiednia oraz prof. Franciszka Blahy z Pragi) z materiałami dokumentalnymi, wreszcie wynurzeniami byłych więźniów obozów koncentracyjnych (m. in. dr A. Gawalewicz w jego świetnym opowiadaniu „Numer wraca do nazwiska”) i sylwetkami najszlachetniejszych ze szlachetnych, ofiarnych ludzi

PRZEGŁĄD LEKARSKI



medycyny, ratujących życie współwięźniów, daje logicznie powiązaną i zwartą całość.

Jeśli dodamy do tego, że oprócz stałego powiększania się objętości numerów „Przeglądu”, pięknie również jego szata graficzna, że dotarł on na szersze forum za granicą (zaraz pierwszy numer był tłumaczony na cztery języki), to możemy spodziewać się dalszego rozwoju tego wydawnictwa, już dziś wysoko zaszczerowanego wśród pozycji naukowych, za co należą się serdeczne słowa uznania dla zespołu redagującego z prof. J. Boguszą, jako przewodniczącym Komitetu Redakcyjnego, na czele.

IRENA KOZIŁSKA

POWIETRZE MOŻE BYĆ CZYSTE

W Hucie im. Lenina poświęca się coraz więcej uwagi zagadnieniom wentylacji, klimatyzacji i zmniejszania zanieczyszczenia atmosfery. Ze sporządzonego przez oddział wentylacji i klimatyzacji przy Wydziale Ciepłym — zestawienia wynika, że w poszczególnych wydziałach huty zainstalowanych jest już obecnie 1600 urządzeń wentylacyjnych i 209 odpylających. W planach zamierzeń techniczno-organizacyjnych, zgodnie z wytycznymi i zarządzeniami Ministerstwa Przemysłu Ciężkiego i Zjednoczenia Budownictwa Żelaza i Stali w sprawie polepszania skuteczności działania instalacji odpylania i wentylacji coraz szerzej uwzględniane są prace z zakresu poprawy wentylacji i zmniejszenia zapylenia w HIL.

A oto krótki przegląd niektórych prac, wykonanych w 1963 roku w ramach modernizacji i remontów istniejących urządzeń, i układów wentylacyjno-odpylających. W Stalowni Martenowskiej wykonano dwa układy wentylacyjne przenośne do nawiewu powietrza w czasie przeprowadzania remontów pieców martenowskich. Polepszyło to warunki pracy, szczególnie w czasie wykonywania wymurówek, jak również przy pracach remontowych wewnątrz pieca. W hali przygotowania zestawów Stalowni Martenowskiej zainstalowano jeden układ odciagowy w tunelu transportera materiałów szamotowych.

W Zakładzie Koksochemicznym uruchomiono urządzenia wentylacyjno-odpylające w obiektach wstępnego kruszenia węgla, wstępnego mielenia węgla i wtórnego mielenia węgla. Pomimo, że uruchomiona wentylacja nawiewno-wyciągowa znacznie poprawiła warunki pracy, to jednak na stanowiskach pracy występuje nadal znaczne stężenie pyłu węglowego. — Opracowywany projekt zabezpieczenia przed wydostawaniem się pyłu z silosów powinien przynieść do

realizacji jeszcze w tym roku dalszą poprawę. Przeprowadzone prace remontowe - modernizacyjne w sortowni koksu nr 2 wpłynęły na lepszą pracę urządzeń wentylacyjno-odpylających. Należy żałować, że podobne prace w tym zakresie nie zostały wykonane w sortowni koksu nr 1 oraz zasobnikach koksu nr 4, wskutek braku potencjału remontowego, zarówno własnego jak i HPR.

W Wydziale Wielkie Piece wyremontowano istniejące urządzenia wentylacyjne tunelu wagon - wagi, oraz opracowano dokumentację odpylania jamy skopowej WP nr 1. Remont i modernizacja urządzeń odpylających, w tym przypadku została dokonana w ramach najbliższego kapitalnego remontu WP nr 1.

Niezależnie od prac remontowo - modernizacyjnych w wydziałach produkcyjnych, — wyremontowano i uruchomiono 11 układów urządzeń wentylacyjnych w pomieszczeniach Centralnej Przychodni Specjalistycznej, 48 agregatów urządzeń filtru - wentylacyjnych w pomieszczeniach TOPL, i 26 układów w Centralnym Laboratorium. Przeprowadzono także remonty urządzeń wentylacyjnych w Centrum Administracyjnym (wyświetlarnia, archiwum) i w wydziale Teletechnicznym.

Staraniem Sekcji Energetyki Przemysłowej SEP, Głównego Energetyka, przy współpracy z Rejonowym Komitetem Naczelnej Organizacji Technicznej, zorganizowano szereg konferencji naukowo-technicznych dla rozważania zagadnień w zakresie poprawy wentylacji i zmniejszenia zapylenia atmosfery. W ub. r. na zorganizowanych konferencjach omawiano między innymi następujące zagadnienia: „Klimatyzacja kabin suwnic”, „Wentylacja i odpylanie głównej hali Stalowni Martenowskiej” i „Odprowadzanie procesów konwertorowo - tlenowego”. Wnioski z konferencji zostały bądź przyjęte do realizacji, bądź będą wykorzystane przy opracowaniu zamierzeń techniczno-organizacyjnych.

Z uwagi, że problemy w zakresie poprawy wentylacji i zmniej-

Po I półroczu w szkołach huty

Coraz lepsze wyniki

Zakończono już klasyfikację w Technikum i Zasadniczych Szkołach Zawodowych w Hucie im. Lenina, za okres I półrocza. Odpowiadamy dyrektorów poszczególnych szkół, aby dowiedzieć się, jakie uzyskano obecnie wyniki nauczania.

Ogólnie należy stwierdzić, że klasyfikacja była ostra, mimo tego osiągnięto lepsze wyniki, niż w analogicznym okresie w roku ub. Słowa uznania należą się szczególnie tym wszystkim, którzy potrafili pogodzić naukę z pracą zawodową co jak wiadomo, jest rzeczą bardzo trudną.

Zaglądamy do Technikum Huty im. Lenina. Dyrektor, mgr Leopold Sulkowski jest na ogół zadowolony ze swoich uczniów. Do 21 klas Technikum uczęszcza obecnie 556 uczniów, 61 proc. osób sklasyfikowano bez ocen niedostatecznych, podczas gdy w tym samym okresie w ub. roku procent ten wynosił 53. W I półroczu 1963-64 odpadło 10 proc. uczniów, w ub. roku natomiast — 16, co stanowi znaczną poprawę. Bardzo dobre wyniki

uzyskały klasy maturalne. W br. będzie to druga matura w Technikum Huty im. Lenina. Jak nas poinformowano, za I półrocze stwierdzono w tych klasach tylko 4 proc. ocen nd, gdy w ub. roku było ich aż 12 proc.

Niestety dość duży procent ocen nd zanotowano w 3-letniej Zasadniczej Szkole Zawodowej dla Pracowników Młodości. Na 890 uczniów, tylko 47,3 proc. sklasyfikowano bez ocen nd, 178 osób posiada 1 stopień nd. Słabe wyniki spowodowane są głównie brakiem kontroli chłopców ze strony rodziców. Większość z nich niewiele uczy się w domu. Aktywniejszy personel utrzymuje stałe kontakty z rodzicami, czy opiekunami, w I półroczu dokonano ponad 200 wizyt w domach uczniów, przeprowadzono również około 600 rozmów indywidualnych z rodzicami. Mimo tych starań, od początku roku szkolnego odpadło już 16 chłopców. Ogólnie jednak i tutaj zaznacza się pewna poprawa wyników nauczania, w porównaniu z analogicznym okresem w roku ub. Najlepsze wyniki osiągnięto w najtrudniejszym Wydziale Elektrycznym, znacznie gorzej natomiast na Wydziałach Hutniczych. Jak poinformował nas dyrektor szkoły Eugeniusz Gedeł, należy się spodziewać, iż około 91 proc. uczniów powinno uzyskać promocję do klas następnych.

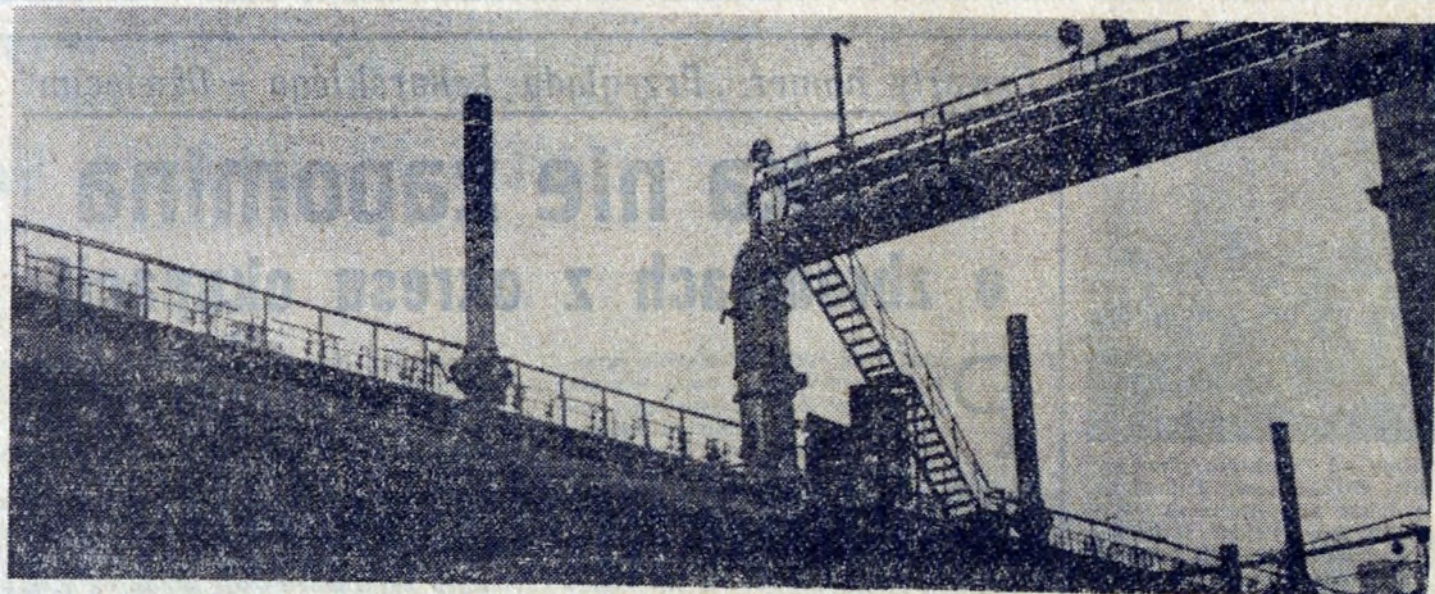
Dobre wyniki uzyskano w 2-letniej Zasadniczej Szkole Zawodowej dla Pracowników Dorosłych. Wprawdzie dość duża ilość osób odpadła w I

półroczu, bo aż 44, obecnie szkoła liczy 302 uczniów, z których 240 nie posiada ocen nd. Zarysowała się pewna poprawa w stosunku do I półrocza w r. ub., kiedy sklasyfikowano 76,8 proc. uczniów bez ocen nd., w br. za pierwsze półrocze jest ich 79,4 proc. Niestety niezadowolająca jest jeszcze frekwencja (około 75 proc.) ogólnie, jednak wyniki nauczania w br. są zupełnie zadowalające.

Szkoła liczy obecnie 11 klas, do najlepszych z nich należy klasa 2 a ślusarska, gdzie 90,5 proc. uczniów sklasyfikowano bez ocen nd, nasłabiej wypadła ocena klasy 2b elektrycznej. Dyrektor szkoły, mgr Władysław Seniuta, podkreśla, podobnie, jak i jego poprzednicy, iż klasyfikacja w bież. roku była bardzo ostra, „przesiew” duży, istnieją jednak poważne szanse, iż w drugim półroczu ocen nd będzie znacznie mniej a około 90 proc. uczniów uzyska promocję do klas następnych.

Bardzo dobre wyniki nauczania otrzymano na Wydziałach: Metalurgicznym i Budowy Maszyn Studium Inżynierskiego AGH przy Hucie im. Lenina. Po pierwszym semestrze na Wydziale Metalurgicznym na 117 osób studiujących, odpadło 5, z 70 osób na Wydziale Budowy Maszyn — tylko 1. Jest to wynikiem dobrej dyscypliny i wytrwałej nauki, tak iż po I półroczu można stwierdzić, że średni stopień uzyskanych ocen jest dobry. Należy więc przypuszczać, że z 181 osób studiujących obecnie, tylko niewielki procent odpadnie przy zdawaniu egzaminów końcowych.

Tyle o szkołach w Hucie im. Lenina. A w dzielnicy? Napiszemy o tym następnym razem. B.S.



Kontrola stanu gospodarki materiałowej, przeprowadzona w styczniu br. w Zakładzie Koksochemicznym, nasunęła szereg przykrych refleksji. Generalnie można zarzucić ludzkiej odpowiedzialności za ten ważny odcinek działalności — niegospodarność, na co zresztą postaramy się przytoczyć kilka wybranych przykładów.

SZCZUPŁOŚĆ POMIESZCZEŃ. ALE NIE TYLKO

Magazyn rejonowy dla materiałów technicznych, zajmujący 1600 m kw. powierzchni zamkniętej i nieco mniej otwartej, bez zadaszenia, wydaje się już być za szczupły. To, rzecz jasna, nie stwarza odpowiednich warunków dla

materiałów z magazynu rejonowego w nadmiernych ilościach, „na wyrast” i niewykorzystywanie ich. Przykładem niech służy fakt sprowadzenia w roku 1958 za specjalnym zezwoleniem MPC, rur kwasoodpornych za kwotę 1 mln zł, a następnie pobrania ich przez wydział K-3 w czerwcu ub. roku. Przypuszczalnie nie znajdują one tutaj zastosowania, z uwagi na stosowanie obecnie tańszych rur stalowych powlekanych gumą. Milion

W sprawie nadmiernych zapasów w magazynie, KSR w ZK podjęła odpowiednią uchwałę jeszcze w roku 1962, co z tego, kiedy skończyło się na podjęciu uchwały... Bez skutku pozostało również pismo Zespołu Zaopatrzenia ZK z listopada ub. roku, dotyczące upłynienia nadwyżek i nieprzystających części.

ZAPASY SĄ, A WIĘC ZAMAWIAMY DALEJ...

Bardzo szkodliwym, świadczącym o braku wszelkiej gospodarności i niecierpliwości w wynikach ekonomicznych huty jest zamawianie materiałów i części zamiennych na wyrast, ot tak „na wszelki wypadek”, w myśl przysłowia, że „od przybytku głowa nie boli”. Wspomnieliśmy już o tym wcześniej, ale obraz nie byłby pełny, gdybyśmy nie przytoczyli jeszcze kilku jaskrawych przykładów braku troski o nasze wspólne dobro.

W magazynie było ponad 6 tys. szt. rusztów do młynów, mimo to w listopadzie ub. roku sprowadzono jeszcze 462 szt., podczas gdy rozchód roczny wynosił ok. 3 tys. sztuk. Takie samo zapotrzebowanie roczne istnieje na tarce żelazne do przesiewaczy 10-walkowych. Jednak mimo stanu magazynowego 5.100 szt., w roku 1963 wystawiono zlecenie na wykonanie dalszych 12.000 sztuk! W grudniu ub. roku sprowadzono 44 szt. różnych płyt młyn, chociaż posiadano już 50 szt., nie wykazujących zupełnie rozchodu.

—O—

Oto w wielkim skrócie fakty z odbytej w ZK kontroli gospodarki materiałowej. Można by mnożyć przykłady niegospodarności w nieskończoność, ale przecież nie o to chodzi. Wskazaliśmy tylko na niektóre przejawy braku troski o społeczny, a więc nasz wspólny majątek. Zważywszy na fakt, że w innych wydziałach huty nie jest lepiej, a w niektórych może jeszcze gorzej — zagadnienie wymaga jak najszybszego rozwiązania w kierunku zdecydowanej poprawy. Do tych kapitalnych problemów będziemy zresztą wracać w ciągu całego roku 1964, który powinien stać się wielką i zwycięską batalią o uporządkowanie spraw gospodarki materiałowej w Hucie im. Lenina.

(DR)

Nie bójmy się nowych form

Czy współzawodnictwo rozwija się w hucie? Oczywiście tak i od razu można przytoczyć na to szereg dowodów. Ot chociażby czyn produkcyjny i społeczny podejmowany jak huta duża i szeroka dla uczczenia kilku doniosłych, obchodzonych w br. rocznic. A więc XX-lecia powstania PRL, X-lecia produkcji huty i XV-lecia rozpoczęcia budowy kombinatu. Pierwsze podsumowanie, a wiadomo, że czyn XX-lecia dopiero się rozwija, przynosią doprawdy piękne i godne uwagi efekty. Do tej pory podjęli nasi hutnicy zobowiązania, których łączną wartość wyraża oszczędności w kwocie 533 mln złotych. Z tego 422 mln złotych, to zobowiązania produkcyjne, 128 mln złotych, to zobowiązania dotyczące poprawy gospodarki materiałowej i uzyskiwania lepszych wskaźników; 2,1 mln złotych przypada na czyny społeczne.

Trzeba stwierdzić, że w ten sposób — a przecież należy spodziewać się jeszcze wielu dalszych cennych zobowiązań — pobite zostały wszelkie rekordy. Rok XX-lecia PRL będzie w hucie rokiem zupełnie wyjątkowym. Ślusznie! Cieszy też to, że powoli sięga się u nas po no-

Na terenie Koksochemii

Jak pracowaliśmy w ub. roku?

Dokonano już pierwszych wyliczeń, możemy więc podzielić się z Czytelnikami kilkoma uwagami na temat gospodarności załogi hutniczej. Podstawą są w tym wypadku wyniki osiągnięte w dziedzinie kosztów własnych produkcji. Pierwsze stwierdzenie: plan kosztów własnych nie został wykonany. Planowana obniżka kosztów miała bowiem wynieść 95.587.000 zł tj. 1,1 proc., wykonano natomiast tylko 24.717.000 zł obniżki tj. 0,28 proc. Niedobór — jeżeli można się tak wyrazić — wynosi poważną kwotę 70.870.000 zł.

Konieczne są jednak od razu pewne wyjaśnienia, gdyż sprawa nie wygląda w gruncie rzeczy tak źle. Mimo przekroczenia planowanych kosztów i formalnego niewykonania planowanej obniżki kosztów, wskaźnik udziału kosztów w wartości produkcji towarowej (według cen zbytu) kształtuje się o 0,2 proc. poniżej wskaźnika planowanego. Oznacza to, że wzrostowi kosztów towarzyszył jednocześnie wyższy wzrost cen zbytu. Zjawisko to jest spowodowane głównie poprawą gatunkowości produkcji, która jakkolwiek w ostatecznym rachunku się opłaca (z punktu widzenia akumulacji), to jednak powoduje ona znaczny wzrost kosztów oraz przekreśla możliwości formalnego wykonania ich planowanej obniżki.

Po tym wyjaśnieniu podajmy kilka podstawowych przyczyn niewykonania obniżki kosztów w hucie. Na czoło wysuwa się niezadowalający stopień wykonania

PRAWNIK RADZI

Godziny nadliczbowe

Celem poinformowania zainteresowanych pracowników podaję najistotniejsze zasady prawne obowiązujące w tym zakresie.

Praca w godzinach nadliczbowych powinna być wynagrodzona co najmniej 30 proc. dodatkiem do płacy podstawowej. Za godzinę nadliczbową ponad dwie godziny dziennie oraz za pracę w godzinach nadliczbowych w nocy lub w niedzielę i święta dodatek ten wynosi — co najmniej 100 proc. Za pracę w godzinach nadliczbowych przysługują pracownikowi wynagrodzenie pieniężne, a tylko wyjątkowo czas wolny od pracy np. w razie usuwania skutków awarii, gdy czas pracy był przedłużony, ponad normę.

Jeżeli pracownik uzgodni z pracodawcą, że zamiast zapłaty za godziny nadliczbowe ma otrzymać ekwiwalent w postaci godzin wolnych od pracy, pracodawca obowiązany jest udzielić pracownikowi zwolnienia na odpowied-

nio o 50 i 100 proc. większą liczbę godzin niż przepracowane, uwzględniając w ten sposób, że godziny nadliczbowe wynagradzane być mają wyżej, niż zwykłe godziny pracy.

Jeżeli pracownik zostanie zatrudniony w dniu wolnym od pracy, przysługującym w zamian za przepracowaną niedzielę lub święto, otrzymuje za ten dzień wynagrodzenie bez dodatku za godziny nadliczbowe.

Jeżeli pracownik zatrudniony w godzinach nadliczbowych otrzymuje w zamian taką samą ilość wolnych godzin od pracy, a nadto normalną zapłatę za godziny wolne od pracy, wtedy nie przysługują mu prawo do dodatkowego wynagrodzenia, zwiększonego o 50 względnie 100 proc. Dodatkowe wynagrodzenie przysługuje pracownikowi wtedy, gdy w zamian za pracę w godzinach nadliczbowych nie otrzymuje on normalnego wynagrodzenia za godziny wolne od pracy.

Także w Zakładzie Koksochemicznym

Niegospodarność tolerować nie wolno

utrzymania należytego porządku, a co ważniejsze — w niektórych wypadkach wręcz u niemożliwia korzystanie z istniejących w magazynie materiałów. Wskutek dalszego ograniczania powierzchni składowiska żelaza i stali (w związku z robotami inwestycyjnymi), materiały układane są warstwami w miarę dostaw, a to stwarza trudności pobierania ich z warstw dolnych. Nie mówiąc już o tym, że w tych warunkach nie ma mowy o należytej konserwacji materiałów, i że o właściwych warunkach bhp też nie można w tym stanie nawet marzyć. Ale czy tylko o szczupłości pomieszczeń tu chodzi?

Nie nowa to w HIL rzecz, że normatywy zapasów materiałowych są przekraczane. Može dzisiaj już nie w tym stopniu, co w latach ubiegłych, ale zaniedbania jeszcze teraz dają się we znaki. Na przestrzeni ub. roku zapasy materiałów technicznych w ZK kształtowały się powyżej normatywu, co można udokumentować konkretnymi cyframi. Nieznaczną tendencją zniżkową zaznaczyła się od czerwca, dzięki akcji upłynnienia rezydentów. Niestety akcją tą nie objęto wszystkich materiałów „niechodliwych”. Zgłoszono zaledwie 20 pozycji na ogólną ich ilość 136...

PRZYKŁADY NIE DO NAŚLADOWANIA

Jak można wytłumaczyć taki fakt, że mimo posiadania w magazynie (od sierpnia 1962) 60 szt. zasuw owalnych śr. 80, w rok później zakupiono ich jeszcze 5 sztuk, a z całości zużyto zaledwie właśnie te 5 sztuk? Dlaczego reszty nie zgłoszono do upłynnienia? Albo sprawa potasu żrącego, leżącego beużytecznie od 1957 r. w ilości 100 kg? W styczniu 1961 zakupiono również 2900 kg rur i kolan żeliwnych, których nie wykorzystano i nie zgłoszono do upłynnienia. Tego rodzaju przykładów jest bardzo wiele. Nie wiadomo np., dlaczego do posiadanego stanu 4 szt. (w ogóle nie używanych) zaworów parowych śr. 100, zakupiono w listopadzie ub. roku jeszcze 55 szt. Świadczą o tym braku rozeznania, co znajduje się w magazynie, o braku analizy potrzeb zapasów.

Nie można tolerować również tego rodzaju faktów, jak pobieranie przez wydziały produkcyjne ZK

złotych zamrożono, rur nie zgłoszono do upłynnienia...

ZŁE W GOSPODARCE CZĘŚCIAMI ZAMIENNYMI

Części zamienne składowane są w kilku miejscach na terenie ZK i jakkolwiek sposób magazynowania ich nie zawsze nasuwa poza konserwacją większych zastrzeżeń w pomieszczeniach zamkniętych, to jednak „pod gołym niebem” dzieje się bardzo źle. Materiały te przypominają raczej hałdy złomu, niż składowiska drogich części zamiennych. Nie stosuje się nawet prymitywnych podkładek, niektóre elementy przysypane są ziemią, a większość nosi ślady daleko posuniętej korozji. Gdyby chociaż rozpoznane było dokładnie pochodzenie i przeznaczenie tych części! Niestety i na tym polu istnieją duże niedociągnięcia. Nie figurują w ewidencji magazynowej np. takie części, jak przekładnia zębata (nr fabr. 9433), bębny mostu przeładunkowego leżące na placu już 3 lata, konstrukcje koszy wozów przelotowych wykonane przez K-8 w roku 1956, itd., itd.

Nieporządek na składowisku „zawieszacz” należy także poszczególnym wydziałom pozostawiającym tam części przeznaczone do remontów, bez uprzedniego powiadomienia Wydziału Mechanicznego — Remontowego. Części te leżą bez żadnej opieki, bez konserwacji, a po dłuższym upływie czasu ulegają po prostu zdekompromowaniu i zniszczeniu. Jeżeli niektórych z nich nie uratuje się jeszcze teraz, nie doprowadzi się ich do stanu używalności, ulegną będą dalszej korozji, aż do całkowitego zniszczenia.

Nie wiadomo też, co się stało z pewnymi częściami zamiennymi, wykonanymi kiedyś przez Wydział Mechaniczny — Remontowy. Nie ma śladu po odzwiercieniu z roku 1959, po transporterze paku wyprodukowanym prawie przed 9 laty. Ciekawe jest i to, że w okresie od 1960 roku do czerwca 1963 ZK nie zgłaszał do upłynnienia części zamiennych, a wprost przeciwnie — gromadził je, nie wiadomo po co i dla kogo? Nawet w czasie akcji upłynniania rezydentów, na 69 części „niechodliwych” nie zgłoszono do upłynnienia ani jednej pozycji! Może przydadzą się w przyszłości — stwierdził mechanik zakładu.

przez wydziały głównych wskaźników techniczno-ekonomicznych, takich jak: normy zużycia materiałów i półfabrykatów, wykorzystanie czasu pracy, wykorzystanie maszyn i urządzeń, wybraki itp. Dalej, bardzo poważne są skutki osławionej utęgliorocznej „zimy stulecia”. W wyniku trudności jakie nastrożyła ta zima, łączny wzrost kosztów wyniósł 48,5 mln zł. I na koniec, pewien wpływ wywarło też poprawienie gatunkowości produkcji, wprowadzenie wyższych „marek” stali i trudniejszej technologii.

Przejdźmy teraz do szczegółów naszego bilansu gospodarności huty. Obniżkę kosztów produkcji uzyskano jedynie w następujących asortymentach: w kęsiskach — o 7 zł na tonie (zadekwalowała tu obniżka kosztów przerobu bowiem zaplanowanego uzysku nie osiągnięto), w blasze gorąco walczonej o 39 zł, w wyrobach szamotowych o 72 zł i w wyrobach chromomagnezytowych — o 24 zł na tonie. Przekroczenie kosztów natomiast musieliśmy zarejestrować w takich asortymentach jak: wyroby magnezowo-chromitowe — o 269 zł na tonie, koks og. — o ok. 2 zł na tonie, aglomerat — o 13 zł, surowka — o 37 zł, stal — o 4 zł, kęsy (osiągnięto b. niski uzysk) — o 28 zł, profile drobne — o 36 zł, blachy zimnowalcowane (przede wszystkim wskutek wysokiego przekroczenia planowanych norm zużycia materiałów) o 44 zł, rury czarne (nie wykonano produkcji mierzonej w tonażu) — o 159 zł, blachy ocyn-

kowanej — o 51 zł i blachy ocynowanej — o 301 zł na tonie.

Trudno oczywiście byłoby analizować pracę — pod względem gospodarności wyrażającej się obniżką kosztów — wszystkich zakładów i wydziałów, wydaje się jednak, że warto nieco więcej uwagi poświęcić Wielkim Piecom i Stalowni. Na Wielkich Piecach poważnie dało się odczuć przede wszystkim kłopoty z kosztami aglomeratu. Zmiana struktury mieszanki rudnej w Aglomerowni spowodowała przekroczenie kosztów jednostkowych spieku o 12,84 zł/t. W ten sposób wielkopiecownicy musieli płacić więcej niż zaplanowano za aglomerat, a w końcowym wyniku nie mogło to nie odbić się na kosztach surowki. Dalszą przyczyną jest obniżenie wysokości wpływów za żużel sprzedawany Wydziałowi Przerobu Żużla (jak wiadomo w okresie poprzedniej zimy przez szereg miesięcy wydział ten nie wykonywał swoich planów produkcyjnych). Poważne przekroczenie kosztów wystąpiło też w zużyciu koksu wielkopiecowego.

Okazuje się jednak, że przyczyną tego są obiektywne natury: mniejsze bogactwo wsadu od założonego, przekroczenie zużycia rud manganowych, niższy udział aglomeratu w tzw. namiarze żelazodajnym — plan 1936 kg/t, wykonanie 1887 kg/t.

Decydujące jednak znaczenie dla kosztów miało niewykonanie planu rocznego surowki. Pociągnęło to za sobą niepotrzebne podniesienie kosztów wydziałowych. I gdyby nie to, koszty (wprawdzie obniżone o 4,11 zł/t) ukształtowałyby się znacznie lepiej. W każdym razie należy stwierdzić, że na tym odcinku załoga Wielkich Pieców pracowała bardzo dobrze osiągnając obniżkę kosztów własnych energii, paliwa, materiałów i transportu.

Jeżeli chodzi o Stalownię, koszt jednostkowy tony stali przekroczony został o 3,78 zł/t. I w tym wypadku przyczyna leży już we wsadzie: wzrost kosztów surowki rzutuje niestety od razu na koszty wszystkich dalszych asortymentów huty. Dużym i bardzo cennym osiągnięciem stalowników jest obniżenie kosztów zależnych od wydziału, wynoszące 18,86 zł/t. Tutaj na uwagę zasługują obniżenie zużycia sprzętu hutniczego oraz obniżenie kosztów ogólnowydziałowych — przede wszystkim dzięki wysokiemu przekroczeniu rocznego planu produkcyjnego. Dobra praca stalowników, zwłaszcza w okresie IV kwartału ub. roku, umiejętnie posługiwanie się tzw. operatywnym rachunkiem kosztów, wszystko to pozwoliło świadomie regulować kształtowanie się kosztów. I wyniki — jakkolwiek jeszcze nie takie jakie powinny być uzyskane — są.

(4d)

(4d)

PRZED XVIII ROZNIKĄ ORMO

18 lat temu — 21. II. 1946 r. — została powołana Ochotnicza Rezerwa Milicji Obywatelskiej, jako organizacja społeczna niosąca pomoc Milicji Obywatelskiej w utrzymaniu bezpieczeństwa i porządku publicznego. W szeregi ORMO wstępowały robotnicy i chłopcy, którzy aktywnie włączyli się do walki z bandami reakcyjnego podziemia i z elementami przestępczymi. W służbie tej setki członków ORMO oddało swoje życie za wiarę ludową i utrwalenie sprawiedliwego ustroju. Na terenie samego województwa krakowskiego zginęło około 50 ORMO-wców, a wielu z nich utraciło zdrowie.

Po umocnieniu władzy ludowej ORMO zmieniła charakter swej pracy, skierowując ją na zwalczanie przestępstw i wykroczeń, stosując metody profilaktyczno-wychowawcze wśród społeczeństwa, czuwając nad spokojem i bezpieczeństwem codziennego życia mieszkańców. Była to bardzo czynna pomoc udzielana funkcjonariuszom MO, a przybierała coraz szerszy zasięg. Szczególna rola przypada ORMO-woom w zabezpieczaniu ruchu drogowego, w walce z alkoholizmem i chuligaństwem, w opiece nad młodzieżą, której grozi demoralizacja, w zabezpieczaniu mienia społecznego i prywatnego przed kradzieżami. Pod czujną kontrolą i skuteczną opieką ORMO odbywają się różne uroczystości i imprezy, organizowane przez instytucje i organizacje społeczne.

Nowy pawilon handlowo-usługowy — Przebranie sklepów

W pierwszej połowie marca br. w nowym pawilonie handlowo-usługowym na os. Kolorowym uruchomionych zostanie kilka sklepów i punktów usługowych. Znajdzie tu także pomieszczenie Sambar „Marten”, o którym informowaliśmy już naszych Czytelników.

W pawilonie tym otwarte będą dwa sklepy branży przemysłowej, galanterijny i sklep z artykułami gospodarstwa domowego. Otwarty zostanie ponadto zakład gospodarki komunalnej Okręgowych Zakładów Gazowniczych.

W pawilonie na os. Kolorowym znajdzie pomieszczenie kilka bardzo potrzebnych w dzielnicy punktów usługowych, jak: naprawa telewizorów, usługi w zakresie meblarskim — tapicerskim, punkty usługowe prowadzone przez przedsiębiorstwo „Jubiler”, Przedsiębiorstwo Usługowe Przemysłu Terenowego „Renowacja”, „Arged” i Sp. Pracy im. Dąbrowskiego, ta ostatnia z zakresu bielizniarstwa.

Obecnie trwają przygotowania do uruchomienia wymienionych placówek handlowo — usługowych, jak również baru samoobsługowego.

W najbliższym czasie nastąpią pewne zmiany w sieci handlowo-usługowej na terenie dzielnicy. Już obecnie dokonuje się przebranie niektórych sklepów, dzięki czemu uzyskuje się wolne lokale, które pozwolą na otwarcie nowych placówek. Tak np. na os. Teatralnym przeprowadzi się połączenie sklepów: nabiałowego, piekarniczego i spożywczo w jeden duży sklep ogólnospożywczy. W uzyskanym lokalu punkt sprzedaży otworzą Krakowskie Zakłady Drzewne. Podobne połączenie sklepów nastąpi na os. Górali, w związku z czym osiedle to otrzyma tak bardzo potrzebny sklep z artykułami pasmanteryjnymi, uruchomiony przez MHD Art. Przem.

Na os. Wilowym poszerzony zostanie zakład produkcji wafli i wyrobów wafelowych Krakowskich Zakładów Spożywczych Przemysłu Terenowego, dzięki sprężeniu kilku sklepów branży spożywczej. Dzięki temu zwiększy się dotychczasowa produkcja o 20 proc. i zatrudniona zostanie większa liczba pracowników. Oddanie do użytku zakładu przewiduje się w I półroczu br. (bs)

Książeczka oszczędnościowa PKO pomaga planowo i racjonalnie gospodarować pieniędzmi!

stewem, w opiece nad młodzieżą, której grozi demoralizacja, w zabezpieczaniu mienia społecznego i prywatnego przed kradzieżami. Pod czujną kontrolą i skuteczną opieką ORMO odbywają się różne uroczystości i imprezy, organizowane przez instytucje i organizacje społeczne.

ORMO-wiec to działacz społeczny, który tak w pracy, jak i w miejscu zamieszkania ma obowiązek właściwego oddziaływania na otoczenie w zakresie przestrzegania obowiązujących przepisów. Poucza i wyjaśnia, jakie konsekwencje pociąga za sobą lekceważenie prawa. Społeczeństwo naszego regionu miasta, i naszej dzielnicy wysoko ceni tę organizację za jej poważny wkład w zwalczaniu chuligaństwa. To właśnie ORMO-wcy wzmacniają służbę patrolową Milicji Obywatelskiej zwłaszcza w porach wieczornych i nocnych, to oni przejmują bezpośredni nadzór w wyznaczonych rejonach, gdzie najczęściej zdarzają się wykroczenia chuligańskie. Jeśli chodzi o nasze miasto, stała kontrolą są objęte peryferie oraz tereny oddalone od jednostek MO.

W dalszym ciągu przed ORMO stoi trudne zadanie profilaktyczno — wychowawcze wśród załóg zakładów pracy. Nawiązana została właśnie ścisła współpraca z kierownictwami przedsiębiorstw, przy których powołano już placówki ORMO-wskie. Zasięgiem działalności wychowawczej objęto także młodzież.

Placówki Ochotniczej Rezerwy spełniają rolę małych, społecznych posterunków MO, działających pod nadzorem Milicji Obywatelskiej. Zdobyły one sobie duże uznanie oraz zaufanie wśród społeczeństwa. Nadal będą tworzone nowe stanowiska ORMO-wskie, bowiem zapotrzebowanie na ich pomoc i opiekę jest duże. Członkami ORMO powinni być oczywiście ludzie najbardziej oddani sprawie, najwięksi społecznie. I tylko takich będą typować organizacje polityczne i społeczne. Społeczeństwo ze swej strony powinno współdziałać z członkami Ochotniczej Rezerwy, okazywać im na każdym kroku poparcie i pomoc w wykonywaniu niełatwych zadań. Na taką właśnie postawę obywateli liczą istniejące już oraz te, które powstaną, placówki ORMO.

Wg korespondencję
ob. Wrotka opr. (lw).

Czytelnicy piszą

Technikum zaoczne pilnie potrzebne

„Popieram w całej pełni propozycję otwarcia Technikum Zaocznego w Nowej Hucie — pisze do nas ob. Piotr Marek. Dość dużo słuchaczy w tego rodzaju Technikum pochodzi właśnie z Nowej Huty, mając poważne kłopoty z dojazdem do Krakowa. Są wśród nas również młodzi pracownicy, nie mający możliwości uczęszczania do Technikum wieczorowego z uwagi na brak miejsc, względnie z powodu pracy na trzy zmiany. Możliwości te dałoby Technikum Zaoczne, gdzie tylko raz na dwa tygodnie trzeba by przyjechać na konsultację”.

Redakcja także uważa, że sprawa otwarcia Technikum Zaocznego w Nowej Hucie jest ważna i pilna. Poddajemy tę kwestię pod rozwagę Wydziału Oświaty i Kuratorium Krakowskiego.

Tłok w tramwajach można rozładować

Dojazd do pracy na kombinat względnie powrót do domu wzrósł już do rangi wielkiego problemu. Zwłaszcza w godzinach rannych w tramwajach linii nr 5 i 15 panuje tak duży tłok, że często ludzie zmuszeni są jechać na stopniach narażając się na wypadki, lub po prostu czekać na następne wozy i... spóźnić się do pracy. O sprawie tej pisał

GŁOS MŁODYCH

POD RED. J. Z.

Po V Konferencji KD ZMS

Nowe władze i duże zadania

W ubiegłą niedzielę odbyła się V-ta Konferencja Sprawozdawczo — Wyborcza Komitetu Dzielnicowego ZMS. M. in. udział w niej wzięli sekretarz KW ZMS tow. Józef Najdek, I sekretarz KD PZPR tow. Andrzej Kasprzyk, przewodniczący Prezydium Dzielnicowej Rady Narodowej mgr inż. Stanisław Cichocki, przedstawiciel KC ZMS tow. A. Rybakiewicz.



Prezydium Konferencji

wiecz, przedstawiciele władz terenowych i organizacji społecznych. Referat sprawozdawczy wygłosił I sekretarz KD ZMS tow. Lech Kmietowicz.

Obrazy Konferencji wykazywały duże zainteresowanie delegatów głównymi problemami, jakimi żyje młodzież Nowej Huty. W pierwszej części gros miejsca w dyskusji zajęła praca młodzieży szkolnej i szkolnych grup ZMS-owskich. Na ten temat mówił m. in. I sekretarz Komitetu Szkolnego Zasadniczej Szkoły Budowlanej KZB tow. T. Szczygieł. Poruszył on m. in. zagadnienie organizacji czasu

po lekcjach i problem współpracy komitetów szkolnych z organizacjami partyjnymi (na terenie szkół). Jeśli idzie o pierwszą sprawę przewijała się ona także w wypowiedziach innych dyskutantów. Zgłaszali oni wniosek otwarcia klubu młodzieżowego. Sprawa nie nowa, niemniej zasługuje na uwagę. Wydaje się jednak, że nie kwestionując potrzeby klubu młodzieżowego dla młodzieży szkolnej (i nie tylko szkolnej), to jest bezsporne, w większym stopniu należy wykorzystywać istniejące placówki kulturalne, prowadzone przez Wydział Kultury, władze oświatowe i zakłady pracy. Komitety szkolne powinny w większym stopniu niż dotychczas zainteresować się działalnością tych placówek i możliwościami swojego w nich udziału. Jest to połowiczne rozwiązanie, ale o wiele realniejsze niż „wyszukiwanie” specjalnego pomieszczenia na klub młodzieżowy.



FOTO J. BROŻEK

W dyskusji z zakładów pracy postulowali wnioskując o zajęcie się problematyką produkcyjną zakładów. Między innymi tow. P. Zaprzaska mówił o potrzebie skoordynowania wysiłków organizacji budowlanych. Nowa Huta pozostaje nadal dużym zagłębiem budowlanym, w którym pracuje olbrzymia grupa młodzieży. Projekt powołania przy Komitecie Miejskim ZMS z siedzibą w Nowej Hucie — komisji budowlanej — mimo swojej nietypowości, zasługuje na uwagę. Jedno jest pewne, że to środowisko stanowi trzon organizacji.

ZMS w Przedsiębiorstwie Przemysłowym Budowy Huty im. Lenina np. posiada duże osiągnięcia



Delegaci w czasie obrad.

ferencji. Dyskutowano także nad rolą i zadaniami ZMS w zakładach pracy. Różnorodność charakteru zakładów na terenie dzielnicy uniemożliwia jednokierunkową tendencję czynów społecznych i w ogóle udziału ZMS w sprawach produkcyjnych i w sprawach zakładu. Inna na przykład będzie rola ZMS w szpitalu, a inna w przedsiębiorstwie budowlanym. Wspólnym natomiast jest zadanie wychowywania młodzieży. Stąd i tematyka dyskusji pozostawała w kręgu tych spraw. Mówiono m. in. o potrzebie wzmocnienia pracy

w pracy wychowawczej i w dziedzinie produkcji. Między innymi objął patronat nad budową ważnego obiektu — Tlenowni. Pójście w ślady organizacji budowlanej, to nie tylko postulat referatu, lecz również życiowa potrzeba dla innych organizacji, które dążą do podniesienia swojego autorytetu.

Problem autorytetu był przedmiotem kilku głosów w dyskusji m. in. tow. Kasprzyka, Cichockiego i Najdka. Mówili oni o potrzebie rozwinięcia pracy ZMS-owskiej, objęcia swoim zasięgiem szerszego kręgu młodzieży, oddziaływania na młode pokolenie. Przed ZMS stoją poważne zadania, które można wykonać tylko pod warunkiem wysokiej dyscypliny organizacyjnej i konsekwencji w działaniu. Na te sprawy zwraca uwagę uchwała, która nakreśla program dzielnicowej organizacji ZMS-owskiej w najbliższych latach. Podstawą uchwały stał się interesujący referat tow. Kmietowicza, który nie ograniczył się do bilansu braków i osiągnięć, lecz dał gruntowną analizę słabości i nakreślił główne kierunki działania.

Jedną ze spraw poruszonych na konferencji wymaga szczególnego potraktowania. Jest to zagadnienie postaw życiowych młodych ludzi. Kształtowanie ich, to między innymi obowiązek organizacji ZMS-owskiej. Wokół tych problemów — jak widać najważniejszych dla ZMS — toczyła się dyskusja na konferencji. Obecnie staje przed Komitetem Dzielnicowym zadanie zrealizowania nakreślonych zamierzeń i postulatów zgłoszonych w czasie debaty. Młodzieżowy „sejmik” przyniósł bogaty plon w postaci wniosków i postulatów, żaden z nich nie powinien pozostać bez echa i skutecznej realizacji.

W czasie Konferencji dokonano wyboru nowych władz, a także delegatów na konferencję wojewódzką. I sekretarzem został tow. LECH KMIETOWICZ, a II tow. GRAŻYNA SMOLIŃSKA.

STAŻYŚCI W CENTRUM ZAINTERESOWANIA ZMS I RADY ZAKŁADOWEJ TM

Problem młodzieży, która po ukończeniu Zasadniczych Szkół podejmuje pracę w Pionie Głównego Mechanika znany jest nie od dziś. Od kilku lat już co pewien czas nabiera on swoistej ostrości, po czym następuje znowu uspokojenie, po to, żeby za jakiś czas powracać doń jeszcze raz.

Niedawno z inicjatywy KZ ZMS i Rady Zakładowej odbyło się spotkanie stażystów z kierownictwem Pionu. Wzięły w nim udział m. in. Główny Mechanik mgr inż. Sadowski. Spotkanie miało bardzo ożywiony przebieg. Młodzi odważnie stawiali swoje postulaty dotyczące norm, jakości maszyn i urządzeń itd. Z drugiej strony inż. Sadowski zapewnił szczegółowe rozpatrzenie wszystkich postulatów. W najbliższym czasie Komitet Zakładowy ZMS i Rada mają podjąć w tej sprawie konkretne wnioski zmierzające do rozwiązania nabrałego problemu.

Gdzie jest stołówka?

Decyzja zlikwidowania stołówki w Wydziale Walcownie Wstępne — była z pewnością niełatwa, niemniej potrzebna. Nielatwa, gdyż zarówno kierownictwo wydziału jak też i OZR HiL zdawały sobie sprawę, że stołówka jest konieczna, bowiem korzystało z niej wielu pracowników Zgniatacza pragnących po ciężkiej pracy zjeść coś ciepłego. Ale za likwidacją stołówki przemawiał kompletny brak odpowiedniego zaplecza gospodarczego (kuchni, obieralni jarzyn, magazynów itp.).

Stołówkę więc zlikwidowano parę miesięcy temu, nie dając niestety załozce żadnej rekompensaty. A obiecywano postawienie baru z przewidywaną stołówką, obiecywano dowożenie na miejsce ciepłych dań barowych. Nic z tych obietnic! O walcowniakach ze Zgniatacza zapomniano.

Czy nie należy się im zabezpieczenie spożycia po pracy —

lub w czasie jej trwania — jakiegoś ciepłego posiłku? Czy nie można postawić tutaj, podobnie jak uczyniono to w hali Stalowni, wózka z kielbasą na gorąco, z bigosem lub z fiaczkami? Czy przekracza to inwencję i możliwości specjalistów od zbiorowego żywienia z naszego OZR-u? Chyba nie, potrzeba jest tylko więcej troski o ludzi pracujących w trudnych warunkach i potrafiących dobrze wywiązywać się ze swych zadań produkcyjnych, o którą proszą nasi Czytelnicy ze Zgniatacza.

Myć się trzeba...

Zaalarmowali nas elektrycy utrzymania ruchu z Wydziału W-22 na Wielkich Piecach. Otóż pomiędzy piecami nr 3 i nr 4 — przy podstacji P-2 — istnieje umywalnia wyposażona nawet w taki „luksus” jak natryski. Zdawałoby się więc, że wszystko jest w porządku, że z umyciem się po pracy nie powinno być problemu.

Jest jednak inaczej. Cóż warta umywalnia i natryski bez wody? Od listopada ub. roku urządzenia stoją nieczynne i są zupełnie nie wykorzystane, gdyż nie dopływa do nich ani kropla wody. Ludzie nie mają się gdzie umyć i oczywiście narzekają. Prosimy więc bardzo o wzięcie ich postulatów pod uwagę i n a t y c h m i a s t o w e podłączenie dopływu wody.

(jd)

Od Redakcji: zdjęcie umywalni zamieszczamy — istotnie w opłakanym jest stanie! Sądzymy jednak, że umywalki „same” nie porożniały się. Eżby użytkownicy! Więcej troski o oddane wam do użytku urządzenia socjalne zamiast narzekania na innych, gdy samemu nie jest się bez winy.

CO W TV GODNIV

Godz. 16.20 „Kultura ludu śląskiego”, 16.50 „Aktualności”, 17.00 Dziennik TV, 17.05 „W krajach kulekiet” film dla dzieci, 17.15 „Kleksik” magazyn dla dzieci starszych, 17.55 „Wielokropek” 18.15 „Madra droga” — reportaży filmowy, 18.45 „Kajakami przez Łaponie” — film prod. fiński 19.10 „Na półkach ks.ęgarskich” 19.20 Wszelchnica TV „Alma Mater Jagiellonica”, 19.50 „Dobranoc” 20.00 Dziennik TV, 20.30 „Nienawieść” film kr./metr.

STANISŁAW GOLDYN — zgu
bił stałą przepustkę nr 013240 wy
dana w HIL.

stałą przenostkę wydaną w HiL

W OBIEKTYWIE

Skromna tabliczka na budynku nr 16 osiedla Stalowego: „Państwowe Archiwum Miasta Krakowa, Oddział w Nowej Hucie”. Długi korytarz z szeregiem drzwi. Archiwum dysponuje tylko kilkoma pokojami dużego pomieszczenia po b. przychodni lekarskiej, resztę zajmują prywatni lokatorzy. Władze Archiwum mają jednak nadzieję, że w niedalekiej przyszłości uda im się zaadaptować do swych celów cały parter budynku. Jest to konieczne, ponieważ z chwilą napływu pierwszych, głównych akt kombinatu, obecne pomieszczenia staną się stanowczo za ciasne...

Zbiorami i dwuosobowym personelem placówki opiekuje się sympatyczny kierownik mgr Bogusław RATUSIŃSKI. W jego towarzystwie zwiedzam Archiwum. Wszędzie pełno książek, starannie powiązanych sznurkiem paczek i teczek. Szeregiem sioły pudła z kartotekami. Najstarszym okazem, jaki zauważam, jest książka kasowa z 1888 roku. Są akta gminne ze wsi Mogiła, materiały z terenu kombinatu i dzielnicy. Archiwum dysponuje także wstrząsającymi dokumentami eksterminacji Żydów polskich przez hitlerowski okupant.

Archiwum w Nowej Hucie, jako Oddział Państwowego Archiwum Miasta Krakowa i Województwa Krakowskiego zostało uruchomione w sierpniu 1960 roku. Oddział utworzono głównie w celu gromadzenia i zabezpieczenia akt o trwałym znaczeniu historycznym, dotyczących przede wszystkim Huty im. Lenina, Prezydium DRN, instytucji i przedsiębiorstw działających na terenie Nowej Huty. (dr)



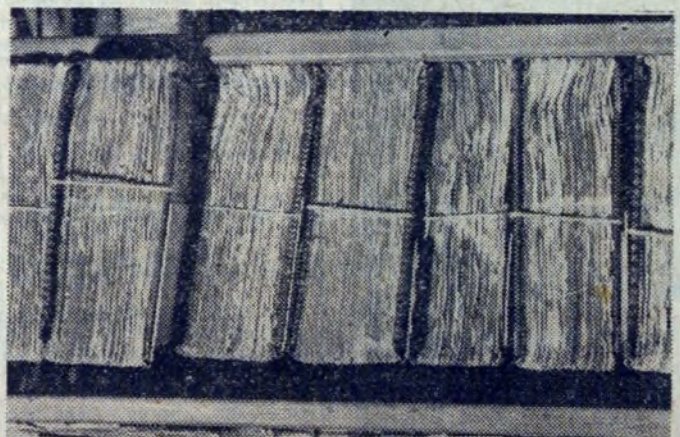
Wjście do Państwowego Archiwum Oddział IV, Nowa Huta przy osiedlu Stalowym.



Mgr Bogusław Ratusiński — kierownik Archiwum w czasie przygotowywania materiałów do pracy...



Archiwistka Bronisława Szczurek przy układaniu i porządkowaniu starych akt.



Oto ciekawe dokumenty, księgi, protokoły z XIX wieku obok najstarszych akt dotyczących powstania naszej dzielnicy.

Foto: J. BROŻEK

NA EKRAKACH Nowej Huty

„ZACNE GRZECZY”

Produkcja: polska

Scenariusz: T. Kwiatkowski i M. Waśkowski

Reżyseria: M. Waśkowski

Kino: Świt

Oczywiście „Zacne grzechy” wywodzą się w prostej linii od „7 zacnych grzechów głównych” Tadeusza Kwiatkowskiego, o czym wszyscy wiedzą. Wykonawcy zaś, to zestaw nazwisk znanych nam z filmu, teatru oraz estrady, a więc m. in. Henryk Bąk, Irena Kwiatkowska, Andrzej Szczępkowski, a z Nowej Huty Witold Pyrkosz i Franci-

szek Pleczka. I jest jeszcze piękny zamek w Pieskowej Skale pod Krakowem jako tło rozgrywającej się akcji. Zaraz widać, że sporo Krakowian współpracowało przy realizacji powyższego filmu. Warto przy okazji przypomnieć, że mamy w naszych okolicach różne inne równie piękne i fotogeniczne obiekty, jak np. Tyniec, które z powodzeniem można wykorzystać do niejednego obrazu filmowego.

Zacne grzechy są komedią satyryczną... siedemnastowieczną z komentarzem telewizyjnego „starszego pana” Jeremiego Przybory. Zestawienie dość trafne, aczkolwiek starsi panowie zapewne nie mają pretensji aż do takich tradycji.

Komedia miejscami ogromnie zabawna, mimo różnych poglądów na tę sprawę. A na pewno pogodna, jak pogodna jest postać Ojca Makarego i jego maksymy. Nie wymagając więc nazbyt wiele, idmy zobaczyć Kwiatkowską, Pyrkosza i Pleczkę.

„SAMI ZAKOCHANI”

Produkcja: francusko-włoska

Reżyseria: Giuseppe Orlandini

Kino: Świt

Zwykle środowisko ludzkie i zwykli zakochani, zwykły wątek prowadzący do happy endu. Ale w tym filmie zostało zawartych sporo ciekawych obserwacji z rodzinnego życia we Włoszech, podanych realistycznie i interesująco. Debiutujący reżyser Orlandini miał do dyspozycji pierwszego amanta ekranu włoskiego Marcello Mastroianniego i kilku jeszcze dobrych aktorów. Łącznie rzecz udana i przyjemna.

IK.

Gramy w szachy

POD RED. MISTRZA — J. KOSTRO

Dwie kombinacje

Nasz dzisiejszy kącik szachowy będzie miał nieco inną formę niż dotychczasowe. Mianowicie, żeby go bardziej uatrakcyjnić, wprowadzimy konkurs rozwiązań. Dlatego, oprócz diagramu związanego z podanymi przez Was komentarzami wprowadzimy, jeszcze drugi diagram z dopiskiem „białe (czarne) wygrywają”.

Pozycje przedstawione na tych diagramach będą pochodzą z partii praktycznych zakończonych ciekawymi kombinacjami. Zaczniemy od pozycji, w których kombinacje oparte na motywach matowych są łatwe do znalezienia,

następnie przejdziemy do trudniejszych zadań. Rozwiązania zadań konkursowych prosimy przysyłać na kartkach pocztowych na adres Redakcji z dopiskiem „Szachy” w terminie do następnej soboty (jeden tydzień). Wśród zwycięzców zostaną rozlosowane nagrody książkowe. Żeby zorientować czytelników jak powinno wyglądać rozwiązanie zadania szachowego, podamy rozwiązanie pozycji przedsta-

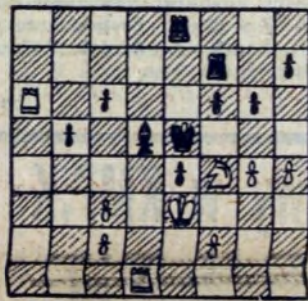
wionej na diagramie pierwszym.

1. Sd5 Hc5 Jeśli 1...c: d5 to 2.c3, a po 1... W:e4 2.Ha7 z groźbą mata.

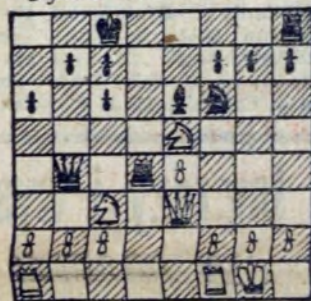
2. H:d4 H:d4 3.Se7 + Kd8 (b8) 4.S:c6 + b:c6 5. S:c6 + Kb7 6.S:d4.

Zadanie przedstawione na diagramie 2 jest znacznie łatwiejsze do rozwiązania i kończy się matem w trzech posunięciach.

Bogoljubow — H. Miller



Białe zwyciężają i wygrywają



4:1

NOWOSCI TECHNICZNE

MAGNETOFON WIELKOSI ZEGARKA RĘCZNEGO

W Stanach Zjednoczonych zaczęto produkować taśmę magne-

tyczną o grubości zaledwie 12 mikronów (6 mikronów stanowi bionka nośna i 6 mikronów pokrycie magnetyczne). Szerokość taśmy zmniejszono do 0,19 mm. Szpulka z taśmą na 40 minut zapisu nie jest większa od pięciogroszówki. Użyłcie nowej taśmy pozwoli zmniejszyć magnetofony do rozmiarów zegarka ręcznego.

WYDAWNICTWA NADESŁANE

Przypominamy naszym czytelnikom o nowo wydanych książkach, znajdujących się obecnie w sprzedaży. Są to m. in. wydane przez Państwowy Instytut Wydawniczy książki pt. „BYRON” — wiersze i poematy. Książka zawiera: wybór wierszy lirycz-

nych składających się na tw. „lutnię” Byrona, utwór „Don Juan” oraz „Wędrowni Childe Harolda”, powieści poetyckie jak: „Glauc”, „Korsarz”, „Wieża Cylonu” i inne. Z pozycji poetyckich są również: „WIERSE WYBRANE” JANA OLECHOWSKIEGO wydane przez Instytut Wydawniczy PAX. Dobrą lekturę stanowi także wydana przez ISKRY powieść pt. „DO WIDZENIA CHŁOPCY” bułgarskiego pisarza BORYSA BALTERA w przekładzie ZOFII DUDZIŃSKIEJ. kp

Kącik filatelistyczny

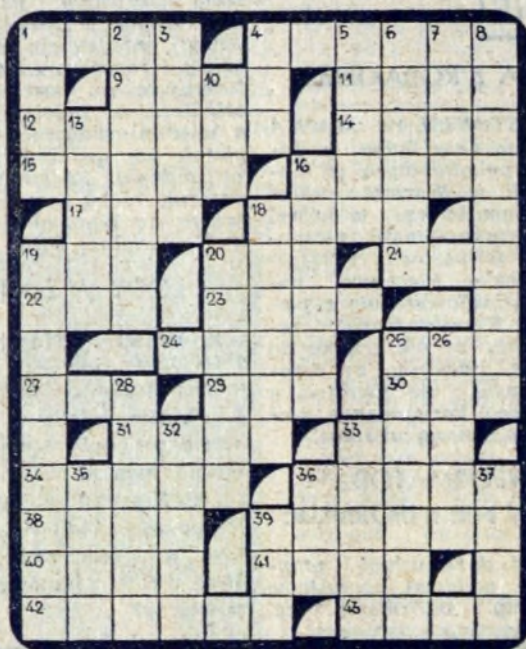
Z mistrzostw szachowych ZSRR

25-te Szachowe Mistrzostwa Świata odbyły się w ubiegłym roku w Moskwie, z tej okazji Poczta ZSRR wydała serię znaczków upamiętniających to wydarzenie. Seria składa się z trzech wielobarwnych znaczków ciekawych i zabawkowych. Na znaczku wartości cztery kopiejki przedstawiony jest złoty mistrzowski medal i figury szachowe, na znaczku wartości sześć kopiejek emblemat Mistrzostw Szachowych, a na znaczku wartości szesnastu kopiejek budynek, w którym rozgrywano mistrzostwa. (kp)



Rozrywki umysłowe ■ Rozrywki umysłowe ■ Rozrywki umysłowe

KRZYŻÓWKA



POZIOMO: 1. rekuza od panny, 4. zajmuje się budową ciał organicznych, 9. leży przy drodze Łódź — Sieradz, 11. szereg dźwięków w obrębie oktawy, 12. czasomierz sportowy, 14. spalił bibliotekę aleksandryjską, 15. ziarno dla kanarków, 16. zamroczenie świadomości w ekstazie, 17. dwa razy, 18. bohater tragedii Szekspira, 19. wpada do Morza Azowskiego, 20. oznaka żalobny, 21. tytuł w dawnym wojsku tureckim, 22. dzieli się na okres w dziejach ziemi, 23. marka samochodów niemieckich, 24. mija bezpowrotnie, 25. piwo lub spójnik, 27. gnieździ się w licznych krzyżówkach, 29. imię Pobratyńskiej z „Dziejów grzechu”, 30. koniec bomu, 31. brutto minus netto, 33. skrzyżowanie wielbłąda dwugarbnego z jednogarnym, 34. to samo co upomnienie, 36. niżnik karciany, 38. naokoło obrazu, 39. imię żeńskie, 40. kamień półszla-

chetny, 41. zwierzę symbol nicości, 42. autor podboju świata przez Japonię, 43. łopata i obojęty.

PIONOWO: 1. chroni głowę strażakowi, 2. zadatek na smalec, 3. odkłada się na czarną godzinę, 4. wynosi 40,47 arów, 5.

rynek w miastach starogreckich, 6. rosyjskie imię żeńskie, 7. kraj na Półwyspie Arabskim, 8. dawniej godność dworska, obecnie stopień wojskowy, 10. oszcypok, 13. obóz wojska lub park maszyn, 16. jedno z imion najstarszej córki cesarza Austrii Karola VI, 18. nie zamierzając port bałtycki na Łotwie, 19. spirytus skażony, 20. kolor świetny w kartach, 25. badanie poszczególnych własności jakiegoś zjawiska, 26. kreowała główną rolę w filmie „Matka i córka”, 28. naczelny wódz Kozaków, 32. imię żeńskie, 33. bogacz indyjski, 35. jeden ze znaków zodiaku, 36. jest w warstwie tkackim i wśród maszyn rolniczych, 37. rodzaj rezerwuaru, 39. słynne uzdrowisko belgijskie.

ARYTMOGRAF

Należy odgadnąć 4 wyrazy według podanych niżej określeń i podstawić je pod odpowiednie liczby umieszczone obok. Następnie wszystkie litery przenieść do odpowiednich pól diagramu i odczytać kolejno w rzędach poziomych treść rozwiązania.

ZNACZENIE WYRAZÓW

1. sposób wymawiania: (1 — 2 — 3 — 4 — 5 — 6 —) 2. po hebrajsku „syn”: (7 — 8 — 9 —) 3. autor „Kwiatów polskich”: 10 — 11 — 12 — 13 — 14 —) 4. część konstrukcji mostowej:

| | | | | | | | | |
|----|----|----|----|----|----|----|----|----|
| | | | | 15 | 16 | 17 | 8 | 17 |
| 12 | 2 | 10 | 16 | 12 | 6 | 20 | 8 | 21 |
| 4 | 17 | 18 | 1 | 17 | 6 | 9 | 13 | 8 |
| 21 | 7 | 18 | 1 | 17 | 13 | 8 | 19 | 17 |
| 11 | 4 | 5 | 18 | 9 | 6 | 14 | 13 | 8 |
| 3 | 6 | 9 | 13 | 8 | | | | |

(15 — 16 — 17 — 18 — 19 — 20 — 21 —)

Rozwiązania prosimy kierować pod adresem redakcji do dnia 28 II br. (najlepiej na kartkach pocztowych). Wśród Czytelników, którzy nadesłali prawidłowe odpowiedzi (wystarczy jedna), redakcja rozlosuje BONY KSIĄŻKOWE.

BONY KSIĄŻKOWE OTRZYMUJĄ

- Emilia Gaczkorek, Nowa Huta, Osiedle Uroczyska 5/47;
- Stanisław Kaim, Myslenice, ul. 3-go Maja 69;
- Franciszek Kowalski, Nowa Huta, Wzgórze Krzesławickie 31/6;
- Eugenia Makarewicz, Oświęcim 4, al. Słowackiego 31/7;
- Jan Panek, Nowa Huta, Wzgórze Krzesławickie 1/110;
- Cecylia Para, Skawina, ul. 29 Listopada 5/2;
- Władysław Radek, Kraków, ul. Swierczewskiego 1/4;
- Helena Sankiewicz, Tarnów, ul. Brodzińskiego 24/4;
- Elżbieta Sławińska, Nowa Huta, Osiedle Ogrodowe 1/14;
- Magdalena Szulcowa, Kraków 23, ul. Broniewska 52/bi. III/44;
- Zygmunt Wierciak, Kraków, ul. Czarnowiejska 47b/10;
- Józef Zabodaj, Nowa Huta, Osiedle Młodość 3/76a.

Redaguje Kolegium. — Wydaje Ośrodek Informacyjno-Prasowy Huty im. Lenina. Adres Redakcji: Huta im. Lenina, Centrum Administracyjne Budynku „S”, klatka „B” — Telefon: Kierownik Ośrodka 423-99. Sekretarz odpowiedzialny redakcji: Centrala 461-10, wewn. 47-69. Sekretariat administracyjny 55-61. Rozgłoszenia Zakładowa 44-60.

Kraków, ul. Wielopole 1
Drukarnia Prasowa
G-49